

DH-KONE/U2V ユーザーズマニュアル

このたびは、本製品をご利用いただき、誠にありがとうございます。本製品を正しく使用するために、はじめにこのマニュアルをお読みください。お読みになった後は、大切に保管してください。

本製品を使ってできること

■ ワンセグ放送の視聴

地上デジタル放送のモバイル機器向けサービスであるワンセグ放送を視聴することができます。アナログ放送と異なり、電波の届く範囲内であれば、ノイズのないクリアな映像を受信できます。



※地上デジタル放送のサービス提供エリアでのみ視聴が可能です。

※サービス提供エリア内であっても、地下街・地下鉄・ビル内など放送波の届かない場所での視聴はできません。

※電波の受信状態が不安定な場合、映像が途切れたりブロックノイズが現れることがあります。

※緊急警報放送信号による自動起動には対応していません。

■ ワンセグ放送の録画

ワンセグ放送の録画に対応していますので、見たい番組をいつでも好きなときに楽しむことができます。

■ 字幕の表示

ワンセグ放送の字幕に対応していますので、ドラマや映画のセリフなどを楽しむことができます。また、スピーカーで音が聞けない場所でも、映像と字幕で番組を楽しむことができます。

■ 静止画のキャプチャ

受信中の番組を静止画として保存することができます。

ワンセグ放送とは...



ワンセグとは、2006年4月1日から開始された、地上デジタル放送サービスの一つで、13セグメントに分かれた地上デジタル放送の帯域の1つ(1セグメント)を使い、映像・音声・データを放送することから、「ワンセグ」と呼ばれています。

基本的に12セグメントを使って送り出される通常のテレビ向け放送に比べ、解像度は「320×180」と小さいものの、簡易な情報処理と低消費電力という特徴を活かし、外出先でテレビ放送の受信が可能です。また、現在は通常のテレビ向け放送と同じチャンネルの番組が放送されていますが、将来的にはワンセグならではの特徴を使ったオリジナルコンテンツなども期待されています。

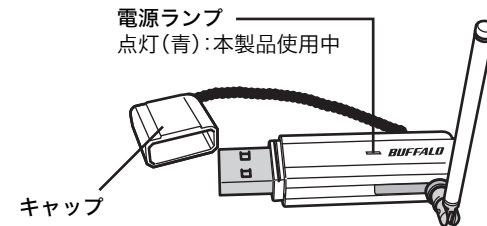
※詳しくは社団法人デジタル放送推進協会(Dpa)のホームページ(<http://www.dpa.or.jp/>)をご覧ください。



ステップ1 箱に入っているものを確認しよう

万が一、不足しているものがありましたら、お買い求めの販売店にご連絡ください。

- DH-KONE/U2V (本体) 1個

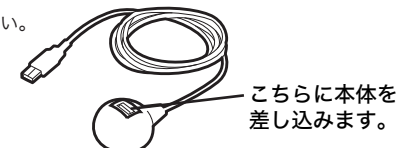


メモ

ユーザー登録や修理のときにシリアルナンバーの入力が必要です。本製品をパソコンに取り付ける前に、本製品に貼られているシリアルナンバーをP4の保証書に記入してください。

- USB延長ケーブル付き台座 1本

※デスクトップパソコン等、USBポートがパソコンの背面にある場合などにご使用ください。



こちらに本体を差し込みます。

- 高感度外部アンテナ 1個

- 外部アンテナ用スタンド台(吸盤タイプ) 1個

- F型コネクタ変換アダプタ 1個

- ユーティリティCD 1枚

- ユーザーズマニュアル(本紙) 1枚

※本製品の保証書は本紙に印刷されています。修理の際は必要事項を記入のうえ切り取って、本製品と一緒に送ってください。

※追加情報が別紙で添付されている場合は、必ず参照してください。

ステップ2へつづく

(1)

安全にお使いいただくために必ずお守りください

お客様や他の人々への危害や財産への損害を未然に防ぎ、本製品を安全にお使いいただくために守っていただきたい事項を記載しました。正しく使用するのために、必ずお読みになり内容をよく理解された上で、お使いください。なお、本書には弊社製品だけでなく、弊社製品を組み込んだパソコンシステム運用全般に関する注意事項も記載されています。パソコンの故障/トラブルや、データの消失・破損または、取り扱いを誤ったために生じた本製品の故障/トラブルは、弊社の保証対象には含まれません。あらかじめご了承ください。

使用している表示と絵記号の意味

警告表示の意味

	警告 絶対に行ってはいけないことを記載しています。この表示の注意事項を守らないと、使用者が死亡または、重傷を負う可能性が想定される内容を示しています。
	注意 この表示の注意事項を守らないと、使用者がけがをしたり、物的損害の発生が考えられる内容を示しています。

絵記号の意味 △ ⊘ ● の中や近くに具体的な指示事項が描かれています。

	警告・注意を促す内容を示します。(例: 感電注意)
	してはいけない事項(禁止事項)を示します。(例: 分解禁止)
	しなければならない行為を示します。(例: プラグをコンセントから抜く)

警告

強制 本製品を取り付け、使用する際は、必ずパソコンメーカーおよび周辺機器メーカーが提示する警告や注意指示に従ってください。

分解禁止 本製品の分解・改造・修理を自分でしないでください。火災・感電・故障の恐れがあります。また本製品のシールやカバーを取り外した場合、修理をお断りすることがあります。

電源プラグを抜く 液体や異物が内部に入ったら、パソコンおよび周辺機器の電源スイッチをOFFにし、コンセントから電源プラグを抜いてください。そのまま使用を続けると、ショートして火災になったり、感電する恐れがあります。弊社サポートセンターまたは、お買い求めの販売店にご相談ください。

水場での使用禁止 風呂場など、水分や湿度が多い場所では、本製品を使用しないでください。火災になったり、感電や故障する恐れがあります。

強制 小さなお子様が電気製品を使用する場合には、本製品の取り扱い方法を理解した大人の監視、指導のもとで行うようにしてください。

強制 電気製品の内部やケーブル、コネクタ類に小さなお子様の手が届かないように機器を配置してください。さわってけがをする恐れがあります。

電源プラグを抜く 煙が出たり変な臭いや音が出たら、パソコンおよび周辺機器の電源スイッチをOFFにし、コンセントから電源プラグを抜いてください。そのまま使用を続けると、ショートして火災になったり、感電する恐れがあります。弊社サポートセンターまたは、お買い求めの販売店にご相談ください。

禁止 濡れた手で本製品に触れないでください。パソコンおよび周辺機器の電源プラグがコンセントに接続されているときは、感電の原因となります。また、コンセントに接続されていないでも、本製品の故障の原因となります。

— 切り取り —

保証書

この製品は厳密な検査に合格してお届けしたものです。お客様の正常なご使用状態で万一故障した場合は、この保証書に記載された期間、条件のもとにおいて修理をいたします。
・修理は必ずこの保証書を添えてご依頼ください。
・この保証書は再発行致しませんので大切に保管してください。

株式会社 バッファロー

本社 〒457-8520 名古屋市中南区柴田本通四丁目15番

お名前	フリガナ
ご住所	〒 TEL: () -

製品名	DH-KONE/U2V	
シリアルNo.	製品本体に記載	
保証期間	ご購入日より1年間	
ご購入日	年 月 日	
※販売店様記入欄	ご購入日が確認できる書類(レシートなど)を添付の上、修理をご依頼ください。	

※以下は弊社内での業務連絡として使用しますのでお客様はご記入なさらないでください。

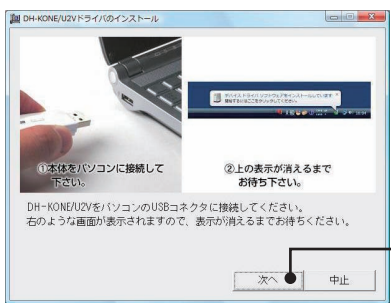
年月日	サービス内容	担当

切り取り

(4)

次ページへつづく

- 4** 「DH-KONE/U2Vのセットアップを行います」と表示されたら、[次へ]をクリックします。
- 5** 「ドライバのインストールを行います」と表示されたら、[次へ]をクリックします。
- 6** 「DH-KONE/U2VをパソコンのUSBコネクタに接続してください」と表示されたら、本製品をパソコンに接続します。
- 7 Windows Vistaをお使いの場合**
「デバイス ドライバ ソフトウェアをインストールしています」というメッセージが消えたら、以下の手順8へ進んでください。
- Windows XPをお使いの場合**
「新しいハードウェアが見つかりました」と表示され、ドライバが自動的にインストールされます。「新しいハードウェアがインストールされ、使用準備ができました」というメッセージが表示されたら、以下の手順8へ進んでください。



「次へ」をクリックします。

- 8** 「ドライバのインストールが完了しました」と表示されたら、[次へ]をクリックします。
- 9** 「ソフトウェア使用許諾契約」の画面が表示されたら、内容を確認し、同意できる場合は[同意する]をクリックします。
[同意する]をクリックすると、ワンセグ放送の視聴に必要なソフトウェア(PCastTV for ワンセグ)がインストールされます。
※「タスクスケジューラ」を起動しますか? と表示されたときは、[はい]をクリックしてください。
- 10** ソフトウェアのインストール途中で、「PCastTV for ワンセグ(地域設定)」画面が表示されたら、視聴する地域を選択し、[OK]をクリックします。
- 11** 「PCastTV for ワンセグのインストールは終了しました」という画面が表示されたら、[終了]をクリックします。
- 12** 「セットアップ完了」と表示されたら、[再起動]をクリックします。
- 以上で本製品のセットアップは完了です。

ステップ3へつづく

- 本書の著作権は弊社に帰属します。本書の一部または全部を弊社に無断で転載、複製、改変などを行うことは禁じられています。
- BUFFALO®は、株式会社メルコホールディングスの商標です。本書に記載されている他社製品名は、一般に各社の商標または登録商標です。本書では、TM、®、©などのマークは記載していません。
- 本書に記載された仕様、デザイン、その他の内容については、改良のため予告なしに変更される場合があり、現に購入された製品とは一部異なることがあります。
- 本書の内容に関しては万全を期していますが、万一ご不審な点や誤り、記載漏れなどがありましたら、お買い求めになった販売店または弊社サポートセンターまでご連絡ください。
- 本製品は一般的なオフィスや家庭のOA機器としてお使いください。万が一、一般OA機器以外として使用されたことにより損害が発生した場合、弊社はいかなる責任も負いかねますので、あらかじめご了承ください。
- ・医療機器や人命に直接関わるシステムなど、高い安全性が要求される用途には使用しないでください。
- ・一般OA機器よりも高い信頼性が要求される機器や電機機システムなどの用途に使用するときは、ご使用になるシステムの安全設計や故障に対する適切な処置を万全におこなってください。
- 本製品は、日本国内でのみ使用されることを前提に設計、製造されています。日本国外では使用しないでください。また、弊社は、本製品に関して日本国外での保守または技術サポートを行っておりません。
- 本製品のうち、外国為替および外国貿易法の規定により戦後物資等(または後援)に該当するものについては、日本国外への輸出に際して、日本国政府の輸出許可(または後援取許可)が必要です。
- 本製品の使用に際しては、本書に記載した使用方法に沿ってご使用ください。特に、注意事項として記載された取扱方法に違反する使用はお止めください。
- 弊社は、製品の故障に関して一定の条件下で修理を保證しますが、記録されたデータが消失・破損した場合には、保証しておりません。本製品がハードディスク等の記憶装置の場合または記憶装置に接続して使用するものである場合は、本書に記載された注意事項を遵守してください。また、必要なデータはバックアップを作成してください。お客様の、本書の注意事項に違反し、またはバックアップの作成を怠ったために、データが消失・破損に伴う損害が発生した場合であっても、弊社はその責任を負いかねますのであらかじめご了承ください。
- 本製品に起因する債務不履行または不法行為に基づく損害賠償責任は、弊社に故意または重大な過失があった場合を除き、本製品の購入代金と同額を上限と致します。
- 本製品に隠れた瑕疵があった場合、無償にて当該瑕疵を修正し、または瑕疵のない同一製品または同等品に交換致しますが、当該瑕疵に基づく損害賠償の責に任せません。

本製品について
この装置は、情報処理装置等電波障害自主規制協議会(VCCI)の基準に基づくクラスB情報技術装置です。この装置は、家庭環境で使用することを目的としていますが、この装置がラジオやテレビジョン受信機に近接して使用されると、受信障害を引き起こすことがあります。取扱説明書に従って正しい取り扱いをしてください。

受信障害について
ラジオやテレビジョン受信機(以下、テレビ)などの画面に発生するチラつき、ゆがみがこの商品による影響と思われる場合は、パソコンの電源スイッチをいったん切ってください。電源スイッチを切ることにより、ラジオやテレビなどが正常に回復するようであれば、以後は次の方法を組み合わせて受信障害を防止してください。

- ・本機と、ラジオやテレビ双方の向きを変えてみる
- ・本機と、ラジオやテレビ双方の距離を離してみる

ステップ3 パソコンでワンセグ放送を楽しもう

ここまでの設定が完了したら、PCastTV for ワンセグを使ってワンセグ放送を見たり、録画をしてみましょう。

PCastTV for ワンセグの起動と終了

PCastTV for ワンセグは、Windowsの[スタート]ボタンをクリックし、[(すべての)プログラム]—[BUFFALO]—[PCastTV for ワンセグ]—[PCastTV for ワンセグ]を選択することで起動します。

PCastTV for ワンセグを終了する場合は、メインウィンドウ右上の[x]をクリックしてください。

PCastTV for ワンセグの画面



PCastTV for ワンセグでできること

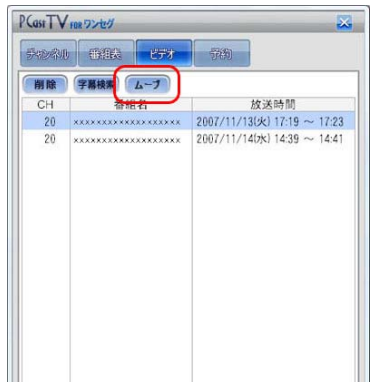
PCastTV for ワンセグでは、ワンセグ放送の視聴、録画、静止画のキャプチャ、データ放送の閲覧をすることができます。使い方については、PCastTV for ワンセグヘルプをご参照ください。

- ※ワンセグ放送の録画データは、著作権保護のために暗号化されています。そのため、録画した番組を再生するには、録画時に使用したワンセグチューナーをあらかじめパソコンに接続しておく必要があります。
- ※録画した番組の編集や加工はできません。
- ※録画した番組は、他の機器(ハードディスクなど)にバックアップすることができます。バックアップしたデータは、元の環境(録画時の、パソコンと本製品)に戻すことで再生できます。

ムーブ機能で録画データを移動する

録画した番組をパソコンからメモリーカードへ移動(ムーブ)させて携帯電話やPSP®プレイステーション・ポータブル、PlayStation®3の端末で見られることもできます。

ムーブ機能は、PCastTV for ワンセグのサブウィンドウの[ビデオ]タブよりムーブしたいファイルを選択し、[ムーブ]をクリックすることで、データを移動させます。



詳しくは、PCastTV for ワンセグヘルプをご参照ください。

- ※対応メモリーカード
SDメモリーカード(8MB~2GBまで)、SDHCメモリーカード(4GBまで)、miniSD™カード、microSD™カードメモリースティック PRO デュオ™、メモリースティック PRO-HG デュオ™、メモリースティック マイクロ(M2)™※専用アダプター使用時
- ※対応したリーダー/ライターが別途必要です。
- ※メモリーカードへ移動した番組はパソコンから削除されます。
- ※メモリーカードへ移動した番組をパソコンへ戻すことはできません。
- ※対応機種情報は弊社ホームページをご覧ください。
- ※SDカードへムーブを行う場合はインターネットに接続されている必要があります。
- ※Windows Vista(64bit)ではメモリーカードにムーブすることはできません。
- ※PlayStation®3で視聴する場合、ソニー製 マジックゲート対応™メモリースティック™ USBリーダー/ライター(MSAC-US40)が必要になります。
- ※PSP®で再生する場合、PSP®のファームウェアバージョンが3.70以降である必要があります。
- ※"PlayStation™"、"PLAYSTATION™"および"PSP™"は、株式会社ソニー・コンピュータエンタテインメントの登録商標です。
- ※"Memory Stick™"メモリースティック PRO デュオ™™"メモリースティックPRO-HG デュオ™™"メモリースティックマイクロ(M2)™™"および"🔗"はソニー株式会社の商標です。
- ※miniSD™、miniSD™カード、microSD™、microSD™カードは、SD Card Associationの商標です。

画面で見るマニュアルの読みかた 「PCastTV for ワンセグヘルプ」

付属のソフトの使用法や注意事項などは、各ソフトのヘルプを参照してください。ヘルプは以下の手順で見ることが出来ます。
[スタート]—[(すべての)プログラム]—[BUFFALO]—[PCastTV for ワンセグ]—[PCastTV for ワンセグ ヘルプ]を選択してください。

本製品の取り外しかた

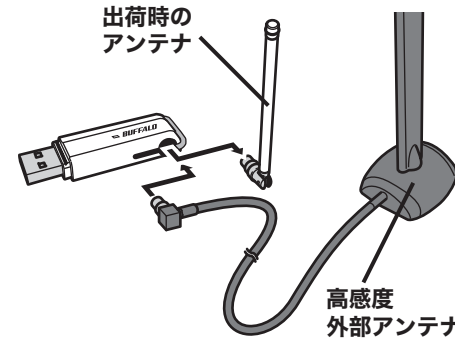
Windowsの動作中に本製品をパソコンから取り外す場合は、以下の手順に従ってください。

- タスクトレイに表示されているPCastTV for ワンセグアイコンを右クリックします。
- [「BUFFALO DH-KONE/U2 Series」を取り外す]をクリックします。
- 「安全に取り外すことができます」と表示されたら、本製品をパソコンから取り外します。

アンテナの付け替え

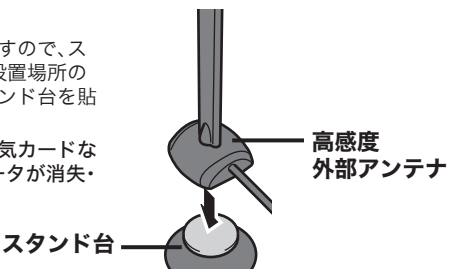
本製品には、出荷時に取り付けられている高感度アンテナ(290mm)以外にも、高感度外部アンテナが付属しています。製品出荷時に取り付けられているアンテナでワンセグ放送がうまく受信できない場合や、電波状態が悪い場所でご使用になる場合は、高感度外部アンテナに付け替えてお使いください。

出荷時に取り付けられているアンテナを本製品から取り外し、付属のアンテナを接続します。



メモ

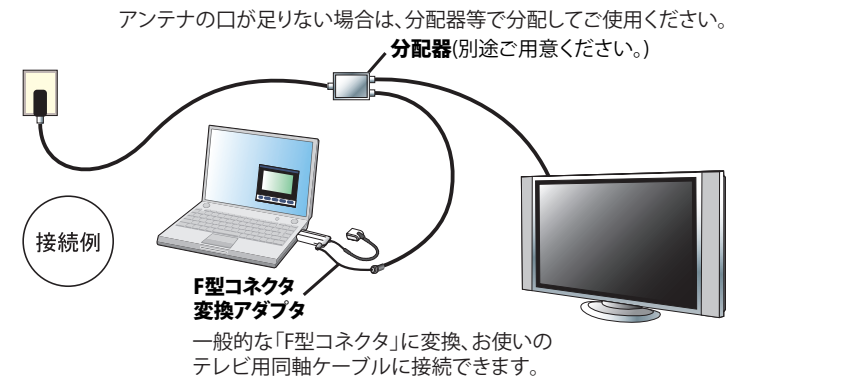
高感度外部アンテナの底面には磁石がついていますので、スチール製デスクなどに固定することができます。設置場所の材質など、磁石で固定できない場合は、付属のスタンド台を貼り付けて、その上にアンテナを設置してください。
※アンテナ底面の磁石にフロッピーディスクや磁気カードなどの磁気記録媒体を近づけないでください。データが消失・破損することがあります。



テレビ用同軸ケーブルに取り付ける場合

お部屋にひかれているテレビ線でデジタル放送が受信可能な環境であれば、本製品のF型コネクタ変換アダプタを使用し、「ちよいてれ」(対応製品)でワンセグ放送の安定した視聴が可能です。テレビ用同軸ケーブルに取り付けるときは、図のように接続してください。

- ※地上デジタル放送のサービス提供エリアについては社団法人デジタル放送推進協会(Dpa)のホームページ(<http://www.dpa.or.jp/>)でご確認いただけます。
- ※「ちよいてれ」でアナログ放送は受信できません。



製品仕様

最新の製品情報や対応機種については、カタログまたはインターネットホームページ(buffalo.jp)を参照してください。

インターフェース	USB2.0/USB1.1	
TVアンテナ入力	専用コネクタ	
受信チャンネル	UHF：13~62ch	
TV音声	ステレオ / 2ヶ国語対応	
映像符号化方式	H264/AVC ベースライン	
ビットレート/フレームレート	416kbps/15fps(放送に依存)	
画像サイズ	320×180(放送に依存)	
音声符号化方式	MPEG2-AAC-LC	
ビット長/サンプリングレート	16bit/24kHz(ハーフ) 48kHz	
使用電源	USBポートより供給される5V	
本体動作電圧	5V	
最大消費電力	750mW	
動作環境	温度：0~35℃ 湿度：20%~85%(結露なきこと)	
外形寸法	20 (W) ×10 (H) ×64 (D) mm (キヤップなし・突起部を除く)	
重量	約16g (本体のみ)	
対応機種	CPU	Windows Vista(32bit)：最新のプロセスサ800MHz以上 Windows Vista(64bit)：CoreDuo、Core2Duo、Athron64 X2以上 Windows XP：Celeron 800MHz以上
	メモリ	Windows Vista 32bit(Basic/Classic)：512MB Windows Vista 32bit(Aero)/64bit：1GB以上 Windows XP：256MB以上
	ハードディスク	ソフトウェアのインストール用に65MB以上必要です。 録画する場合は、録画データの保存用に別途空き容量が必要です。
	グラフィックカード	Windows Vista(Aero)：DirectX9対応のWDDMドライバ、128MB以上のグラフィックメモリ Windows XP：ハードウェアオーバーレイ表示可能でXGA以上の解像度を表示可能なグラフィックカード (AGP/FCH-Express接続を推奨)
	サウンド	48kHzステレオ再生およびDirect Soundをサポートするサウンド機能とスピーカー
対応パソコン	USBポートを標準搭載したDOS/V機 (OADG仕様)	
対応OS	Windows Vista(32/64bit)、Windows XP SP2以降	

※本製品は、テレビ王国の自動録画サービス「おまかせ録画」に対応しています。自動録画サービスについては、テレビ王国のホームページをご覧ください(ご利用には、メンバー登録が必要です)。テレビ王国ホームページアドレス <http://www.so-netnet.jp/tv/>

※「テレビ王国」は、ソニーコミュニケーションネットワーク株式会社が運営する、テレビ番組情報サイトです。「テレビ王国」は、ソニーコミュニケーションネットワーク株式会社の登録商標です。
※本ソフトウェアはiCommand 技術に準拠しています。iCommandはソニーコミュニケーションネットワーク株式会社の登録商標または商標です。

切り取り

保証契約約款

この約款は、お客様が購入された弊社製品について、修理に関する保証の条件等を定めるものです。お客様が、この約款に記載された事項に同意せず、修理の承諾を拒絶される場合は、保証期間内であっても無償修理の適用を受けることができません。販売または弊社にご連絡下さい。なお、この約款において、お客様の法律上の権利が制限されるものではありません。

第1条 (定義)

- この約款において、「保証書」とは、保証期間中に製品が故障した場合に弊社が修理を行うことを約した重要な証明書をいいます。
- この約款において、「故障」とは、お客様が正しい使用方法に基づいて製品を動作させた場合であっても、製品が正常に動作しない状態をいいます。
- この約款において、「無償修理」とは、製品が故障した場合に弊社が行う当該製品修理をいいます。
- この約款において、「無償保証」とは、この約款に規定された範囲内より、弊社がお客様に対し無償修理を提供することをいいます。

第2条 (無償保証)

- 製品が故障した場合、お客様は、保証書に記載された保証期間内に弊社に対して修理を依頼することにより、無償保証の適用を受けることができます。但し、次の各条に準ずる場合は、保証期間内であっても無償保証の適用を受けることができません。
- 修理をご依頼される際に、保証書をご提示されない場合。
- ご提示いただいた保証書が、製品名および製品シリアルナンバーの重要事項が承認または修正されていること等により、偽造または複製の場合、または製品に記載されたシリアルナンバーの重要事項が承認、削除、もしくはぼかされている場合。
- 販売店が保証書にご購入日の証明をされている場合、またはお客様ご自身が購入日を添付された保証書(シートなど)が添付されていない場合。
- お客様が製品をお買い上げ頂いた後、お客様による悪用または不正な修理、落下または衝撃等によって故障または破損した場合。
- 火災、地震、落雷、暴風、雷害、その他天災地災、または、異常な振動などの外部的原因により、故障または破損した場合。
- 保証書が自然発火または自然水化し、消耗部品を取り替えする場合。
- 前各条に掲げる場合のほか、故障の原因が、お客様の使用法にあると認められる場合。

第3条 (修理)

この約款の規定による修理は、次の各条に規定する条件の下で行われます。

- 修理のご依頼には製品名と保証書センターへ送付ください。修理センターについては各製品別マニュアル(電子マニュアルを含まず)またはパッケージをご確認ください。送料は送料負担とさせていただきます。また、ご送付時には修理要となる故障の原因と思われる症状を詳しくご説明ください。
- 修理要と思われる場合は、修理要となる製品または修理部品は、保証書に記載されたデータに基づき弊社にて送料無料で送付させていただきます。修理要と思われる場合は、修理要と思われる製品または修理部品は、保証書に記載されたデータに基づき弊社にて送料無料で送付させていただきます。また、保証書に記載されたデータに基づき弊社にて送料無料で送付させていただきます。修理要と思われる場合は、修理要となる製品または修理部品は、保証書に記載されたデータに基づき弊社にて送料無料で送付させていただきます。
- 修理要と思われる場合は、修理要となる製品または修理部品は、保証書に記載されたデータに基づき弊社にて送料無料で送付させていただきます。
- 無償修理により、交換された部品または修理部品は、弊社にて再度不良発生させて頂きます。

有償修理による、交換された部品または修理部品についても、弊社にて再度不良発生させて頂きますが、修理にご対応された際、お客様からご購入された保証書は、同梱物を取り戻しませんが、但し、保証書の性質上お客様にご返金される場合もございます。

第4条 (免責事項)

お客様が購入された製品について、弊社に故意または重大な過失があった場合を除き、修理不履行または不行為に基づく損害賠償責任は、当該製品の購入責任者をお客とさせていただきます。

- お客様が購入された製品について、修理要と思われる場合は、この約款の規定にかかわらず、修理に当該製品の修理または修理部品は、保証書に記載されたデータに基づき弊社にて送料無料で送付させていただきます。
- 修理に当該製品の修理または修理部品は、保証書に記載されたデータに基づき弊社にて送料無料で送付させていただきます。
- 修理に当該製品の修理または修理部品は、保証書に記載されたデータに基づき弊社にて送料無料で送付させていただきます。

第5条 (有効期間)

この約款は、日本国内においてのみ有効です。また海外でのご使用につきましては、弊社はいかなる保証もいたしません。