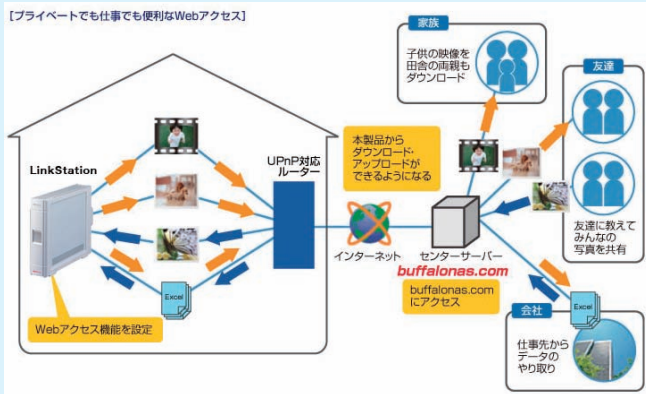


# Webアクセス機能の使いかた

本紙では、LinkStationのWebアクセス機能について説明しています。「はじめにお読みください」に記載の手順で初期セットアップをした後にお読みください。

## < Webアクセス機能とは >



Webアクセス機能を使用すると、インターネット経由でデータのダウンロード・アップロードができます。外出先でのデータの編集や、遠方の相手への写真や映像の受け渡しをWebアクセス機能によってすることができます。

LinkStationの共有フォルダーにはアクセス制限の設定が可能で、UPnPによるルータの自動設定や、BuffaloNAS.comサーバーを使用することによるリダイレクト機能を搭載しています。

設定によっては、アクセス制限なしで共有フォルダー内のファイルをインターネット上に公開することになります。ご注意ください。

## 1. Webアクセス設定手順

### 1. NAS Navigator2を起動します。

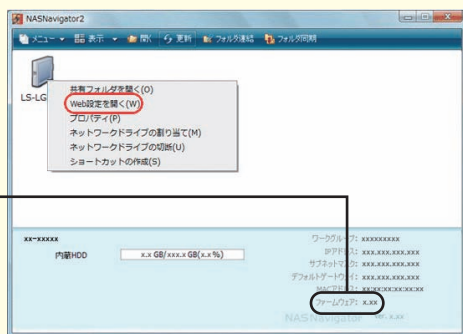
Windows Vista/XP/2000：[スタート] - [(すべての)プログラム] - [BUFFALO] - [BUFFALO NAS Navigator] - [BUFFALO NAS Navigator2] をクリックします。  
Mac OS X 10.3.9以降：ユーティリティCDでインストール時にコピーされたDock内の[NAS Navigator2] アイコンをダブルクリックします。

### 2. LinkStationのアイコンを右クリックし、[Web設定を開く]をクリックします。

Mac OSでは、コントロールキーを押しながらLinkStationのアイコンをクリックし、[Web設定を開く]をクリックします。

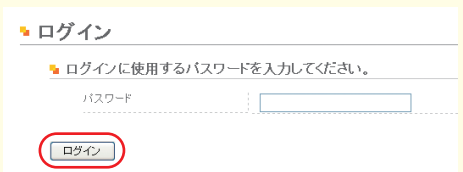
LinkStationのファームウェア番号が表示されます。

Webアクセス機能は、LinkStationのファームウェアバージョン2.00以降で使用できます。最新版のファームウェアは弊社ホームページ(buffalo.jp)よりダウンロードできます。



### 3. [ログイン]をクリックします。

出荷時設定では、パスワードは設定されていません。そのまま[ログイン]をクリックしてください。LinkStationにパスワードを設定している場合は、[パスワード]に設定したパスワードをクリックします。



### 4. ① [Webアクセス機能] から [使用する] を選択します。

### ② [BuffaloNAS.com登録機能] から [使用する] を選択します。

### ③ [BuffaloNAS.comネーム] に、公開するLinkStation名を入力します。

※BuffaloNAS.comにアクセスした際に入力する名称です。実際のLinkStationの名称と異なっていても問題ありません。

### ④ [BuffaloNAS.comキー] に、ネームを保存/使用するためのパスワードを入力します。

### ⑤ [ルータ自動設定機能 (UPnP)] から [使用する] を選択します。

※ルータのUPnPを有効にする必要があります。

### ⑥ [設定]をクリックします。



※Webアクセス機能で公開した共有フォルダーをインターネット経由で閲覧する際に、パスワード入力によるログインが必要になるように設定したいときは、[アクセス制限機能] から [使用する] を選択してください。ログインの際、ユーザー名に「admin」、パスワードにはLinkStationに設定したパスワードを入力します。

[使用しない] を選択した場合、ユーザー名、パスワードの入力することなくインターネット経由で閲覧できます(アップロードするには、ユーザー名に「admin」、パスワードにはLinkStationに設定したパスワードの入力が必要となります)。

※SSL暗号化を使用し、より安全に転送したいときは、[HTTPS/SSL暗号化] を選択してください。設定した場合、Webアクセスにてアクセスした際にセキュリティーの警告メッセージが表示されることがありますが、動作に問題はありませのでそのまま操作を続行してください。

※BuffaloNAS.comを使用せずに、一般的なDNSサービスを利用する場合は、[その他DNSサービスホスト名] にホスト名を入力してください(通常は、BuffaloNAS.comをご使用ください)。

※UPnPを使用せずに手動で設定する場合には、ルータ側の外部ポートを入力します(LinkStation側のポートは9000に固定されています)。

※一定時間LinkStationをインターネットから切り離すと、BuffaloNAS.comサーバーからネーム登録が削除されます。

以上でWebアクセス機能の設定は完了です。

## 2. Webアクセス機能で設定した公開フォルダーのアクセス(閲覧)手順

### 1. インターネットブラウザで次のURLホームページを表示させます。

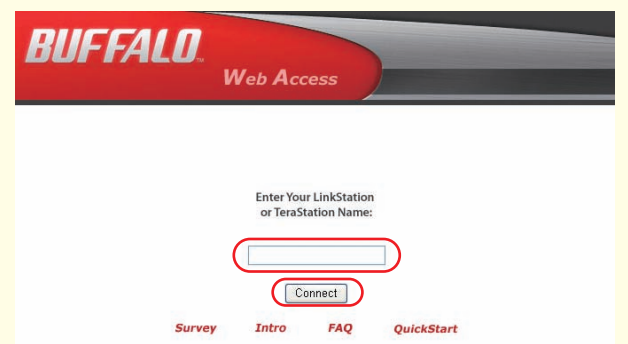
【BuffaloNAS.com】 <http://buffalonas.com/>

※iPhone 3GでBuffaloNAS.comにアクセスするには

- 「ホーム」画面から[Safari]をタップし、インターネットに接続します。
- 「Safari」画面に表示されたアドレスバーをタップします。
- アドレスバーに「http://buffalonas.com/」と入力し、[Go]を選択します。

- 手順2以降の画面はパソコンからの画面例です。iPhone 3Gでの表示と異なります。
- DRMの設定された動画ファイルや音楽ファイルを、本機能を利用して再生することはできません。
- アクセス制限の設定されたWebアクセスフォルダ内に保存されている動画ファイルや音楽ファイルを再生することはできません(動画ファイルや音楽ファイルはストリーム再生、写真ファイルはブラウザ上での表示になります)。
- 本機能を利用して、LinkStation上のファイルをダウンロードしてiPhone 3G/iPhone/iPod touchに保存することはできません(動画ファイルや音楽ファイルはストリーム再生、写真ファイルはブラウザ上での表示になります)。
- 動画ファイル、音楽ファイルの再生互換性はiPhone 3G/iPhone/iPod touchに搭載されるSafariとQuickTimeの仕様に依存します。
- iPhoneで再生可能な動画ファイルを作成するには、市販ソフト等でiPhone 3G/iPhone/iPod touchで再生可能な動画形式に変換を行ってください。
- ファイルのアップロード/ファイル名の変更/削除は対応していません。
- iPhoneはApple Inc.の商標です。
- iPhone商標は、アイホン株式会社のライセンスに基づき使用されています。

### 2. LinkStationのWebアクセスサービス設定で設定した、BuffaloNAS.comネームを入力し、[Connect]をクリックします。



### 3. インターネットブラウザにて、公開したLinkStationのフォルダー、ファイルを閲覧することができます。



※BuffaloNAS.comを使用せずに閲覧するには、次のURLをインターネットブラウザで開いてください。

http://グローバルIPアドレス:ルータ外部ポート番号/  
(SSLの場合 https://グローバルIPアドレス:ルータ外部ポート番号/)

グローバルIPアドレスは、お使いのルータの設定画面にてご確認ください。確認手順についてはルータに付属のマニュアルをご参照ください。

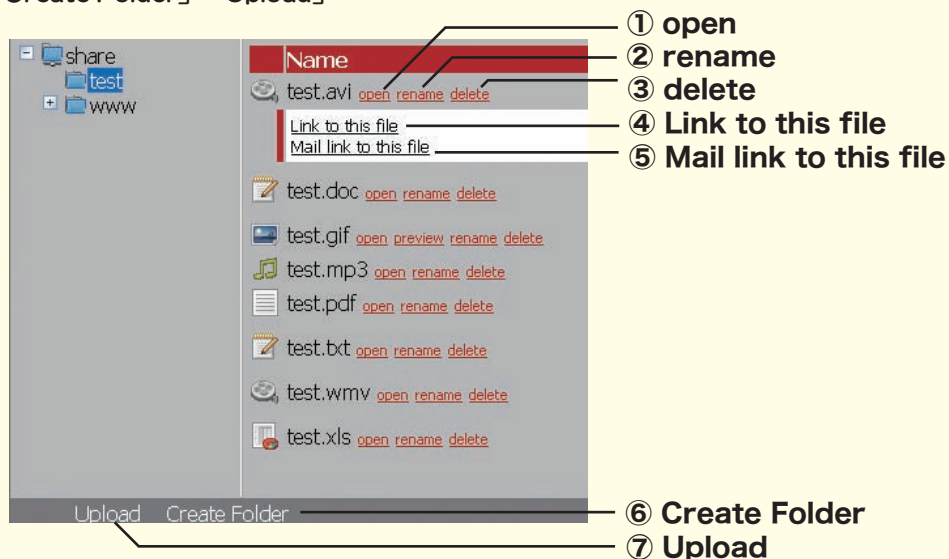
ルータ外部ポート番号は、左記Webアクセス設定手順の手順4の画面[ルータ外部ポート番号]で入力したポート番号となります。

以上で公開したLinkStationの共有フォルダーへのアクセス(閲覧)は完了です。

## 3.Webアクセスの画面でできること

Webアクセスの画面では次の操作をすることができます。

「open」「rename」「delete」「Link to this file」「mail link to this file」「Create Folder」「Upload」



※上記の画面が表示されないときは、画面左上の「ログイン」をクリックし、ユーザー名/パスワードを入力してください。  
出荷時設定 ユーザー名：admin（ユーザー名は変更できません） パスワード：空欄

### ① open ファイル・フォルダーを開きます。

[open] をクリックすると、指定のファイル、フォルダーを開きます。

### ② rename ファイル・フォルダー名を変更します。

[rename] をクリックすると、次の画面が表示されます。[ファイル名] に変更したいファイル名、フォルダー名を入力し、[変更] をクリックします。

ファイル名

※ファイル名・フォルダー名の文字に、「\/:<>?\*」を使用することはできません。  
※ファイル名・フォルダー名に使用できる文字数は全角、半角文字に関係なく合計80文字までです（拡張子含む）。  
※ファイル・フォルダー名を変更するには、ユーザー名/パスワードの入力が必要です。  
出荷時設定 ユーザー名：admin（ユーザー名は変更できません） パスワード：空欄  
[Webアクセスサービス設定] 画面でアクセス制限機能を「使用しない」を選択した場合でも、ファイル・フォルダー名を変更する際は、ユーザー名/パスワードの入力が必要です。

### ③ delete ファイル・フォルダーを削除します。

[delete] をクリックすると、次の画面が表示されます。[はい] をクリックすると選択したファイルが削除されます。

「xxxxxx」を削除しますか？

※ファイル・フォルダーを削除するには、ユーザー名/パスワードの入力が必要です。  
出荷時設定 ユーザー名：admin（ユーザー名は変更できません） パスワード：空欄  
[Webアクセスサービス設定] 画面でアクセス制限機能を「使用しない」を選択した場合でも、ファイル・フォルダーを削除する際は、ユーザー名/パスワードの入力が必要です。

### ④ Link to this file ファイル・フォルダーへのリンクです。

ファイル名、フォルダー名をクリックすると白い部分が表示されます。白い中から [Link to this file] を右クリックし、[ショートカットをコピー] を選択すると、そのファイルへ外部から直接アクセス可能なリンクアドレスをコピーします。リンクアドレスを配布したいときにお使いください。右クリックメニューから [お気に入り追加] を選択すると直接アクセス可能なリンクアドレスをお気に入りとしてブックマークしておくこともできます。

### ⑤ Mail link to this file リンクアドレスをメールします。

ファイル名、フォルダー名をクリックすると白い部分が表示されます。白い中から [Mail link to this file] をクリックすると、そのファイルへ外部から直接アクセス可能なリンクアドレスを本文としたメールソフトが起動します。リンクアドレスをメールで配布したいときにお使いください。

### ⑥ Create Folder フォルダを作成します。

[Create Folder] をクリックすると、次の画面が表示されます。[フォルダ名] に作成するフォルダーの名称を入力し、[作成] をクリックすると新規にフォルダを作成します。

フォルダ名

※ファイル名・フォルダー名の文字に、「\/:<>?\*」を使用することはできません。  
※ファイル名・フォルダー名に使用できる文字数は全角、半角文字に関係なく合計80文字までです（拡張子含む）。  
※フォルダを作成するには、ユーザー名/パスワードの入力が必要です。  
出荷時設定 ユーザー名：admin（ユーザー名は変更できません） パスワード：空欄  
[Webアクセスサービス設定] 画面でアクセス制限機能を「使用しない」を選択した場合でも、フォルダを作成する際は、ユーザー名/パスワードの入力が必要です。

### ⑦ Upload ファイルをアップロードします。

[Upload] をクリックすると、次の画面が表示されます。アップロードファイル欄の [参照] をクリックし、アップロードするファイルを選択し、[アップロード] をクリックすると選択したデータをアップロードします。

アップロードファイル    
   
[複数ファイルのアップロード](#)

[複数ファイルのアップロード] をクリックすると次の画面が表示されます。

アップロードするファイルを選択

[ファイルの追加] でアップロードしたいファイルを選択し、[アップロード開始] をクリックします。

※弊社で確認しているアップロードの条件は次の通りです。

- ・最大ファイルサイズ2GBまで
  - ・1回のアップロードにつき100ファイルまで
- アップロード先に同名ファイルが存在する場合は、アップロードすることができません。アップロード先の同名ファイルを削除した後にアップロードしてください。

※ファイルのアップロードには、ユーザー名/パスワードの入力が必要です。

出荷時設定 ユーザー名：admin（ユーザー名は変更できません） パスワード：空欄  
[Webアクセスサービス設定] 画面でアクセス制限機能を「使用しない」を選択した場合でも、ファイルをアップロードする際は、ユーザー名/パスワードの入力が必要です。

### ■ Preview プレビュー機能について

選択したファイルが画像データの場合、ファイル名の横に [Preview] が表示されます。[Preview] をクリックすると、選択したファイルをブラウザの画面上にプレビュー表示します。



プレビューされた画像下にある **CLOSE X** をクリックするとプレビュー表示を終了します。プレビュー画像の右上にマウスカーソルを移動させると、**NEXT** が表示されます（次画像ファイルがない場合は表示されません）。**NEXT** をクリックすると次の画像データをプレビューします。プレビュー画像の左上にマウスカーソルを移動させると、**PREV** が表示されます（前画像ファイルがない場合は表示されません）。**PREV** をクリックすると前の画像データをプレビューします。