

はじめにお読みください

本紙は、本製品のセットアップ手順を説明しています。

Step.1 パソコンに接続する

Step.2 ディスクの再生や書き込みなどに必要なソフトウェアをインストールする

完了

パッケージ内容

方が一、不足しているものがありましたら、お買い求めの販売店にご連絡ください。なお、製品形状はイラストと異なる場合があります。

□ドライブ本体.....1台

■トレイ型の場合

電源ランプ
パソコンやコンセントに接続され、正常に電源が供給されているときに点灯します。

USBポート (Mini-B)
付属のUSBケーブルでパソコンと接続します。

DCジャック
付属のACアダプターでコンセントと接続します。

アクセラランプ
アクセス時に点灯/点滅します。

イジェクトボタン
メディアを出すときに押します。

強制イジェクトホール
メディアが取り出せなくなったときにクリップを伸ばしたものを押し込むと、メディアを取り出せます。

電源ランプ
パソコンやコンセントに接続され、正常に電源が供給されているときに点灯します。

USBポート (Mini-B)
付属のUSBケーブルでパソコンと接続します。

DCジャック
付属のACアダプターでコンセントと接続します。

アクセラランプ
アクセス時に点灯/点滅します。

イジェクトボタン
メディアを出すときに押します。

強制イジェクトホール
メディアが取り出せなくなったときにクリップを伸ばしたものを押し込むと、メディアを取り出せます。

■スロットイン型の場合

電源ランプ
パソコンやコンセントに接続され、正常に電源が供給されているときに点灯します。

USBポート (Mini-B)
付属のUSBケーブルでパソコンと接続します。

DCジャック
付属のACアダプターでコンセントと接続します。

アクセラランプ
アクセス時に点灯/点滅します。

イジェクトボタン
メディアを出すときに押します。

強制イジェクトホール
メディアが取り出せなくなったときにクリップを伸ばしたものを押し込むと、メディアを取り出せます。

電源ランプ
パソコンやコンセントに接続され、正常に電源が供給されているときに点灯します。

USBポート (Mini-B)
付属のUSBケーブルでパソコンと接続します。

DCジャック
付属のACアダプターでコンセントと接続します。

アクセラランプ
アクセス時に点灯/点滅します。

イジェクトボタン
メディアを出すときに押します。

強制イジェクトホール
メディアが取り出せなくなったときにクリップを伸ばしたものを押し込むと、メディアを取り出せます。

□USBケーブル.....1本

□ACアダプター.....1個

□縦置き用スタンド.....1個

□ユーティリティCD (CD-ROM)1枚

□使いかたガイド.....1枚

✓はじめにお読みください (本紙)1枚

注意 本製品を移動、設置するときは、必ず本製品からメディアを取り出してください。メディアを取り出さずに移動、設置を行うと、本製品やメディアが破損する恐れがあります。

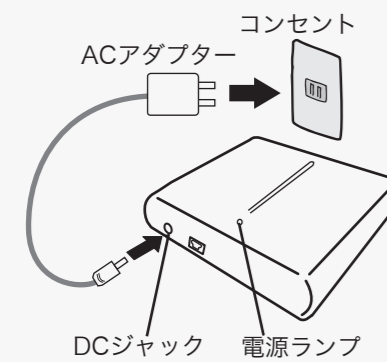
※本製品を梱包している箱には、保証書と本製品の修理についての条件を定めた約款が印刷されています。本製品の修理をご依頼頂く場合に必要となりますので、大切に保管してください。※別紙で追加情報が添付されている場合は、必ず参照してください。

パソコンに接続する

1 パソコンの電源をONにしてWindowsを起動します。

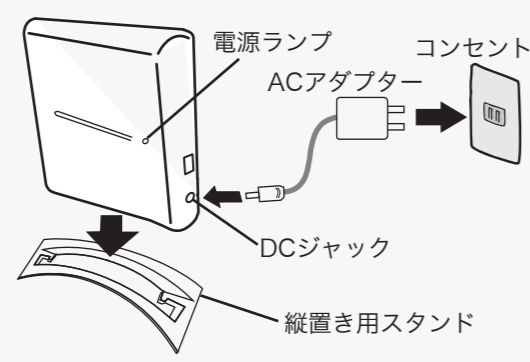
2 付属のACアダプターをコンセントに接続します。

■横置きの場合



※本製品は、電源ランプが上になる向きで設置してください。

■縦置きの場合



※図のように、DCジャックが下になる向きで、縦置き用スタンドを取り付けてください。

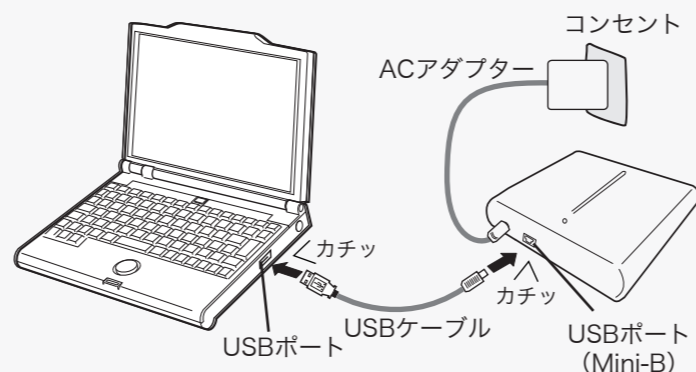
メモ

本製品は、ACアダプターを接続しなくてもパソコンのUSBポートから電源を供給して動作することができます。

ACアダプターを接続しないで使用するとき、以下のことにご注意ください。

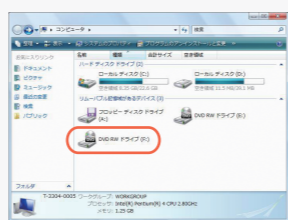
- 本製品 (DCジャック) からACアダプターを取り外してください。ACアダプターが接続されていると、USBポートから電源を供給できません (USBバスパワーで動作しません)。
- ノートパソコンは、必ずコンセントに接続してください。パソコンのバッテリーが不足して省電力状態になった場合、使用中であっても本製品は停止します。
- 本製品が正常に動作しないときは、ACアダプター(*)を接続してお使いください。
 - ※ACアダプターは、必ず付属品をお使いください。それ以外のACアダプターをお使いになると、電圧や端子の極性が異なることがあるため、発煙、発火の恐れがあります。

3 USBケーブルをパソコンと本製品へ接続します。 ※下図は横置きの場合です。



※パソコンによってUSBポートの位置は異なります。

チェック



※アイコンが表示されるまで1分程度かかることがあります。

コンピュータ(マイコンピュータ)に以下のアイコンが追加されましたか?

アイコンが追加されていない場合は、本製品の電源がONになっているか、USBケーブルやACアダプターが正しく接続されているか確認してください



Step.2へつづく



Step.2

ディスクの再生や書き込みなどに必要なソフトウェアをインストールする

ディスクの再生や書き込みなどに必要なソフトウェア「Roxio Easy Media Creator」をインストールします。ディスクの再生や書き込みなどは、このソフトウェアを使用します。必ずインストールしてください。Roxio Easy Media Creatorの詳細は、別紙「使いかたガイド」を参照してください。

1 ユーティリティCDを本製品に挿入します。

■トレイ型の場合

- ①イジェクトボタンを押し、トレイを出します。
- ②CDの中央にある穴をトレイの中心の突起にはめ込みます。「カチッ」と音がするまではめ込んでください。 ※トレイの下に手を添えるとはめ込みやすいです。
- ③トレイを押し戻します。 ※画面で見るマニュアルがデスクトップにコピーされます。



■スロットイン型の場合

- CDのレーベル面を上にして、スロットの奥まで挿入します。ある程度のところまで挿入すると、自動的にCDが吸い込まれます。 ※画面で見るマニュアルがデスクトップにコピーされます。

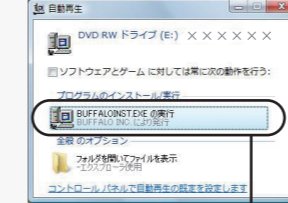


注意

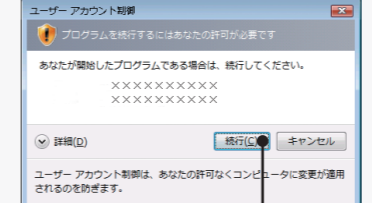
本製品に電源が供給されていないとCDを挿入することはできません。

注意

以下の画面が表示されたら? (Windows Vistaのみ) ユーティリティCDをセットすると、以下の画面が表示されることがあります。その場合は、以下の箇所をクリックしてください。



[BUFFALOINST.EXEの実行] をクリックします。



[続行] をクリックします。

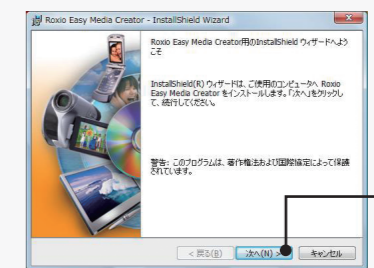
2 1 お求めの製品型番をクリックします。 2 [開始]をクリックします。



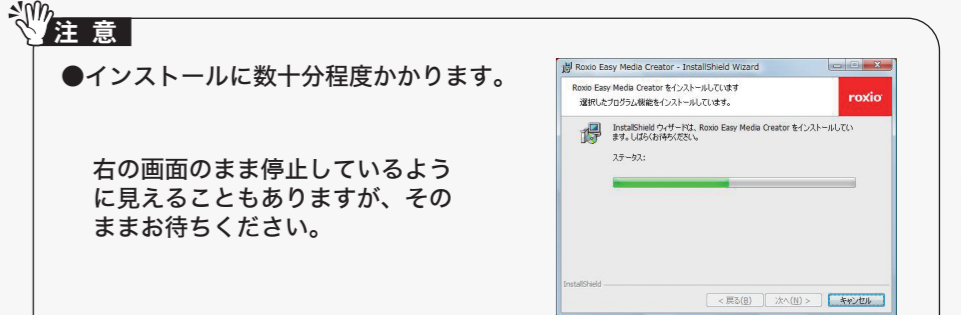
3 1 [Roxio Easy Media Creatorのインストール] をクリックします。 2 [開始]をクリックします。



4 [次へ] をクリックします。



5 以降は画面に従ってインストールします。



インストールが完了したら、再起動を求めるメッセージが表示されますので、画面に従って再起動してください。

チェック

デスクトップにRoxio Easy Media Creatorのアイコンが表示されていますか? Roxio Easy Media Creatorが正常にインストールされると、デスクトップに以下のアイコンが表示されます。表示されない場合は、パソコンを再起動してください。それでも表示されない場合は、Roxio Easy Media Creatorを再インストールしてください。



以上で完了です。

ディスクの書き込みなどには、Roxio Easy Media Creatorを使用します。Roxio Easy Media Creatorの概要や使いかたは、別紙「使いかたガイド」をご覧ください。

画面で見るマニュアルの読み方

ユーティリティCDには、本製品のマニュアル (PDFファイル) やBUFFALO「DVD製品Q&A」、仕様が収録されています。本紙とあわせて必ずお読みください。画面で見るマニュアルは、以下の手順で表示できます。

- 1** ユーティリティCDを本製品にセットします。
 - ※Windows Vistaをお使いの場合、自動再生の画面が表示されたら、[BUFFALOINST.EXEの実行]をクリックしてください。また、「プログラムを続行するにはあなたの許可が必要です」と表示されたら、[続行]をクリックしてください。
 - ※簡単セットアップが起動します。起動しないときは、ユーティリティCD内の「BUFFALOINST.EXE」をダブルクリックしてください。
- 2** 表示したいマニュアルを選択し、[開始]をクリックします。
 - ※画面で見るマニュアル (PDFファイル) を読むには、Adobe ReaderまたはAcrobat Readerがインストールされている必要があります。インストールされていない場合や正常に「画面で見るマニュアル」が表示できない場合は、ユーティリティCDの簡単セットアップメニュー「Adobe Readerのインストール」からインストールしてください。
 - ※Adobe Readerの使いかたは、ヘルプ ([ヘルプ] - [Readerのヘルプ]) を参照してください。
 - ※画面上で見つからないときは、紙に印刷してお読みください。

使用時の注意

以下の注意を必ずお守りください。

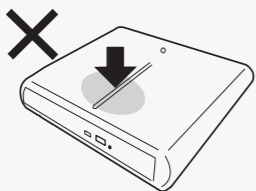
注意 あなたが録画・録音したものは、個人として楽しむもののほかは、著作権法上、権利者に無断で使用できません。

●本製品を移動するときは、必ずメディアを取り出してください。メディアを入れたまま移動させた場合、本製品やメディアが破損する恐れがあります。



メディア挿入状態での移動禁止

●右図で指している場所を押したり、強い力を加えないでください。強い力を加えると、トレーが閉まらなくなったり、変形して故障の原因となることがあります。



図示の場所を押すこと禁止

●本製品に電源スイッチはありません。電源をOFFにするときは、本製品をパソコンから取り外した後、ACアダプターを取り外してください。

●本製品を長時間使用した場合は、一旦パソコンから取り外した後、数分経ってからお使いください。本製品を長時間使用した後、そのまま書き込みなどを行うと、正常に動作しないことがあります。

●カートリッジ付のDVD-RAMディスクを使用する場合は、カートリッジからディスクを取り出して本製品にセットしてください。カートリッジ付のDVD-RAMディスクは、そのまま使用できません。

●本製品は、平らで安定した場所に設置してください。本製品を使用中に転落させた場合や、ケーブルが外れた場合、データを破損・消失する恐れがあります。また、メディアや本製品が破損・故障する恐れもあります。

●一部のウイルス対策ソフトウェアをお使いの場合、本製品の動作が不安定になることがあります。

●本製品の接続は、付属のACアダプター、USBケーブルをお使いください。付属品以外を使用すると、発煙、発火の恐れや、本製品やパソコンが故障する恐れがあります。

●付属のACアダプターを他の機器で使用しないでください。他の機器で使用すると、ショートしたり、発煙、火災の恐れがあります。

パソコンからの取り外し

本製品をパソコンから取り外すときは、以下の手順で取り外してください。

注意

- 本製品をパソコンから取り外すときは、本製品にセットしてあるメディアを必ず取り出してください。メディアをセットしたまま、本製品を動かすと、メディアや本製品が破損する恐れがあります。
- パソコンの電源がOFFの場合は、そのまま取り外せます。

1 タスクトレイのアイコン（、、のいずれか）をクリックします。

2 表示されたメニューをクリックします。



3 取り外してできる旨のメッセージが表示されたら、 または[OK]をクリックして取り外します。

注意

ケーブルを抜くときは、コネクタ部分を持って抜いてください。ケーブル部分を引っ張るとケーブル内で断線する恐れがあります。

以上で取り外しは完了です。

付属ソフトウェアについて

簡単セットアップ（ユーティリティCDを本製品にセットしたときに表示される画面）から、以下のソフトウェアをインストールできます。



Secure Lock Ware (Windows Vista/XPのみ)

DVD-RAMメディア（FAT32フォーマット）用のAES暗号化ソフトウェアです。SecureLockWareでDVD-RAMメディアを暗号化しておけば、DVD-RAMメディアに保存する全てのデータが自動的に暗号化されます。暗号化されたデータの読み出しにはパスワードが必要となるため、万が一、紛失や盗難にあった場合でも外部へのデータ流出を防ぐことができます。

使いかたは、SecureLockWareのマニュアルを参照してください。SecureLockWareのマニュアルは、簡単セットアップのメニュー（本製品に付属しているCDをパソコンにセットすると起動）から表示できます。

ファイナルデータ (特別復元版 試供版)

削除されたデータを検索し、市販のファイナルデータの製品版で復元できるか確認を行います。復元するには製品版を購入する必要があります。

使いかたは、ヘルプを参照してください。ヘルプは、ソフトウェアのインストール後に[スタート]-[(すべての)プログラム]-[FINALDATA20** 特別復元版 試供版] (**は数字) - [ヘルプファイル] を選択すると表示できます。

付属ソフトウェアに関するお問い合わせ先

付属ソフトウェアについてのご質問は、各ソフトウェアメーカーにお問い合わせください。

注意

株式会社バッファローでは、SecureLockWare以外のソフトウェアに関するお問い合わせを承っておりません。あらかじめご了承ください。

Roxio Easy Media Creator

別紙「使いかたガイド」に記載のRoxioサポートセンターにお問い合わせください。

ファイナルデータ (特別復元版 試供版)

お問い合わせ先	AOSテクノロジーズ株式会社
住所	〒106-0041 東京都港区麻生台2-3-5 NOAビル 9F
技術サポート	http://www.finaldata.jp/support/support.html
ライブサポート	http://www.finaldata.jp (受付時間：祝祭日を除く月曜～金曜 9:30～12:00、13:00～17:30)
Eメール	finaldata@aos.com



SecureLockWareのお問い合わせ先

右に記載の株式会社バッファローサポートセンターにお問い合わせください。

お問い合わせの前にご確認ください

お問い合わせの内容によって、お問い合わせ先が異なります。以下をご確認ください。

付属ソフトウェア（SecureLockWareを除く）に関するお問い合わせについて

【お問い合わせの内容の例】

- ソフトウェアの使い方が分からない（書き込みかた、再生のしかた、オーサリング方法、設定方法）
- ソフトウェアのインストールができない。起動しない。正常に動作しない。
- ソフトウェアのヘルプやマニュアルの手順で使用できない。
- メディアの書き込み時、読み出し時にエラーメッセージ(競合など)が表示される。
- ソフトウェアの仕様を知りたい。

各ソフトウェアのヘルプやマニュアル、ホームページ(Q&A)をよく読み、再度設定または手順を確認してください。それでも解決しないときは、上に記載の各ソフトウェアメーカーにお問い合わせください。

ドライブ本体やSecureLockWareに関するお問い合わせについて

【お問い合わせの内容の例】

- 簡単セットアップが正しく動作しない(簡単セットアップからのインストールができない)。
- ドライブ本体がパソコンに認識されない(マイコンピュータにドライブのアイコンが追加されない)。

付属のマニュアル(「はじめにお読みください」または「ユーザーズマニュアル」)をよく読み、再度設定または手順を確認してください。それでも解決しないときは、右に記載の株式会社バッファローサポートセンターにお問い合わせください。

安全にお使いいただくために必ずお守りください

お客様や他の人々への危害や財産への損害を未然に防ぎ、本製品を安全にお使いいただくために守っていただきたい事項を記載しました。正しく使用するのために、必ずお読みになり内容をよく理解された上で、お使いください。なお、本書には弊社製品だけでなく、弊社製品を組み込んだパソコンシステム運用全般に関する注意事項も記載されています。

パソコンの故障／トラブルや、データの消失・破損または、取り扱いを誤ったために生じた本製品の故障／トラブルは、弊社の保証対象には含まれません。あらかじめご了承ください。

使用している表示と絵記号の意味

警告表示の意味

	警告	絶対に行ってはいけないことを記載しています。この表示の注意事項を守らないと、使用者が死亡または、重傷を負う可能性が想定される内容を示しています。
	注意	この表示の注意事項を守らないと、使用者がけがをしたり、物的損害の発生が考えられる内容を示しています。

絵記号の意味 の中や近くに具体的な指示事項が描かれています。

	警告・注意を促す内容を示します。(例：) 感電注意)
	してはいけない事項(禁止事項)を示します。(例：) 分解禁止)
	しなければならない行為を示します。(例：) プラグをコンセントから抜く)

警告

強制 本製品を取り付け、使用する際は、必ずパソコンメーカーおよび周辺機器メーカーが提示する警告や注意指示に従ってください。

分解禁止 本製品の分解・改造・修理を自分でしないでください。火災・感電・故障の恐れがあります。また本製品のシールやカバーを取り外した場合、修理をお断りすることがあります。

禁止 AC100V(50/60Hz)以外のコンセントには、絶対に電源プラグを差し込まないでください。海外などで異なる電圧で使用すると、ショートしたり、発煙、火災の恐れがあります。

強制 電源プラグは、コンセントに完全に差し込んでください。差し込みが不完全なまま使用すると、ショートや発熱の原因となり、火災や感電の恐れがあります。

禁止 電源ケーブル(またはACアダプター)を傷つけないでください。加工、加熱、修復しないでください。

- ・設置時に、電源ケーブル(またはACアダプター)を壁やラック(棚)などの間にはさみ込んだりしないでください。
- ・重いものをせたり、引っ張ったりしないでください。
- ・熱器具を近づけたり、加熱しないでください。
- ・電源ケーブル(またはACアダプター)を抜くときは、必ずプラグを持って抜いてください。
- ・極端に折り曲げないでください。
- ・電源ケーブル(またはACアダプター)を接続したまま、機器を移動しないでください。

万一、電源ケーブル(またはACアダプター)が傷んだら、弊社サポートセンターまたは、お買い上げの販売店にご相談ください。

強制 電気製品の内部やケーブル、コネクタ類に小さなお子様の手が届かないように機器を配置してください。

強制 小さなお子様が電気製品を使用する場合には、本製品の取り扱い方法を理解した大人の監視、指導のもとで行うようにしてください。

禁止 濡れた手で本製品に触れないでください。電源ケーブル(またはACアダプター)がコンセントに接続されているときは、感電の原因となります。また、コンセントに接続されていない場合も、本製品の故障の原因となります。

電源プラグを抜く 煙が出たり変な臭いや音が出たら、すぐにコンセントから電源プラグを抜いてください。そのまま使用を続けると、ショートして火災になったり、感電する恐れがあります。弊社サポートセンターまたは、お買い求めの販売店にご相談ください。

水場での使用禁止 風呂場など、水分や湿気が多い場所では、本製品を使用しないでください。火災になったり、感電や故障する恐れがあります。

電源プラグを抜く 本製品に液体をかけたり、異物を内部に入れたりしないでください。液体や異物が内部に入ってしまったら、すぐにコンセントから電源プラグを抜いてください。そのまま使用を続けると、ショートして火災になったり、感電する恐れがあります。弊社サポートセンターまたは、お買い求めの販売店にご相談ください。

禁止 レーザー光線を直視しないでください。トレーを開けて中をのぞいたり、本製品を分解しないでください。レーザー光線が目に入ると視覚に障害を及ぼす恐れがあります。

注意

強制 静電気による破損を防ぐため、本製品に触れる前に、身近な金属(ドアノブやアルミサッシなど)に手を触れて、身体の静電気を取り除いてください。人体などからの静電気は、本製品を破損、またはデータを消失、破損させるおそれがあります。

強制 パソコンおよび周辺機器の取り扱いは、各機器のマニュアルをよく読んで、各メーカーの定める手順に従ってください。

禁止 本製品を落としたり、強い衝撃を与えたりしないでください。本製品は精密機器ですので、衝撃を与えないように慎重に取り扱ってください。本製品の故障の原因となります。

禁止 次の場所には設置しないでください。感電、火災の原因となったり、製品やパソコンに悪影響を及ぼすことがあります。

- ・強い磁界、静電気が発生するところ
- ・温度、湿度がパソコンのマニュアルが定めた使用環境を超える、または結露するところ
- ・ほこりの多いところ →故障の原因となります。
- ・振動が発生するところ →けが、故障、破損の原因となります。
- ・平らでないところ →転倒したり、落下して、けがや故障の原因となります。
- ・直射日光が当たるところ →故障や変形の原因となります。
- ・火気の周辺、または熱気のあるところ →故障や変形の原因となります。
- ・漏電、漏水の危険があるところ →故障や感電の原因となります。

強制 本製品の取り付け、取り外しや、ソフトウェアをインストールするときなど、お使いのパソコン環境を少しでも変更するときは、変更前に必ずパソコン内(ハードディスク等)のすべてのデータをHDディスク、フロッピーディスク等にバックアップしてください。誤った使い方をしたり、故障などが発生してデータが消失、破損したときなど、バックアップがあれば被害を最小限に抑えることができます。バックアップの作成を怠ったために、データを消失、破損した場合、弊社はその責任を負いかねますのであらかじめご了承ください。

強制 各接続コネクタのチリやほこり等は、取りのぞいてください。また、各接続コネクタには手を触れないでください。故障の原因となります。

禁止 本製品の上に物を置かないでください。傷がついたり、故障の原因となります。

注意 メディアは次の点に注意して大切にしてください。

- ・直射日光を当てないでください。
- ・シンナーやベンジン等の有機溶剤を使ってお手入れをしないでください。汚れは、少量の水で濡らせた柔らかい布で拭き取ってください。必ず、中心から外側へ向って軽く拭き取ってください。
- ・表面に傷をつけたり、テープを貼ったり、文字を書いたりしないでください。
- ・高温、多湿になる場所や、ほこりの多い場所に置かないでください。
- ・表面に手を触れないでください。両端を持つか、縁と中央の穴をさきょうようにして持ってください。
- ・持ち運ぶときは、必ずプラスチックケースに入れて大切に扱ってください。

禁止 ひびわれや変形、補修したメディアは使用しないでください。本製品内部で砕けて、けがや故障の恐れがあります。

禁止 メディアの反射層が剝離する原因となりますので、次のことは行わないでください。

- ・表面(レーベル面)に傷を付けないでください。
- ・メディア同士を載ねないでください。
- ・レーベル面にタイトルなどを書き込むときは、ボールペンなどの先の硬い筆記用具を使用しないでください。
- ・シールなどを貼らないでください。

強制 定期的にはレンズのクリーニングを行ってください。本製品内部のレンズ等に、ほこりやたばこの煙等が付着し、メディアの再生が正常にできなくなったり、書き込みができなくなることがあります。市販のレンズクリーンキットで、定期的にはレンズのクリーニングを行ってください。

禁止 シンナーやベンジン等の有機溶剤で、本製品を拭かないでください。本製品の汚れは、乾いたきれいな布で拭いてください。汚れがひどい場合は、きれいな布に中性洗剤を含ませ、かたくはづつから拭き取ってください。

禁止 本製品へのアクセス中は、本製品からUSB/IEEE1394ケーブルや電源ケーブル(またはACアダプター)を抜いたり、パソコンを再起動しないでください。データが消失、破損する恐れがあります。

禁止 本製品へのアクセス中は、電源スイッチをOFFにしたり、システムをリセットしたりしないでください。データが消失、破損する恐れがあります。

禁止 トレーに、メディア以外のものを載せないでください。故障や火災の原因となります。

禁止 トレーを出したまま放置しないでください。内部にほこりが入り込んで、故障の原因となります。

注意 トレーに手を入れ、挟まないように注意してください。けがの恐れがあります。

禁止 メディアを入れたまま移動しないでください。本製品の動作中または、メディアを本製品に入れた状態での移動はしないでください。メディア、本製品に損傷を与える恐れがあります。移動する場合は必ずメディアを取り出し、電源スイッチをOFFにしてから行ってください。

強制 本製品を廃棄するときは、地方自治体の条例に従ってください。条例の内容については、各地方自治体にお問い合わせください。

付属ソフトウェアのサポートについて
付属ソフトウェアのサポートは各ソフトウェアメーカーにて承っております。ソフトウェアのユーザー登録は必ず行ってください。
※ 株式会社バッファローでは、SecureLockWare以外の付属ソフトウェアに関するお問い合わせは承っておりません。あらかじめご了承ください。