

ポータブル Blu-ray ドライブ **BUFFALO** らくらく!セットアップシート

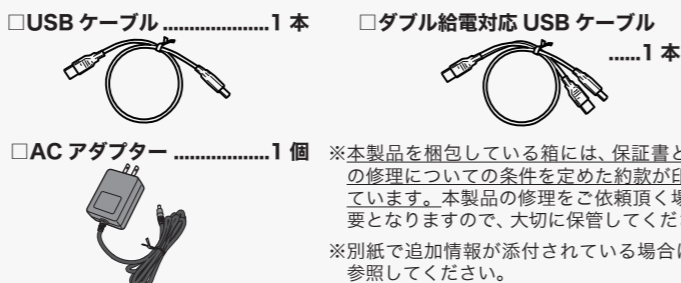
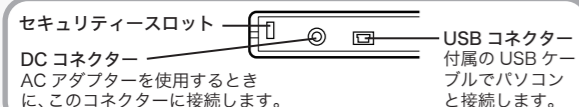
- 1 パソコンに接続する
 - 2 ディスクの再生や書き込みなどに必要なソフトウェアをインストールする
 - 3 転送速度を最適化する
- 完了**

本紙は、本製品のセットアップ手順を説明しています。以下の手順で、セットアップを行ってください。

パッケージ内容

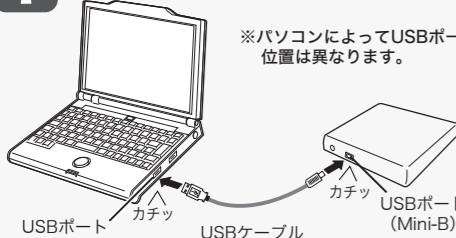
万が一、不足しているものがありましたら、お買い求めの販売店にご連絡ください。なお、製品形状はイラストと異なる場合があります。

- **ドライブ本体** 1台
- **ユーティリティ CD (CD-ROM)** 1枚
- **ユーティリティ CD (CD-ROM)** 1枚
- **USB ケーブル** 1本
- **ダブル給電対応 USB ケーブル** 1本
- **AC アダプター** 1個



1 パソコンに接続する

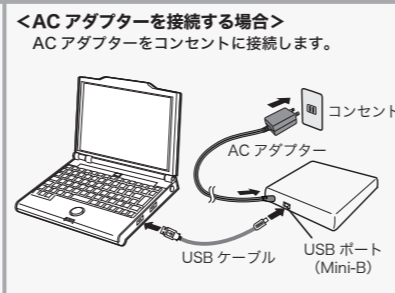
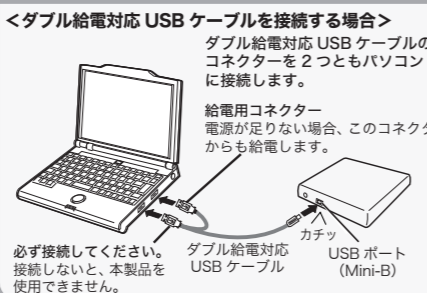
パソコンの電源をONにしてWindowsを起動し、付属のUSBケーブルをパソコンに接続します。本製品を、パソコンに接続すると、OS標準のドライバーが自動的にインストールされます。



BD-Rメディアに書き込みをする場合は、必ず本製品にACアダプターを接続してください。

ACアダプターを接続していないと、書き込み時にエラーが発生し、メディアが使用できなくなることがあります。

正常に動作しない場合は、ダブル給電対応USBケーブル、またはACアダプターを接続してください。



注意

- 本製品にACアダプターを接続せずに使用する(USBバスパワーで使用する)場合は、必ずパソコンをコンセントに接続してお使いください。バッテリーでの使用時は、本製品が正常に動作しないことがあります。
- ダブル給電対応USBケーブルは、必ずパソコン本体のUSBポートに接続してください。また、同時に複数台のパソコンに接続しないでください。
- 本製品の接続は、付属のACアダプター、USBケーブルをお使いください。付属品以外を使用すると、発煙、発火の恐れや、本製品やパソコンが故障する恐れがあります。

チェック

コンピュータ(マイコンピュータ)に以下のアイコンが追加されましたか?
アイコンが追加されていない場合は、USBケーブルが正しく接続されているか確認してください。また、ACアダプターを接続してください。

※まれにパソコン(Windows)のレジストリー情報が破損しているためにアイコンが表示されないことがあります。その場合は、弊社ホームページ(buffalo.jp)の検索ウィンドウに半角で「BUF18242」と入力し、検索ボタンをクリックしてください。対策方法をご案内しています。



2 ディスクの再生や書き込みなどに必要なソフトウェアをインストールする

ディスクの再生や書き込みなどに必要なソフトウェア「CyberLink Blu-ray Disc Suite」をインストールします。ディスクの再生や書き込みなどは、このソフトウェアを使用します。必ずインストールしてください。CyberLink Blu-ray Disc Suiteの詳細は、裏面を参照してください。

ユーティリティ CD を本製品に挿入します。

- ① イジェクトボタンを押して、トレイを出します。
- ② CDの中央にある穴をトレイの中心の突起にはめ込みます。「カチッ」と音がするまではめ込んでください。※トレイの下に手を添えるとはめ込みやすいです。
- ③ トレイを押し戻します。



※トレイのレンズ部分には触れないでください。故障の原因となります。

※Windows 7/Vista の場合、自動再生の画面が表示されたら、[DriveNav.exeの実行]をクリックしてください。また、「次のプログラムにこのコンピュータへの変更を許可しますか?」や、「プログラムを続行するにはあなたの許可が必要です」と表示されたら、[はい]または[続行]をクリックします。



インストール画面が表示されますので、画面に従ってインストールします。

※インストールするソフトウェアの選択画面が表示された場合は、すべてのソフトウェアを選択してください。

※インストールに数十分程度かかります。同じ画面のまま停止しているように見えることもありますが、そのままお待ちください。

※ユーザー登録の画面が表示されたら、ユーザー登録を行ってください。

※旧バージョンのソフトウェアがインストールされている場合は、アンインストールされます。

インストールが完了したら、画面に従ってパソコンの再起動をしてください。



チェック

デスクトップに CyberLink Blu-ray Disc Suite のアイコン () が表示されていますか?
CyberLink Blu-ray Disc Suite が正常にインストールされると、デスクトップに以下のアイコン () が表示されます。表示されない場合は、パソコンを再起動してください。それでも表示されない場合は、CyberLink Blu-ray Disc Suite を再インストールしてください。

3 転送速度を最適化する

本製品の転送速度を最適化する「TurboUSB機能」を有効にし、本製品の性能が最大限発揮できるようにします。TurboUSB機能を有効にしないと、書き込み速度や読み出し速度が制限されることがありますので、必ず有効にしてください。

ユーティリティCDを本製品にセットし直します。

- 1 イジェクトボタンを押して、トレイを出します。
- 2 CDを入れたまま、トレイを戻します。

※Windows 7/Vista をお使いの場合、自動再生の画面が表示されたら、[DriveNav.exeの実行]をクリックしてください。また、「次のプログラムにこのコンピュータへの変更を許可しますか?」や、「プログラムを続行するにはあなたの許可が必要です」と表示されたら、[はい]または[続行]をクリックします。

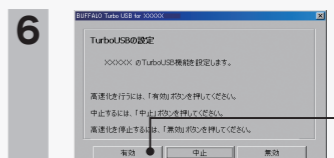
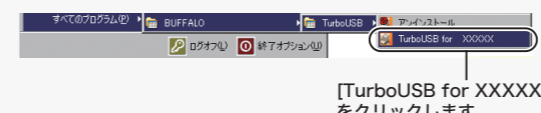


[TurboUSBを有効化します] をクリックします。

画面の指示に従って、TurboUSB設定ユーティリティをインストールします。

※Windows 7/Vista をお使いの場合、「次のプログラムにこのコンピュータへの変更を許可しますか?」や、「プログラムを続行するにはあなたの許可が必要です」と表示されたら、[はい]または[続行]をクリックします。

[スタート]-[(すべての)プログラム]-[BUFFALO]-[TurboUSB]-[TurboUSB for XXXXX]を選択します(XXXXXは本製品の製品名です)。



注意

「対象となるデバイスが接続されていません」や「TurboUSB機能を有効化できませんでした」と表示されたときは?
付属ソフトウェアのインストール後に再起動していないか、本製品が正しく接続されていない可能性があります。[OK]をクリックして画面を閉じた後、パソコンを再起動してください。パソコンの再起動後、本製品が正しく接続されているか確認し、再度手順5から行ってください。

「TurboUSB機能を有効にしました。パソコンを再起動します」と表示されたら、[再起動]をクリックします。

メモ

TurboUSB機能の設定を変更する場合や、設定の確認を行う場合は、裏面の「TurboUSBについて」を参照してください。

チェック

- Windows 7の場合
裏面を参照して、TurboUSBが有効となっているか確認してください。
- Windows Vista/XPの場合
タスクトレイのアイコン () をクリックしたときに、表示されるメニューに「TurboUSB」の文字が入っていますか?
表示されていない場合は、TurboUSBが有効になっていません。TurboUSBが有効になっていないと、書き込み速度が制限されることがあります。「3 転送速度を最適化する」の手順を再度行って有効にしてください。



以上で完了です。

ディスクの再生や書き込み、映像の編集などには、CyberLink Blu-ray Disc Suiteを使用します。画面で見るマニュアル「使いかたガイド」をご覧ください。

本製品の取り外し

パソコンの電源スイッチがONのときに本製品を取り外すには、本製品からメディアを取り外した後、次の手順で行ってください。

メモ

パソコンの電源スイッチがOFFのときは、そのまま取り外せます。

■Windows 7の場合
本製品にアクセスしていないことを確認して、本製品を取り外してください。
※本製品の取り外し時にパソコンの操作は必要ありません。タスクトレイのアイコン () は、メディアの取り出しに使用します。

■Windows Vista/XPの場合
1 タスクトレイに表示されているアイコン () のいずれかをクリックします。
※一部の製品ではクリックではなく、右クリックの場合があります。

2 取り外し(または停止)のメニュー項目をクリックします。

3 本製品を安全に取り外すことができるというメッセージが表示されたら、本製品を取り外します。

メモ

本製品の取り外し(または停止)のメニューに表示されるデバイス名は製品によって異なります。デバイス名については、仕様を参照してください。

Q&A/画面で見るマニュアル

Q&A
ユーティリティ CD を本製品にセットしたときに表示される画面(ドライブナビゲーター)から [Q&A] をクリックするとパソコンにインストールされます。インストール後は、デスクトップにある BUFFALO「BD製品Q&A」をダブルクリックすると表示できます。

画面で見るマニュアル
画面で見るマニュアルは、ユーティリティ CD を本製品にセットしたときに表示される画面(ドライブナビゲーター)から [マニュアルを読む] をクリックして表示します。

使いかた

画面で見るマニュアル「使いかたガイド」を参照してください。また、ソフトウェアのマニュアルやヘルプにも使いかたが案内されていますので、あわせてご覧ください。

画面で見るマニュアル
「使いかたガイド」をご覧ください
使いかたガイドは、ユーティリティ CD を本製品にセットしたときに表示される画面から、[マニュアルを読む] をクリック→[添付ソフトウェアの使い方ガイドを見る]を選択して [開始] をクリックすると表示できます。

CyberLink Blu-ray Disc Suite について

CyberLink Blu-ray Disc Suite は、ディスクの再生、ディスクへの書き込み、映像編集など各用途に適したソフトウェアを収録したソフトウェアパッケージです。ここでは、収録されたソフトウェアの概要を説明します。



- CPRM 保護されたディスクの再生、編集をするにはインターネット接続による認証が必要です。
- 「1回だけ録画可能(コピーワンス)」データを録画した、または「ダビング10」でムーブした CPRM 対応メディアの再生をデジタル出力 (DVI/HDMI) するには、HDCP 対応 VGA カードと HDCP 対応モニターが必要です。



映像(映画など)ディスクの再生や、DVDレコーダーなどで録画したディスクを再生するには

<PowerDVD(アップスケーリング再生対応)>

映像ディスクの再生ソフトウェアです。Blu-ray メディアの映像コンテンツや DVD-Video、市販の DVD レコーダーで録画したディスクの再生などを再生することができます。また、BD/DVD レコーダーで録画された AVCREC 形式のディスクの再生や、インターネットを使用して BD ディスク (BD-Live 付) のコンテンツにアクセスできるサービス「BD-Live (Blu-ray Disc Profile 2.0)」、Intel、NVIDIA、ATI の各グラフィックカードに最適化して低い CPU 使用率でストレスのない映像を楽しむことができる「グラフィックボードの再生支援機能(ハードウェアアクセラレーション)」に対応しています。

BD-Live (Blu-ray Disc Profile 2.0) について

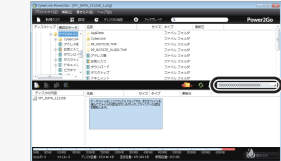
本製品は、BD-Live に対応しています。BD-Live とは、Blu-ray ディスクの新しい機能で、インターネットを使用して BD ディスク (BD-Live 付) のコンテンツにアクセスできるサービスです。BD-Live 対応ディスクで、多様な最新のコンテンツ(最新の予告編、BD-Live だけの特典イベントなど)のダウンロードや、画期的なインタラクティブ機能を使ったコンテンツを鑑賞できます。使用方法は、BD-Live 対応のディスクをご覧ください。



パスワード保護(暗号化)したディスクの作成や、音楽 CD の作成、ディスクをコピーするには

<Power2Go>

データディスクや音楽 CD などを作成するソフトウェアです。作成するディスクを暗号化する機能も備えています。暗号化されたデータの読み出しにはパスワードが必要となるため、万が一、紛失や盗難にあった場合でも外部へのデータ流出を防ぐことができます。



本製品を選択してお使いください。



映像の編集をしたり、SD 画質の映像を HD 画質にアップスケーリングして、AVCHD や Blu-ray ディスクの作成をするには

<PowerDirector(アップスケーリング保存対応)>

動画編集をしたり、市販の Blu-ray プレーヤーで再生可能な Blu-ray ディスク (BD-VA 形式や BDMV 形式) の作成や、DVD-Video などの映像ディスクの作成ができるソフトウェアです。AVCHD 形式のハイビジョン DVD ディスク作成も可能です。PSP®や iPod で再生可能な MPEG4 ファイルの作成も可能です。

※PSP®「プレイステーション・ポータブル」は、株式会社ソニー・コンピュータエンタテインメントの登録商標です。

※本製品は、株式会社パッパローのオリジナル製品であり、株式会社ソニー・コンピュータエンタテインメントのライセンス商品ではありません。

※PSP®システムソフトウェアは、随時提供するバージョンアップによって様々な機能追加やセキュリティの強化を随時提供しております。お客様がお持ちの PSP®バージョンをご確認のうえ、常に最新版にアップデートしてご利用ください。PSP®システムソフトウェアの情報やアップデート方法については株式会社ソニー・コンピュータエンタテインメントの商品情報ページ (www.jp.playstation.com/psp/) をご覧ください。

※iPod は、米国ならびにその他の国において登録されている米国アップルコンピュータ社の商標です。



映像をディスクに保存する(オリジナル映像ディスクの作成)、DVDレコーダーで録画した映像を編集するには

<PowerProducer>

高画質のハイビジョンデジタルビデオカメラで撮影した HD 映像をキャプチャーしたり、市販の Blu-ray プレーヤーで再生可能な Blu-ray ディスク (BD-VA 形式や BDMV 形式) の作成や、DVD-Video などの映像ディスクの作成ができるソフトウェアです。AVCHD 形式のハイビジョン DVD ディスク作成も可能です。



パソコンのデータを自動的にバックアップするには

<PowerBackup>

データのバックアップソフトウェアです。起動ドライブの環境をバックアップすることもできます。バックアップするデータを DVD や CD に保存したいときにお使いください。



ビデオや写真のファイルを管理、編集するには

<MediaShow>

スライドショーを作成し、共有をするソフトウェアです。



パソコンのデータをディスクに保存するには

<InstantBurn>

ハードディスクや USB メモリーのようにファイル単位でデータを書き込むことができるソフトウェアです。

TurboUSB について

本製品には、転送速度を高速化する「TurboUSB」機能があります。ここでは、TurboUSB 機能の注意や設定の変更方法、設定の確認方法を説明します。

■注意

- USB2.0 接続のみ対応です。USB1.1 には対応しておりません。
- 付属のユーティリティ CD に収録されている TurboUSB は、本製品専用です。他の製品は、有効になりません。また、他の製品に付属の TurboUSB で本製品の転送速度を高速化することはできません。

■設定の変更方法

[スタート]-[(すべての)プログラム]-[BUFFALO]-[TurboUSB]-[TurboUSB for (本製品の製品名)] を実行すると、有効/無効を切り替えられます。

※[スタート]メニューで TurboUSB が表示されない場合は、表面の「**3** 転送速度を最適化する」の手順で、TurboUSB を有効にしてください。

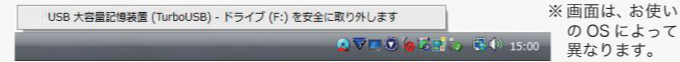
■設定の確認方法

● Windows 7 の場合

- ① マイコンピュータ上のドライブアイコンを右クリックし、[プロパティ]を選択します。
- ② 画面上にある [ハードウェア] タブをクリックします。
- ③ 「デバイス機能の概要」の「場所」に「TurboUSB」の文字が入っていれば、有効になっています。

● Windows Vista/XP の場合

タスクトレイのアイコン () をクリックします。表示されたメニューに「TurboUSB」文字が入っていれば、有効になっています。



※画面は、お使いの OS によって異なります。

■TurboUSB 機能が不要になったら

TurboUSB 機能が不要になった場合は、[スタート]-[(すべての)プログラム]-[BUFFALO]-[TurboUSB]-[アンインストール] でアンインストールできます。

※本製品の TurboUSB をアンインストールすると、本製品以外の製品の TurboUSB 機能もアンインストールされます。本製品の TurboUSB 機能を停止させたい場合は、アンインストールせず無効に設定することをお勧めします。

使用時の注意

以下の注意を必ずお守りください。

注意 あなたが録画・録音したものは、個人として楽しむなどのほかは、著作権法上、権利者に無断で使用できません。

- 本製品を移動するときは、必ずメディアを取り出してください。

メディアを入れたまま移動させた場合、本製品やメディアが破損する恐れがあります。

- 右図で指している場所を押したり、強い力を加えないでください。

強い力を加えると、トレーが開まなくなったり、変形して故障の原因となることがあります。

- 本製品に電源スイッチはありません。

電源を OFF にするときは、本製品をパソコンから取り外してください。

- 本製品を長時間使用した場合は、一旦パソコンから取り外した後、数分経ってからお使いください。

本製品を長時間使用した後、そのまま書き込みなどを行うと、正常に動作しないことがあります。

- カートリッジ付の DVD-RAM ディスクを使用する場合は、カートリッジからディスクを取り出して本製品にセットしてください。

カートリッジ付の DVD-RAM ディスクは、そのまま使用できません。

- 一部のウイルス対策ソフトウェアをお使いの場合、本製品の動作が不安定になることがあります。



メディア挿入状態で移動禁止



図示の場所を押すこと禁止

安全にお使いいただくために必ずお守りください

お客様や他の人々への危害や財産への損害を未然に防ぎ、本製品を安全にお使いいただくために守っていただきたい事項を記載しました。正しく使用するために、必ずお読みになり内容をよく理解された上で、お使いください。なお、本書には弊社製品だけでなく、弊社製品を組み込んだパソコンシステム運用全般に関する注意事項も記載されています。

使用している表示と絵記号の意味

警告表示の意味

	警告	絶対に行ってはいけないことを記載しています。この表示の注意事項を守らないと、使用者が死亡または、重傷を負う可能性が想定される内容を示しています。
	注意	この表示の注意事項を守らないと、使用者がけがをしたり、物的損害の発生が考えられる内容を示しています。

絵記号の意味 の中や近くに具体的な指示事項が描かれています。

	警告・注意を促す内容を示します。(例: 感電注意)
	してはいけない事項(禁止事項)を示します。(例: 分解禁止)
	しなければならない行為を示します。(例: プラグをコンセントから抜く)

警告

- 電源プラグを抜く**
本製品に液体をかけたり、異物を内部に入れたりしないでください。液体や異物が内部に入ってしまったら、すぐにコンセントから電源プラグを抜いてください。

そのまま使用を続けると、ショートして火災になったり、感電する恐れがあります。弊社サポートセンターまたは、お買い求めの販売店にご相談ください。

- 電源プラグは、コンセントに完全に差し込んでください。**

差し込みが不完全なまま使用すると、ショートや発熱の原因となり、火災や感電の恐れがあります。

- 電源プラグを抜く**
本製品の取り付け/取り外しをするときは、本製品およびパソコン、周辺機器の電源スイッチを OFF にし、AC コンセントから電源プラグを抜いてください。

電源プラグがコンセントに接続されたまま、取り付け/取り外しを行うと、感電および故障の原因となります。

- 強制**
電気製品の内部やケーブル、コネクタ類に小さなお子様の手が届かないように機器を配置してください。さわってけがをする恐れがあります。

- 禁止**
AC100V(50/60Hz) 以外のコンセントには、絶対に電源プラグを差し込まないでください。

海外などで異なる電圧で使用すると、ショートしたり、発煙、火災の恐れがあります。

- 禁止**
レーザー光線を直射しないでください。トレーを開けて中をのぞいたり、本製品を分解しないでください。レーザー光線が目に入ると視覚に障害を及ぼす恐れがあります。

- 強制**
小さなお子様が電気製品を使用する場合には、本製品の取り扱い方法を理解した大人の監視、指導のもとで行うようにしてください。

- 水場での使用禁止**
風呂場など、水分や湿気が多い場所では、本製品を使用しないでください。火災になったり、感電や故障する恐れがあります。

注意

- 強制**
静電気による破損を防ぐため、本製品に触れる前に、身近な金属(ドアノブやアルミサッシなど)に手を触れて、身体の静電気を取り除いてください。

人体などからの静電気は、本製品を破損、またはデータを消失、破損させるおそれがあります。

- 強制**
本製品の取り付け、取り外しや、ソフトウェアをインストールするときなど、お使いのパソコン環境を少しでも変更するときは、変更前に必ずパソコン内(ハードディスク等)のすべてのデータを MO ディスク、フロッピーディスク等にバックアップしてください。

誤った使い方をしたり、故障などが発生してデータが消失、破損したときなど、バックアップがあれば被害を最小限に抑えることができます。バックアップの作成を怠ったために、データを消失、破損した場合、弊社はその責任を負いかねますのであらかじめご了承ください。

- 禁止**
本製品の上に物を置かないでください。傷がついたり、故障の原因となります。

- 注意**
メディアは次の点に注意して大切にお使いください。

- ・直射日光を当てないでください。
- ・シンナーやベンジン等の有機溶剤を使ってお手入れをしないでください。
- ・汚れは、少量の水で濡らせた柔らかい布で拭き取ってください。必ず、中心から外側に向かって軽く拭き取ってください。
- ・表面に傷を付けたり、テープを貼ったり、文字を書いたりしないでください。
- ・高温、多湿になる場所や、ほこりの多い場所に置かないでください。
- ・表面に手を触れないでください。
- ・両端を持つと、縁と中央の穴をはさむようにして持ってください。
- ・持ち運ぶときは、必ずプラスチックケースに入れて大切に取ってください。

- 強制**
定期的にはレンズのクリーニングを行ってください。

本製品内部のレンズ等に、ほこりやたばこの煙等が付着し、メディアの再生が正常にできなくなったり、書き込みができなくなることがあります。市販のレンズクリーニングキットで、定期的にレンズのクリーニングを行ってください。

- 禁止**
メディアの反射層が剥離する原因となりますので、次のことは行わないでください。

- ・表面(レーベル面)に傷を付けないでください。
- ・メディア同士を重ねないでください。
- ・レーベル面にタイトルなどを書き込むときは、アルコールなどの先の硬い筆記用具を使用しないでください。
- ・シールやラベルなどを貼らないでください。

- 禁止**
シンナーやベンジン等の有機溶剤で、本製品を拭かないでください。

本製品の汚れは、乾いたきれいな布で拭いてください。汚れがひどい場合は、きれいな中性洗剤を含ませ、かたくしぼってから拭き取ってください。

- 禁止**
本製品を落としたり、強い衝撃を与えないでください。

本製品は精密機器ですので、衝撃を与えないように慎重に取り扱ってください。本製品の故障の原因となります。

- 強制**
本製品を取り付け、使用する際は、必ずパソコンメーカーおよび周辺機器メーカーが提示する警告や注意指示に従ってください。

- 分解禁止**
本製品の分解・改造・修理を自分でしないでください。

- 禁止**
電源ケーブル(または AC アダプター)を傷ついたり、加工、加熱、修復しないでください。

- ・設置時に、電源ケーブル(AC アダプター)を壁やラック(棚)の間にはさみ込んだりしないでください。
 - ・重いものをせたり、引っ張ったりしないでください。
 - ・熱器具を近付けたり、加熱しないでください。
 - ・電源ケーブル(AC アダプター)を抜くときは、必ずプラグを持って抜いてください。
 - ・機体に折り曲げないでください。
 - ・電源ケーブル(AC アダプター)を接続したまま、機器を移動しないでください。
- 万一、電源ケーブル(AC アダプター)が傷んだら、弊社サポートセンターまたは、お買い上げの販売店にご相談ください。

- 禁止**
電源ケーブル(または AC アダプター)、信号ケーブルは必ず本製品付属のものをお使いください。

本製品付属以外の電源ケーブル(内部接続用含む)、AC アダプター、信号ケーブルをご使用になると、電圧や端子の極性が異なることがあるため、発煙、発火の恐れがあります。

注意

- 強制**
パソコンおよび周辺機器の取り扱いには、各機器のマニュアルをよく読んで、各メーカーの定める手順に従ってください。

- 禁止**
次の場所には設置しないでください。感電、火災の原因となったり、製品やパソコンに悪影響を及ぼすことがあります。

- ・強い磁界、静電気が発生するところ
- ・温度、湿度がパソコンのマニュアルが定めた使用環境を超える、または結露するところ
- ・ほこりの多いところ
- 故障の原因となります。
- ・振動が発生するところ
- けが、故障、破損の原因となります。
- ・平らでないところ
- 転倒したり、落下して、けがや故障の原因となります。
- ・直射日光が当たること
- 故障や変形の原因となります。
- ・火気の周辺、または熱気のあるところ
- 故障や変形の原因となります。
- ・漏電、漏水の危険があるところ
- 故障や感電の原因となります。