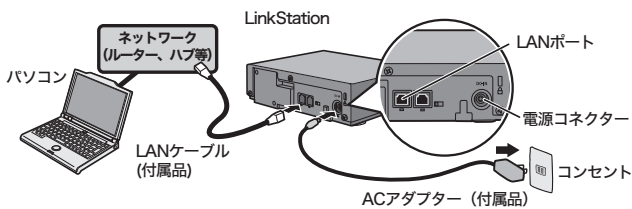


LinkStation を使用するには、ホームページに掲載されている「LinkNavigator」をダウンロードし、「LinkNavigator」を実行してください。「LinkNavigator」の指示にしたがって、パソコンおよびネットワークへの接続、LinkStation のセットアップ（初期設定）を行います。LinkStation の共有フォルダーを開くには、セットアップ時にインストールされる、NAS Navigator2 を使用します。

## セットアップ手順

DHCPサーバーが設定されている環境では、本製品をネットワークに接続して電源スイッチをONにするだけで使用することができます（必ず電源スイッチをONにするより先に、ルーターとLinkStationをLANケーブルで接続してください）。ただしこの場合、日時設定、ワークグループ設定、ネットワークドライブ割り当て等が設定されませんので、これらを自動設定する下記の手順を行うことをおすすめします。

### 1 LinkStationにLANケーブル、ACアダプターを接続します。



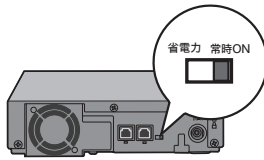
※LAN ケーブルは、カチッと音が出るまで確実に差し込んでください。

**注意** LinkStationの増設用ポートとルーター(ハブ)は接続しないでください。接続した場合ループが発生し、ネットワークが停止することがあります。

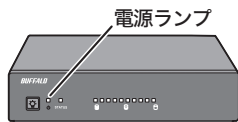
### 2 明るさ調整ボタン(電源ボタン)を3秒程度押し、電源をONにします。



※チューナー連動電源スイッチは、出荷時設定の[常時ON]のままセットアップしてください。[省電力]にはしないでください。セットアップ後、「省電力」にすることでパソコンの電源に連動することができるようになります。詳しくは製品に付属の「はじめにお読みください」をご参照ください。



### 3 電源ランプが青色点滅から青色点灯になるまで待ちます。



### 4 下記のホームページからLinkNavigatorをダウンロードします。

<http://buffalo.jp/download/driver/hd/lis-avl.html>

### 5 LinkNavigatorを起動します。

#### Windowsをお使いの方へ

ダウンロードしたファイルを実行(ダブルクリック)すると、必要なファイルが解凍され、自動的にLinkNavigatorが起動します。

#### Mac OSをお使いの方へ

ダウンロードしたファイルを実行(ダブルクリック)すると、必要なファイルが解凍され、自動的にLinkNavigatorがマウントされます。マウントされたボリューム内のLinkNavigatorアイコンをダブルクリックするとLinkNavigatorが起動します。

### 6



左の画面が表示されたら、[かんたんスタート]をクリックします。

画面はWindowsで実行した例です。

※Windows 7では「次のプログラムにこのコンピューターへの変更を許可しますか?」と表示されたら、[はい]をクリックしてください。Windows Vistaでは「プログラムを続行するにはあなたの許可が必要です」と表示されたら、[続行]をクリックしてください。

※ウイルス対策ソフトウェアやOSのファイアウォール機能が有効に設定されている場合、本製品をセットアップする前に必ず無効にしてください。有効に設定されていると、本製品をセットアップできないことがあります。設定方法は、各ソフトウェアのマニュアルを参照してください。セットアップ後に、ファイアウォール機能の設定を元に戻してください。

### 7

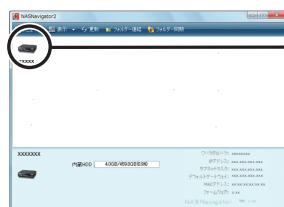


左の画面が表示されたら、[完了]をクリックします。

画面はWindowsで実行した例です。

自動的にNAS Navigator2が起動します。

### 8



左の画面が表示されたら、NAS Navigator2の画面に表示されているLinkStationのアイコンをダブルクリックします。

画面はWindowsで実行した例です。

LinkStation内の共有フォルダーが表示されます。LinkStationの共有フォルダーは、他のハードディスクと同じようにファイルの保存先として使用することができます。

※Mac OSでは、デスクトップ画面にLinkStationがドライブアイコンとしてマウントされるか、Finderのサイドバーに表示されます。

以上でセットアップは完了です。





## 2台目以降のパソコンで使用する方へ

「LinkNavigator」から[オプション]→[ソフトウェアの個別インストール]画面で、「BUFFALO NAS Navigator2」を選択して[インストール開始]をクリックし、NAS Navigator2をインストールします。LinkStationの共有フォルダーを開くときは、本紙おもて面手順7の操作で行います。

## ソフトウェアのご紹介

ホームページからダウンロードできるLinkNavigatorでは、次のソフトウェアやマニュアルをインストールすることができます。

セットアップ中に表示される選択画面でソフトウェアを選んでインストールします(LinkNavigatorの[オプション]をクリックし、画面の指示にしたがってインストールすることもできます)。

### ・BUFFALO NAS Navigator2

LinkStationの共有フォルダーを開くときや、LinkStationの設定画面の表示、ネットワークからLinkStationを検索するためにNAS Navigator2が必要です。LinkNavigatorの[かんたんスタート]をクリックしてセットアップすると、必ずインストールされます。

※二度目以降にNAS Navigator2を起動するときは、Windowsでは、デスクトップ上にできたNAS Navigator2のアイコンをダブルクリックします。Mac OSでは、Dock内のNAS Navigator2のアイコンをクリックします。

※チューナー連動電源機能を使用するときは、LinkStationと同じネットワークに接続しているパソコン全てにNAS Navigator2をインストールする必要があります。

### ・ファイル共有セキュリティレベル変更ツール

LinkStationの設定画面で「認証サーバー連携機能を利用したアクセス制限」を設定するときは、Windows 7/ Vista、Windows Server 2003/Server 2008のセキュリティレベルを変更する必要があります。[スタート]-[BUFFALO]-[ファイル共有セキュリティレベル変更ツール]-[ファイル共有セキュリティレベル変更ツール]で「ファイル共有のセキュリティレベルを変更する」を選択すると変更することができます(元に戻すときは、「元に戻す」を選択します)。

※Windows 7/ Vista、Windows Server 2003/Server 2008のみインストールできます。

※初期セットアップ中、「セキュリティレベルを変更します。よろしいですか?」と表示されます。[はい]をクリックしたときは、画面の指示にしたがってパソコンを再起動してください。

### ・簡単バックアップ

パソコンのデータをLinkStationにバックアップしたいときに便利なユーティリティです。使いかたについてはセットアップ後に、[スタート]-[(すべての)プログラム]-[BUFFALO]-[簡単バックアップ]-[簡単バックアップ マニュアル]をご参照ください。

※LinkStationのデータをバックアップしたいときは、LinkStationの設定画面で行います。

### ・LinkStation設定ガイド(LinkStationマニュアル)

LinkStation 設定ガイド(HTML形式)を読むためのショートカットアイコンをデスクトップにコピーします。本製品の制限事項や設定手順が記載されています。

### ・Adobe Reader

マニュアルには一部PDFファイルが含まれています。PDFファイルを読むにはパソコンにAdobe Readerがインストールしてある必要があります。Adobe Readerがない環境をお使いの場合にインストールしてください。使いかたについてはAdobe Readerのヘルプを参照してください。

## LinkStationの設定画面の表示方法

NAS Navigator2を起動し、LinkStationのアイコンを右クリック(Mac OSをお使いの場合は、コントロールキーを押しながらLinkStationのアイコンをクリック)し、表示されたメニューから[Web設定を開く]を選択します。

※ログイン画面では、次のユーザー名、パスワードを入力ください。

ユーザー名: **admin**

パスワード: **password**

※ログイン後セキュリティのためパスワードは変更してください。

※設定画面の対応ブラウザは、Internet Explorer 6.0 Service Pack 2以上、Firefox 1.5以上、Safari 3以上です。対応ブラウザ以外からのアクセスでは、正しく表示されないことがあります。

## [info]フォルダーについて

NAS Navigator2のLinkStationアイコンをダブルクリックすることで表示される共有フォルダー[info]には、次のファイルが収録されています。

[info]-[Japanese]フォルダー

- [NASNavi2]フォルダー - Inst.exe

NAS Navigator2をインストールできます。

- [HdBackup]フォルダー - Inst.exe

簡単バックアップをインストールできます。

- [HdBackup]フォルダー - Hdbackup.pdf

簡単バックアップの使いかた(PDFファイル)が書かれています。

- [Imclchg]フォルダー - Inst.exe

ファイル共有セキュリティレベル変更ツールをインストールできます。

## 共有フォルダーが開けないときは

・物理的に接続されていない、正常にLinkStationが認識されていない可能性があります。LANケーブルを接続しなおし、パソコンおよびLinkStationを再起動してください。

・Mac OSではLinkStationの設定画面で、[システム]-[ディスク]-[ディスク]-[ディスクチェック]-[MacOSの固有情報を削除する]を選択しディスクチェックを実行することで改善することがあります。

・停電発生時や電源がONの状態のままACアダプターを取り外すと、LinkStationのファームウェアが破損し、共有フォルダーが開かなくなってしまうことがあります(NAS Navigator2では検索できるがフォルダーを開けない)。このようなときは、弊社ホームページ(buffalo.jp)から最新のファームウェアをダウンロードし、アップデートしてください。

## LinkStationのデータはバックアップすることをおすすめします

LinkStationを使用していると、突然の事故、ハードディスクの故障や誤操作で大切なデータを失ってしまう可能性があります。そのようなときに、データを元に戻したり、被害を最小限に抑えるために、データのバックアップをとっておくことが大切です。バックアップ先には弊社製大容量ハードディスク(TeraStation/LinkStationなど)をお使いください。

## LinkStationは最新ファームウェアでを使用することをおすすめします

LinkStationは、最新のファームウェアでを使用することをおすすめします。最新のファームウェアは、弊社ホームページ(buffalo.jp)からダウンロードすることができます。お使いのLinkStationのファームウェアバージョンは、NAS Navigator2メイン画面に表示されています。