

DVDライティングドライブ ～簡単接続ガイド～

# はじめにお読みください



## 1 本製品を取り付けます。

あらかじめユーティリティCDに収録されているマニュアル[(製品名)].pdfのセットアップの手順を印刷しておくことをおすすめします。

ドライブ上面に本製品のシリアルNo.が記載されています。パソコンに取り付ける前に保証書(本製品を梱包している箱に記載)へ記入しておいてください。

## 1 パソコン→周辺機器の順に電源スイッチをOFFにします。

**参照** パソコンのマニュアル、周辺機器のマニュアル

## 2 パソコンの電源ケーブルとカバーを取り外します。

**参照** パソコンのマニュアル、周辺機器のマニュアル

## 3 本製品をパソコンに接続します。

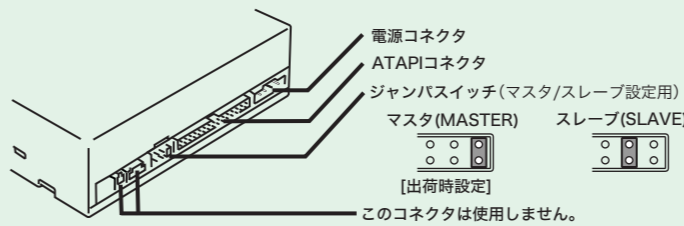
**参照** パソコンのマニュアル

パソコンのカバーの取り外し方、パソコンに取り付ける位置など

マニュアル[(製品名)].pdf

本製品の取り付け(ネジ止め4箇所)、ジャンパ設定、電源コネクタ、ATAPIコネクタの接続方法など

※縦置き(垂直)で設置したときは、8cmサイズのメディアは使用できません。  
※本製品背面のジャンパスイッチでマスタ/スレーブの設定を行う必要があります。



## 4 電源ケーブルとカバーを元どおり接続します。

**参照** パソコンのマニュアル

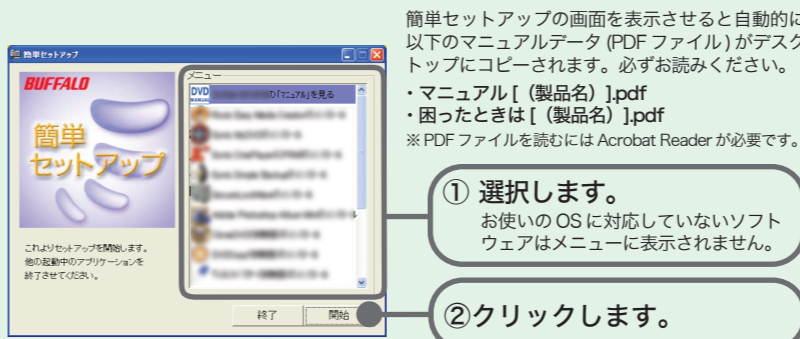
以上で取り付けは完了です。

## 2 付属ソフトウェアをインストールします。

### 1 付属のユーティリティCDをパソコンにセットします。

「簡単セットアップ」が起動します。  
※起動しないときは、ユーティリティCD内に収録されている アイコン(Easysetup.exe)をダブルクリックしてください。

### 2 簡単セットアップメニューからインストールするソフトウェアを選択し、[開始]をクリックします。



※画面はお使いの製品によって異なります。

以降は、画面のメッセージに従ってセットアップをすすめてください。

### 重要

DVD-RAMメディアを使用するには(DVD-RAM対応製品のみ)

DVD-RAMメディアを使用するには、「DVD-RAMドライバ」&フォーマッタまたは「Sonic DLA」をインストールする必要があります。製品によって付属しているソフトが異なりますので、ご注意ください。インストールは、上記の手順で行うことができます。

※本紙はDVDドライブ共通の説明を記載しています。お使いの製品がDVD-RAMに対応していない場合がございますので、仕様をご確認ください。

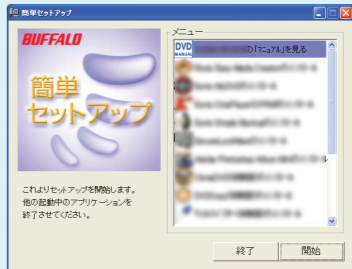
## 以上でセットアップは完了です。

各ソフトウェアについての概要は、P2「付属ソフトについて」をお読みください。

### 重要

#### 必ずお読みください

付属のユーティリティCDには、本製品のマニュアル(PDFファイル)と困ったときは(PDFファイル)、仕様(PDFファイル)が収録されています。収録されている「マニュアル」や「困ったときは」は、セットアップ時にデスクトップにコピーされるPDFファイルと同一のものです。



- ① 付属のユーティリティCDをパソコンにセットします。簡単セットアップが起動します。
- ② 表示したい項目を選択し、[開始]をクリックします。 マニュアルが画面に表示されます。

※画面はお使いの製品によって異なります。

※ マニュアルを読むには、Acrobat ReaderまたはAdobe Readerがパソコンにインストールしてある必要があります。Acrobat Readerは簡単セットアップからインストールできます。

※ Acrobat ReaderまたはAdobe Readerの使いかたは、ヘルプを参照してください。

※ 画面上で見つらいときは、紙に印刷してお読みください。

### メモ

#### ●パッケージ内容について

パッケージ内容は、本製品を梱包している箱に記載されています。万一、不足しているものがありましたら、お買い求めの販売店までご連絡ください。

※本製品を梱包している箱には、保証書と本製品の修理についての条件を定めた約款が印刷されています。本製品の修理をご依頼いただく場合に必要となりますので、大切に保管してください。

※別紙で追加情報が記載されているときは、必ず参照してください。

#### ●仕様について

本製品の製品情報や対応機種については、カタログまたはインターネットホームページ(buffalo.jp)をご参照ください。また、ユーティリティCDにも仕様(PDFファイル)が収録されています。上記「必ずお読みください」の手順で表示してください。

#### ●書き込み動作確認メディアについて

弊社にて書き込み動作を確認したメディアは、弊社ホームページ(buffalo.jp)から[対応情報]→[DVDドライブ対応メディア一覧]の順にクリックすると表示されます。また、ユーティリティCDに収録されている仕様(PDFファイル)でも確認できます。上記「必ずお読みください」の手順で表示してください。

※対応していないメディアを使用した場合、メディアの品質により正常に書き込みできないことがあります。また、書き込みを行う際は、書き込み速度に対応したメディアを使用してください。

## 困ったときのお問い合わせ先について

付属ソフトについてのご質問は、各ソフトウェアメーカーにお問い合わせください。

※株式会社バッファローでは、付属ソフトに関するお問い合わせを承っておりません。  
 あらかじめご了承ください。

### 付属ソフトに関するお問い合わせについて

#### 【お問い合わせの内容の例】

- ソフトウェアの使い方が分からない(書き込みかた、再生のかた、オーサリング方法、設定方法)
- ソフトウェアのインストールができない。起動しない。正常に動作しない。
- ソフトウェアのシリアル番号をなくしてしまった。
- ソフトウェアのヘルプやマニュアルの手順で使用できない。
- メディアの書き込み時、読み出し時にエラーメッセージ(競合など)が表示される。
- ソフトウェアの仕様を知りたい。

各ソフトウェアのヘルプやマニュアル、ホームページ(Q&A)をよく読み、再度設定または手順を確認してください。それでも解決しないときは、P2に記載の各ソフトウェアメーカーにお問い合わせください。

### ドライブ本体に関するお問い合わせについて

#### 【お問い合わせの内容の例】

- 簡単セットアップが正しく動作しない(簡単セットアップからのインストールができない)。
- ドライブ本体がパソコンに認識されない(マイコンピュータにドライブのアイコンが追加されない)。

付属のマニュアル(「はじめにお読みください」または「ユーザーズマニュアル」)をよく読み、再度設定または手順を確認してください。それでも解決しないときは、下記の株式会社バッファローサポートセンターにお問い合わせください。

## お問い合わせ・修理窓口

お問い合わせ、修理については、以下の順にお願い致します。

### 1 マニュアル、オンラインガイドにて設定内容・トラブルシューティングをご確認ください。

### 2 弊社ホームページにて最新Q&A情報、最新ドライバ・ファームウェアをご確認ください。

<b>インターネット</b>	製品情報	buffalo.jp
	サポート情報	86886.jp (ハローバッファロー)

### 3 上記で改善しない場合は、次の窓口にお問い合わせください。

#### バッファローサポートセンター

お問合せの際は、以下「必要な情報」③～⑦をあらかじめご確認ください。

**電話でのお問い合わせ先** ※電話番号のお掛け間違いがないようご注意ください。

#### 【電話窓口】

電話番号(東京) 03-5781-7260 月～金 9:30-19:00 土 9:30-18:00

電話番号(名古屋) 052-619-1188 月～金(祝日除く) 9:30-17:00

**手紙でのお問い合わせ先** 住所 〒457-8570 名古屋市南区豊田3-3-5

### 4 修理は以下へご相談ください。 ※修理に送られる際、弊社への事前連絡は不要です。

#### バッファロー修理センター

保証書について 修理送付前に本製品添付の保証書記載の保証契約約款をよくお読み下さい。  
修理Web予約 弊社ホームページより修理のweb予約、受け付けの修理品の状況確認が可能です。  
<http://buffalo.jp/shuri/>

送付先住所 〒457-8570 愛知県名古屋市長区豊田3-3-5

株式会社バッファロー修理センター受付宛

電話番号 052-698-7330 ※ご相談の修理品に関するお問合せのみ承っております。

月～金(祝日を除く) 9:30～12:00 13:00～17:00

送付いただく物 本製品、本製品付属品、保証書(原本)、修理票(\*)  
\*修理票は弊社ホームページよりダウンロード可能です。修理票を添付できない場合は、以下「必要な情報」に記載した資料を製品と一緒にお送りください。

#### 【注意事項】

※発送は宅配便等控えが残る方法にてお送りください。控えが残らない郵送は固くお断りします。

※修理依頼時の送料は、送り主様の負担とさせていただきます。なお、輸送中の事故においては、弊社は責任を負いかねます。輸送会社に保証していただくなどの措置をお取りください。

※ハードディスク、フラッシュメモリ等の記憶装置内のデータは保証できませんので、修理に送付される前に予めお客様にてバックアップをとっていただきますようお願いいたします。

※AirStation、BroadStation、LinkStation、TeraStationは、修理の際に出荷時の状態に戻す為、設定内容(接続ユーザ名/パスワード/無線暗号キー(WEP)等)を消去します。

修理完了後、再度設定が必要となりますので、ご送付前に必ず設定内容をご確認ください。

※修理期間は、製品の到着後10日程度(弊社営業日数)を予定しております。

### 5 ユーザ登録について

弊社ホームページ (<https://online.buffalo.jp/>) でユーザ登録が可能です。

※ユーザ登録された方には、弊社製品に関する情報をお届けします。

### 必要な情報

- |                                 |  |
|---------------------------------|--|
| ①返送先(氏名・住所・電話番号(内線)・FAX番号)      | ⑤具体的な症状/エラーメッセージ                       |
| ②平日昼間の連絡先(氏名・住所・電話番号(内線)・FAX番号) | ⑥発生状況(初めから・ある日突然等)、発生頻度(必ず、時々、時間が経つと等) |
| ③バッファロー製品名                      | ⑦ご使用環境(パソコン機種名、OS(Windows XP等)、周辺機器)   |
| ④バッファロー製品のシリアルナンバー              | ⑧製品以外の添付品(ACアダプタ、ケーブルなど)               |

※受付時間や電話番号などは、変更されることがあります。最新の情報は、弊社ホームページでご確認ください。

※This product supports only Japanese language.  
Technical and customer support is limited to Japan only.  
This product supports Japanese language Operating Systems ONLY.

