

BUFFALO



WLR-U2-KG54

AOSS ^{せんよう}専用 USB ソフトウェアアクセスポイント

ユーザーズマニュアル



パッケージ内容

本製品には次のものが入っています。万が一、不足しているものがありましたら、お買い求めの販売店にご連絡ください。

■ 本製品



■ USB 延長ケーブル

■ WLR-U2-KG54 CD

■ WLR-U2-KG54 ユーザーズマニュアル (本書)

■ ユーザー登録はがき・保証書

安全にお使いいただくための注意事項

お客様や他の人々への危害や財産への損害を未然に防ぎ、本製品を安全にお使いいただくために守っていただきたい事項を記載しました。正しく使用するために、必ずお読みになり、内容をよく理解された上でお使いください。



警告



火気禁止

高温になる場所(火のそば、ストーブのそば、炎天下など)での使用や放置はしないでください。

発火・破裂・故障・火災の原因となります。



火気禁止

電子レンジや高压容器などの中に入れてください。

発火・破裂・故障・火災の原因となります。



分解禁止

本製品の分解や改造や修理を自分でしないでください。

火災や感電の恐れがあります。



禁止

濡れた手で本製品に触れないでください。

感電、故障の原因となります。



強制

煙^{けおり}が^でたり^{へん}変^{にお}な臭^{おと}いや音^{しやう}がしたら、すぐ^{しやう}に使用^ををやめてください。

そのまま使用^{しやう}を^{つづ}続けると、ショートして火災^{かさい}になったり、感電^{かんでん}するおそれ^{おそ}があります。

弊社^{へいしや}サポートセンターまたはお買^かい求^{もと}めの販^{はんばいてん}売店^{そうだん}にご相^{そうだん}談^{だん}ください。



強制

本製品^{ほんせいひん}を落^おとしたり、衝^{しやうげき}撃^{あた}を与^{あた}えたりしないでください。

そのまま使用^{しやう}を^{つづ}続けると、ショートして火災^{かさい}になったり、感電^{かんでん}するおそれ^{おそ}があります。

弊社^{へいしや}サポートセンターまたはお買^かい求^{もと}めの販^{はんばいてん}売店^{そうだん}にご相^{そうだん}談^{だん}ください。



強制

本製品^{ほんせいひん}に液^{えきたい}体^{いぶつ}や異^{いぶつ}物^{ないぶ}などが内^{ない}部^ぶに入^{はい}ったら、すぐ^{しやう}に使用^ををやめてください。

液^{えきたい}体^{いぶつ}や異^{いぶつ}物^{ないぶ}が内^{はい}部^ぶに入^{はい}ったま^{しやう}ま^{つづ}使用^をを^{つづ}続けると、ショートして火災^{かさい}になったり、感電^{かんでん}するおそれ^{おそ}があります。弊社^{へいしや}サポートセンターまたはお買^かい求^{もと}めの販^{はんばいてん}売店^{そうだん}にご相^{そうだん}談^{だん}ください。



強制

本製品^{ほんせいひん}が落^{らつか}下^かなどにより破^は損^{そん}し、本製品^{ほんせいひん}の内^{ない}部^ぶが露^{ろしゆつ}出^はした場合は、露^{ろしゆつ}出^は部^ぶに手^てを触^ふれないでください。

感^{かんでん}電^{でん}したり、破^は損^{そん}部^ぶでケガ^{けが}をするおそれ^{おそ}があります。弊社^{へいしや}サポートセンターまたはお買^かい求^{もと}めの販^{はんばいてん}売店^{そうだん}にご相^{そうだん}談^{だん}ください。



ちゅうい
注意



強制

ほんせいひん はい き ち ほう し ち たい じょうれい したが
本製品を廃棄するときは、地方自治体の条例に従ってください。
じょうれい ないよう かく ち ほう し ち たい と あ
条例の内容については、各地方自治体にお問い合わせください。



強制

せい でん き は ぞん ふせ ほんせいひん ふ まえ み ぢか きんぞく
静電気による破損を防ぐため、本製品に触れる前に、身近な金属(ド
アノブやアルミサッシなど)に手を触れて、身体の静電気を取り除
くようにしてください。

じんたい せい でん き ほんせいひん は ぞん しょうじつ は
人体などからの静電気は、本製品を破損、またはデータの消失・破
損させる恐れがあります。



強制

らくらい おおそれがあるときは、ただちに本製品の使用を中止し、パン
コンに接続しているケーブル類をすべて取り外してください。
らんらい でんりゅう なが こ ほんせいひん は ぞん おそ
落雷で電流が流れ込むと本製品が破損する恐れがあります。

安全にお使い頂くための注意事項



強制

ハードディスク内のデータは、必ず他のメディア（フロッピーディスクや MO ディスクなど）にバックアップしてください。

とくに、修復・再現できない重要なデータは、オリジナルの更新前・更新後と、常に二重のバックアップを作成されることをおすすめします。以下のような場合、データが消失・破損する恐れがあります。

- ・ 誤った使い方をしたとき
- ・ 静電気や電氣的ノイズの影響を受けたとき
- ・ 故障、修理などのとき
- ・ パソコンの電源を OFF にした後、すぐに電源を ON にしたとき
- ・ 長時間使っていないために電池が自然放電したとき
- ・ 天災による被害を受けたとき

上記の場合に限らず、バックアップの作成を怠ったために、データが消失・破損した場合、弊社はその責任を負いかねますのであらかじめご了承ください。

でんぱ かん ちゆうい

電波に関する注意

- 本製品は、電波法に基づく小電力データ通信システムの無線局の無線設備として、技術基準適合証明を受けています。従って、本製品を使用するときに無線局の免許は必要ありません。また、本製品は、日本国内でのみ使用できます。
- 次の場所では、本製品を使用しないでください。
電子レンジ付近の磁場、静電気、電波障害が発生するところ、2.4GHz 付近の電波を使用しているものの近く（環境により電波が届かない場合があります。）
- 本製品は、技術基準適合証明を受けていますので、以下の事項をおこなうと法律で罰せられることがあります。
 - ・ 本製品を分解／改造すること
 - ・ 本製品の裏面に貼ってある証明ラベルをはがすこと
- 本製品の無線チャンネルは、以下の機器や無線局と同じ周波数帯を使用します。
 - ・ 産業・科学・医療用機器
 - ・ 工場の製造ライン等で使用されている移動体識別用の無線局
 - ① 構内無線局（免許を要する無線局）
 - ② 特定小電力無線局（免許を要しない無線局）
- 本製品を使用する場合は、上記の機器や無線局の構内無線局及び特定小電力無線局が運用されていないことを確認してください。
 - 1 本製品を使用する前に、近くで移動体識別用の構内無線局及び特定小電力無線局が運用されていないことを確認してください。
 - 2 万一、本製品から移動体識別用の構内無線局に対して電波干渉の事例が発生した場合は、速やかに本製品の使用周波数を変更して、電波干渉をしないようにしてください。
 - 3 その他、本製品から移動体識別用の特定小電力無線局に対して電波干渉の事例が発生した場合など何かお困りのことが起きたときは、弊社サポートセンターへお問い合わせください。

使用周波数帯域	2.4GHz
変調方式	DS-SS 方式 / OFDM 方式
想定干渉距離	40m 以下
周波数変更の可否	全帯域を使用し、かつ「構内無線局」「特定小電力無線局」帯域を回避可能

安全にお使い頂くための注意事項

ほんせいひん とくちょう 本製品の特長



ほんせいひん
本製品は、USBポート接続タイプの無線アクセスポイントです。パソコンに
ほんせいひん せつぞく むせん
本製品を接続することで無線アクセスポイントとして動作します。

- ・ 5台までのゲーム機が接続可能です。
- ・ WEP暗号化 (64 (40) /128 (104) ビット) サポート
- ・ ニンテンドー DS®、PSP® 「プレイステーション・ポータブル」との接続をサポート
- ・ AOSS 対応

ほんせいひん
※本製品は、インフラストラクチャモード対応のソフトウェア専用です。アドホックモードではご利用になれません。

※AOSS™設定を利用するにはPSP®のシステムソフトウェアがバージョン2.00以降である必要があります。PSP®のシステムソフトウェアの情報やバージョンアップ方法については株式会社ソニー・コンピュータエンタテインメントの商品情報ページ (www.jp.playstation.com/psp/) をご覧ください。

セットアップしよう

本製品のインストール

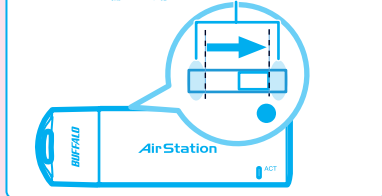
次の手順にしたがって、本製品をインストールしてください。

※本製品は、Windows XP 専用です。その他のOSではご使用になれません。

※本製品をインストールする前に、パソコンがインターネットに接続されていることを確認してください。



ペンの先端を入れる隙間を空けているため、スイッチは端まで動きません。

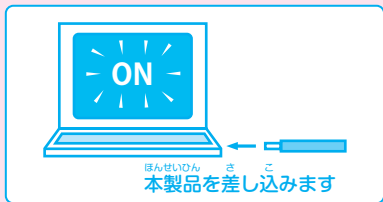


パソコンの電源をONにして、Windows XP を起動します。

無線アダプタの切替スイッチが●印のある側（右側）に設定されていることを確認します。

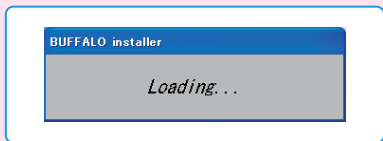
※ペンの先端などを利用して、スイッチを動かしてください。



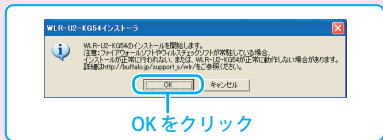


キャップをはずした本製品を、パソコンに差し込みます。

3



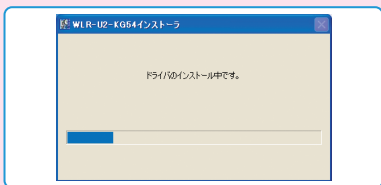
あたらしいデバイスとして認識された後、ドライバとユーティリティのインストールの準備が始まります。



しばらくすると、左の画面が表示されますので、セキュリティソフトを終了して、「OK」をクリックします。

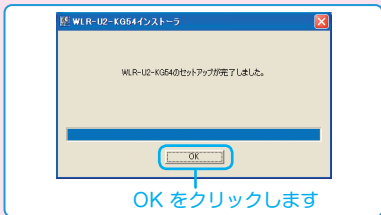
セキュリティソフトを終了しないと、本製品のセットアップが正しくおこなえない場合があります。必ず、セキュリティソフトを終了させてから、作業をおこなってください。(パソコンによっては、購入時にあらかじめセキュリティソフトがインストールされている機種があります。)

※弊社で確認済みのソフトについては、「付録」の「セキュリティソフトを終了させるには」(P.29)に、終了させる手順が記載されています。参考にしてください。(情報は、2006年7月のものです)



本製品のセットアップが自動的におこなわれます。

5



「OK」をクリックします。

6

これで、本製品のインストールは完了です。

次は、お使いのゲーム機と本製品の接続設定をおこなってください。お使いのゲーム機のページへ進んでください。





ニンテンドーDS^{ばあ}の場合：

「ニンテンドーDSでの^{せつぞくせってい}接続設定」下記へ^{すす}進んでください。

PSP^{ばあ}「プレイステーション・ポータブル」の場合：

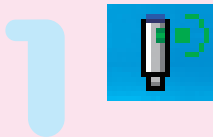
「PSP^{せつぞくせってい}での^{すす}接続設定」P.16へ^{すす}進んでください。

ニンテンドーDS^{せつぞくせってい}での接続設定

次の手順^{てじゆん}にしたがって、パソコンとニンテンドーDS^{むせん}を^{せつぞく}無線で接続します。



タスクトレイにある「WLR-U2-KG54^{せつぞく}接続ツール」アイコンをダブルクリックします。



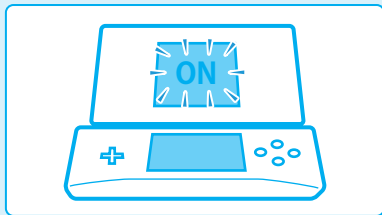
ひだり がめん ひょうじ
左の画面が表示されます。



2

ニンテンドー Wi-Fi コネクション対応ソフトを起動し、Wi-Fi コネクション設定画面を表示します。

3



「Wi-Fi 接続先設定」をタッチしてください。

※ Wi-Fi 接続設定画面を表示する手順は、各ソフトウェアの取扱説明書をご参照ください。

4



タッチします



せつそくきき
接続先1~3いずれかの「未設
てい
定」をタッチします。

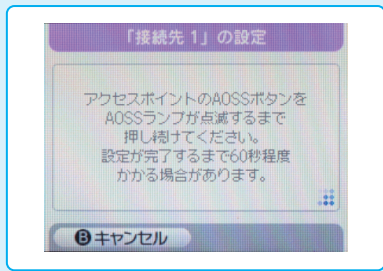
5

「AOSS」をタッチします。



みき がめん ひょうじ
右の画面が表示されます。

7



「AOSS」ボタンをクリックします。

8



自動的に無線の接続設定がおこなわれます。60秒ほどお待ちください。

9

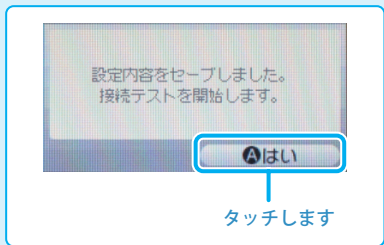


無線の接続設定が完了すると、
左の画面が表示されます。

10

「設定内容をセーブしました。」と表示されますので、「はい」をタッチします。

11

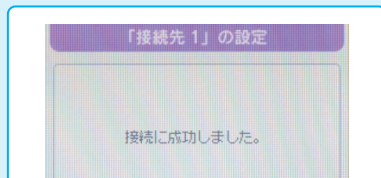
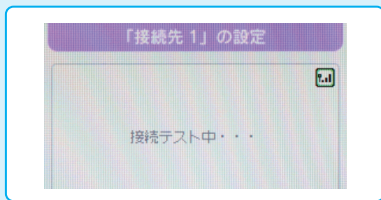


「接続テスト中...」と表示
れますので、しばらくお待ち
ください。

12

「接続に成功しました。」と表
示され、Wi-Fi コネクション
設定画面が表示されます。

13



設定完了!!

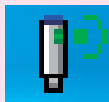


PSP®「プレイステーション・ポータブル」での接続設定

つぎでしゅん
次の手順にしたがって、パソコンとPSP®を無線で接続します。
ほんせいひん
本製品は、Windows XP専用です。その他のOSではご使用になれません。



タスクトレイにある「WLR-U2-KG54 接続ツール」アイコンをダブルクリックします。



ひだり がめん ひょうじ
左の画面が表示されます。

PSP[®] のワイヤレス LAN スイッチを ON にします。

3



PSP[®] の設定画面を表示して、「ネットワーク設定」を選択し、○ボタンを押します。

※ PSP[®] の設定画面を表示する手順は、PSP[®] の取扱説明書をご参照ください。



「インフラストラクチャモード」を選択し、○ボタンを押します。

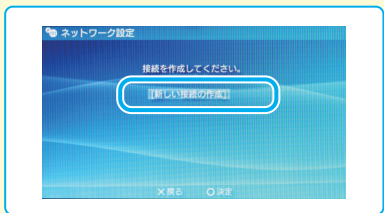
5





あたらし つぞく さくせい せんたく
 「新しい接続の作成」を選択
 し、○ボタンを押します。

6



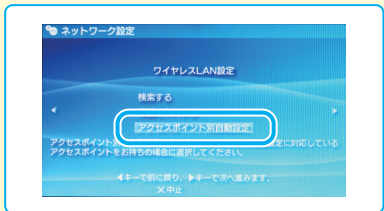
みぎ お
 右ボタンを押します。

7



べつじどう
 「アクセスポイント別自動
 設定」を選択し、○ボタンを
 押します。

8

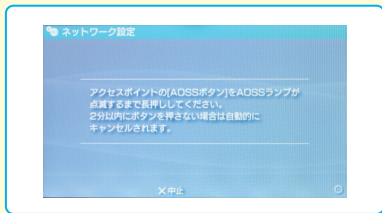


「AOSS™」を選択し、右ボタンを押します。

9

右の画面が表示されます。

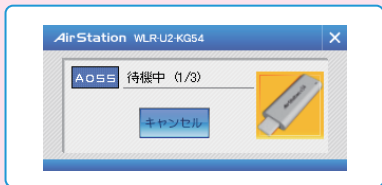
10



「AOSS」ボタンをクリックします。

11





自動的に無線の接続設定がおこなわれます。60秒ほどお待ちください。

12



無線の接続設定が完了すると、左の画面が表示されます。

13

設定一覧が表示されますので、右ボタンを押します。

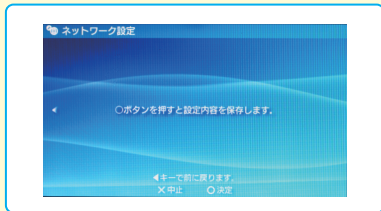
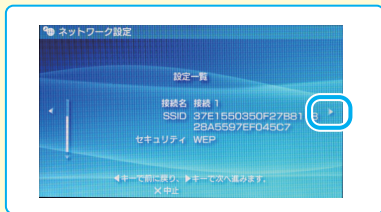
14

○ボタンを押します。

15

「接続テストをする」を選択し、○ボタンを押します。

16



「アクセスポイントに接続中
です」と表示されますので、
しばらくおまちください。

17

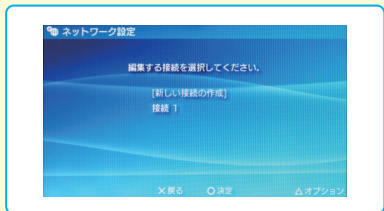
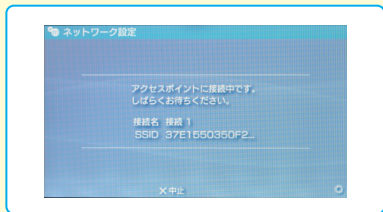
右の画面が表示されたら、接
続設定は完了です。

×ボタンを押します。

18

×ボタンを押して、PSP® の
設定画面に戻ります。

19



設定完了!!



困ったときは

ほんせいひん
本製品のセットアップやゲーム機きとの通信つうしんで困ったときは、次つぎの項目こうもくを確認かくにんしてください。

<small>しょうじょう</small> 症状	<small>たいさく</small> 対策
<small>ほんせいひん</small> 本製品のドライバ がインストールで きない	<small>さくじょ</small> <small>あと</small> <small>さいど</small> <small>ほんせいひん</small> ドライバを削除した後、再度本製品をイン ストールしてください。
	<small>つか</small> WLR-U2-KG54 CDを使ってインストールし てください。 ※付録 <small>ふろく</small> 「CD <small>つか</small> を使って本製品 <small>ほんせいひん</small> をインストールす る」(P.26) <small>さんしやう</small> を参照してください
	<small>かんりしやけんげん</small> コンピュータの管理者権限のあるユーザ (Administratorなど)でログインしてください。 ※Windows XPで登録 <small>どうろく</small> したユーザは、制限付 きアカウント <small>せってい</small> に設定 <small>かぎ</small> しない限り、コンピュ ータ <small>かんりしやけんげん</small> の管理者権限 <small>も</small> を持っています。

しょうじょう
症状

たいさく
対策

ゲーム機と無線
接続できない

本製品を取り付けているパソコンにセキュリティソフトなどがインストールされている場合は、ファイアウォール機能を終了していただくか、アンインストールしてください。各セキュリティソフトの設定に関しては、ソフトウェアメーカーにご確認ください。

※弊社で確認済みのソフトについては、「付録」の「セキュリティソフトを終了させるには」(P.29)に、終了させる手順が記載されています。参考にしてください。(情報は、2006年7月のものです)

ゲーム機を見通しの悪いところに設置すると、電波が届きにくくなることがあります。ゲーム機を見通しの良いところに設置してください。

同梱のUSB延長ケーブルを使って、本製品を見通しの良いところに設置してください。

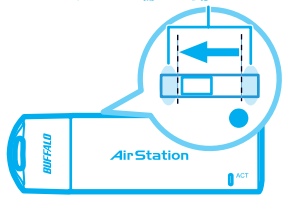
<small>しょうじょう</small> 症状	<small>たいさく</small> 対策
<p>「インターネット <small>せつぞく</small> <small>せつぞく</small>に接続されていま <small>せつぞく</small>せん。接続を<small>かくにん</small>確認 <small>せつぞく</small>してください。」 <small>ひょうじ</small> と表示される</p>	<p>パソコンがインターネットに<small>せつぞく</small>接続されている <small>かくにん</small>か確認してください。</p>

CDを使って本製品をインストールする

CDを使った本製品のインストール手順は、次の通りです。

本製品は、Windows XP 専用です。その他の OS ではご使用になれません。

ペンの先端を入れる隙間を空けているため、スイッチは端まで動きません。



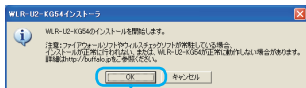
無線アダプタの切替スイッチが●印のない側（左側）に設定されていることを確認します。

※ペンの先端などを利用して、スイッチを動かしてください。

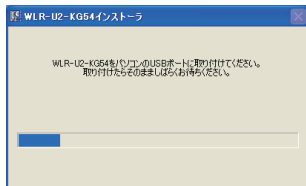


パソコンの電源を入れて、Windows XPを起動します。

起動したら、「WLR-U2-KG54 CD」をパソコンにセットします。

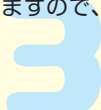


OKをクリック



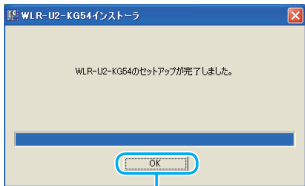
ほんせいひん
本製品を差し込みます

「WLR-U2-KG54 のインストールを
か^いし^し 始^{ひょうじ}めます」と表示されますので、
「OK」をクリックします。



「WLR-U2-KG54 を パソコンの
USB ポートに^と取り^つ付けてください」
と表示されたら、本製品をパソコン
の USB ポートに^と取り^つ付けます。





OKをクリック

「セットアップが完了かんりょうしました」と
表示ひょうじされたら、本製品ほんせいひんのインストー
ルは完了かんりょうです。

「OK」をクリックします。

5

セキュリティソフトを終了させるには

本製品とゲーム機を無線で接続するときは、セキュリティソフトなどのファイアウォール機能を無効にする必要があります。次の手順で、ファイアウォール機能を無効にするか、一時終了させてください。

例1：ウイルスバスター 2006 のパーソナルファイアウォールを無効にする

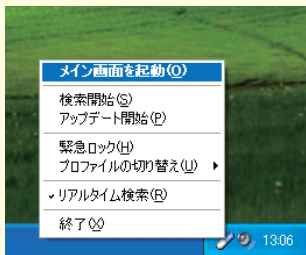
ウイルスバスター 2006 のパーソナルファイアウォール機能はインストール時の初期設定で「有効」の状態になっています。

インストール後にパーソナルファイアウォール機能の有効 / 無効を変更するには以下の手順を実行します。

重要

「パーソナルファイアウォール」を有効にすることで、ファイアウォール機能が働き、ご利用のパソコンをクラッカーの攻撃や一部のウイルス感染から保護できます。インターネットへの接続設定が完了したら、再度「パーソナルファイアウォール」を有効にしてください。

そうさてしゅん
＜操作手順＞



がめんがみぎした
画面右下のタスクトレイ内に表示さ
れる「ウイルスバスター 2006」ア
イコンを右クリックし、表示される
メニューから [メイン画面を起動]
をクリックします。

メイン画面が起動します。



メイン画面内の [不正侵入対策 / ネット
ワーク管理] をクリックし、カテ
ゴリ画面から [パーソナルファイア
ウォール] をクリックします。

2



メイン画面内の【不正侵入対策/ネットワーク管理】をクリックし、カテゴリ画面から【パーソナルファイアウォール】をクリックします。

3

チェックボックスがチェックされているとき、パーソナルファイアウォールは有効です。

【適用】をクリックし、メイン画面を終了します。

4

付録

れい

例 2 : Norton Internet Security 2006 を一時的に終了する

いちじてき しゅうりよう



じゅうよう
重要

Norton Internet Security を有効ゆうこうにすることで、ご利用のパソコンをクラッ
カーの攻撃こうげきやウイルス感染かんせんから保護ほごできます。インターネットへの接続設定せつぞくせつてい
が完了かんりようしたら、再度さいど Norton Internet Security を有効ゆうこうにしてください。

<操作手順>

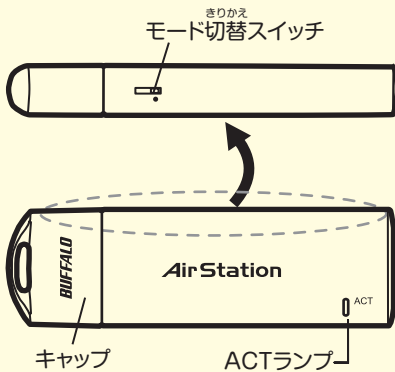
画面右下のタスクトレイ内ないに表示される「Norton Internet Security 2006」
アイコンみぎを右クリックし、表示されるメニューから「Norton Internet
Security を無効むこうにする」をクリックします。

Norton Internet Security をオフにする期間きかんを選択せんたくして、[OK] をクリック
します。

以上で操作は完了かんりようです。

※もとに戻もとすには上記手順 1 で、[Norton Internet Security を有効ゆうこうにする]
を選択せんたくしてください。

各部の名称とはたらき



モード切替スイッチ

- 印しるし : 自動インストールモードしどう
(出荷時設定)しゅつかじせってい
- 印なししるし : 手動インストールモードしゅどう

ACTランプ

- 点滅(緑)てんめつ みどり : 無線LAN機器と通信中むせん わせん きき けいご と つうしんちゆう

せいひんしょう 製品仕様

無線LAN インター フェイス	準拠規格	ARIB STD-T66(小電力データ通信システム規格) 無線LAN標準プロトコル IEEE802.11b/IEEE802.11g
	通信方式	直接スペクトラム拡散(DS-SS方式) (IEEE802.11b準拠) 直交周波数分割多重(OFDM方式) (IEEE802.11g準拠) 半二重
インターフェイス		USB Revision 2.0および1.1準拠
対応パソコン (*1、2、3)		USB2.0または1.1規格準拠のUSBポート(タイプA)を搭載した DOS/V機(OADG仕様)
対応OS(*4)		Windows XP Professional / Home
送信周波数範囲		2412~2472MHz(中心周波数:1~13チャンネル)
データ転送速度		54/48/36/24/18/12/9/6Mbps(IEEE802.11g) 11/5.5/2/1Mbps (IEEE802.11b)
セキュリティ		128(104)/64(40)ビットWEP
電源電圧		5V (USBポートより給電)
消費電力/消費電流		最大2000mW 最大400mA
動作環境		温度:0~40℃ 湿度:20~80%(結露なきこと)
外形寸法/重量		25mm(W)×80mm(D)×11mm(H) / 18g

- *1 デュアルプロセッサ搭載機種には対応していません。
- *2 USBハブおよびUSB2.0インターフェイスボードには対応していません。パソコンに直接接続してください。
- *3 USB1.1のみに対応したUSBポートに接続した場合、無線での通信速度はUSB1.1の転送速度(12Mbps)未満となります。
- *4 スタンバイ/休止状態には対応していません。

- 本書の著作権は弊社に帰属します。本書の一部または全部を弊社に無断で転載、複製、改変などを行うことは禁じられております。
- “ニンテンドーDS”は任天堂の登録商標です。
- ニンテンドーWiFiコネクションは任天堂の商標です。
- “プレイステーション”および“PSP”は株式会社ソニー・コンピュータエンタテインメントの登録商標です。©2005 Sony Computer Entertainment Inc. All Rights Reserved.
- BUFFALO™は、株式会社バッファローの商標です。本書に記載されている他社製品名は、一般に各社の商標または登録商標です。本書では™、®、©などのマークは記載していません。
- 本書に記載された仕様、デザイン、その他の内容については、改良のため予告なしに変更される場合があります。現に購入された製品とは一部異なることがあります。
- 本書の内容に関しては万全を期して作成していますが、万一ご不審な点や誤り、記載漏れなどがありましたら、お買い求めになった販売店または弊社サポートセンターまでご連絡ください。
- 本製品は一般的なオフィスや家庭のOA機器としてお使いください。万一、一般OA機器以外として使用されたことにより損害が発生した場合、弊社はいかなる責任も負いかねますので、あらかじめご了承ください。
 - ・ 医療機器や人命に直接的または間接的に関わるシステムなど、高い安全性が要求される用途には使用しないでください。
 - ・ 一般OA機器よりも高い信頼性が要求される機器や電算機システムなどの用途に使用するときは、ご使用になるシステムの安全設計や故障に対する適切な処置を万全におこなってください。
- 本製品は、日本国内でのみ使用されることを前提に設計、製造されています。日本国外では使用しないでください。また、弊社は、本製品に関して日本国外での保守または技術サポートを行っておりません。
- 本製品のうち、外国為替および外国貿易法の規定により戦略物資等（または役務）に該当するものについては、日本国外への輸出に際して、日本国政府の輸出許可（または役務取引許可）が必要です。
- 本製品の使用に際しては、本書に記載した使用方法に沿ってご使用ください。特に、注意事項として記載された取扱方法に違反する使用はお止めください。
- 弊社は、製品の故障に関して一定の条件下で修理を保証しますが、記憶されたデータが消失・破損した場合には、保証しておりません。本製品がハードディスク等の記憶装置の場合または記憶装置に接続して使用するものである場合は、本書に記載された注意事項を遵守してください。また、必要なデータはバックアップを作成してください。お客様が、本書の注意事項に違反し、またはバックアップの作成を怠ったために、データが消失・破棄に伴う損害が発生した場合であっても、弊社はその責任を負いかねますのであらかじめご了承ください。
- 本製品に起因する債務不履行または不法行為に基づく損害賠償責任は、弊社に故意または重大な過失があった場合を除き、本製品の購入代金と同額を上限と致します。
- 本製品に隠れた瑕疵があった場合、無償にて当該瑕疵を修補し、または瑕疵のない同一製品または同等品に交換致しますが、当該瑕疵に基づく損害賠償の責に任じません。

お問い合わせ・修理窓口・備品販売窓口

お問い合わせ・修理窓口・添付品の販売については、以下の順にて
ご確認いただきますようお願い致します。

**マニュアル（印刷物、添付 CD 等）の設定内容・困ったときは（Q&A）を
ご確認ください。**

弊社ホームページにて

最新 Q&A 情報、最新ドライバ・ファームウェアをご確認ください。

サポート情報 **86886.jp**（ハローバッファロー）（<http://www> 不要）

上記で改善しない場合は、**バッファローサポートセンター**へお問い合わせください。
お問い合わせの際は、以下「必要な情報」③～⑦をあらかじめご確認ください。

インターネット（Eメール）でのお問い合わせ先

Webサポート 86886.jp/mail/（<http://www> 不要）

※下記 URL から画面に従って進み、
表示されるお問合せフォームより
質問をお送りください。

電話でのお問い合わせ先 ※電話番号はお掛け間違いのないようご注意ください。

東京第1
センター **03-5781-7435**
月～土 9:30～19:00

東京第2
センター **03-5365-3102**
日～土 9:30～19:00

IP電話¹ **050-3101-0070**
月～土 9:30～19:00

名古屋 **052-619-1825**
月～金（祝日除く）9:30～17:00

*1 NTT 固定電話からは全国一律 11.34 円 / 3 分で利用可能。
（注）営業日は、上記のほか年末年始、法定点検日など休業する場合があります。

手紙でのお問い合わせ先

〒457-8570 名古屋市中南区豊田 3-3-5（株）バッファロー サポートセンター宛

製品の添付品販売（一部）、ダウンロード（ドライバ・ファームウェアなど）の代行サービス（有料）は
下記のページをご覧ください。

添付品の販売（備品販売窓口）ページ **86886.jp/bihin/**（<http://www> 不要）

ユーザ登録はこちらのページ **86886.jp/user/**（<http://www> 不要）
より登録いただけます。

修理は以下の**バッファロー修理センター**までご依頼ください。 ※修理品送付の前に
弊社への連絡は不要です。

保証書について 修理送付前に本製品添付の保証書記載の保証契約約款をよくお読み下さい。
修理 web 予約 弊社ホームページより修理の web 予約、受付けた修理品の状況確認が可能です。
86886.jp/shuri/ (http://www 不要)

送付先住所 〒457-8570 愛知県名古屋市長区豊田 3-3-5

株式会社バッファロー修理センター受付宛

電話番号 **052-698-7330** ※ご依頼の修理品に関するお問合せのみ承っております。
月～金（祝日を除く） 9:30～12:00 13:00～17:00

送付いただく物 本製品、本製品付属品、保証書（原本）、修理依頼票（*）

*修理依頼票は弊社ホームページよりダウンロード可能です。修理依頼票を添付できない場合は、以下「必要な情報」を記載した資料を製品と一緒に
お送りください。

【注意事項】

- ※発送は宅配便等控えが残る方法にてお送りください。控えが残らない郵送は固くお断りします。
- ※修理依頼時の送料は、送り主様の負担とさせていただきます。なお、輸送中の事故においては、弊社は責任を負いかねます。輸送会社に保証していただくなどの措置をお取りください。
- ※ハードディスク、フラッシュメモリ等の記憶装置内のデータは保証できませんので、修理に送付される前に予めお客様にてバックアップをとっていただきますようお願いいたします。
- ※AirStation、BroadStation、LinkStation、TeraStation は、修理の際に出荷時の状態に戻す為、設定内容(接続ユーザ名 / パスワード / 無線暗号キー(WEP)等)を消去しますので、ご送付前に必ず設定内容を控えてください。
- ※修理期間は、製品の到着後 10 日程度（弊社営業日数）を予定しております。
- ※修理させていただいた製品の保証期間は、元の保証期間の終了日又は、修理完了日より 3 ヶ月間のいずれか長い方となります。

必要な情報

- ① 返送先（氏名・住所・電話番号(内線)・FAX番号)
- ② 平日昼間の連絡先
- ③ バッファロー製品名
- ④ バッファロー製品のシリアルナンバー
- ⑤ 具体的な症状 / エラーメッセージ
- ⑥ 発生状況（初めから・ある日突然等）、発生頻度（必ず、時々、時間が経つと等）
- ⑦ ご使用環境(パソコン機種名、OS(Windows XP等)、周辺機器)
- ⑧ 製品以外の添付品(ACアダプタ、ケーブルなど)

※受付時間や電話番号などは、変更されることがあります。最新の内容は、弊社ホームページでご確認ください。

※ This product supports only Japanese language.

Technical and customer support is limited to Japan only.

This product supports Japanese language Operating Systems ONLY.

弊社へご提供の個人情報は次の目的のみに使用し、お客様の同意なく第三者への開示は致しません。

- ・お問合せに関する連絡・製品向上の為のアンケート（サポートセンター）・添付品の販売業務（備品販売窓口）
- ・製品返送/詳細症状の確認/見積確認/品質向上の為の返送後の動作状況確認（修理センター）

本製品について

この装置は、情報処理装置等電波障害自主規制協議会（VCCI）の基準に基づくクラスB情報技術装置です。この装置は、家庭環境で使用することを目的としていますが、この装置がラジオやテレビジョン受信機に近接して使用されると、受信障害を引き起こすことがあります。
取扱説明書に従って正しい取り扱いをしてください。

受信障害について

ラジオやテレビジョン受信機（以下、テレビ）などの画面に発生するチラつき、ゆがみがこの商品による影響と思われる場合は、本製品をいったん取り外してください。本製品を取り外すことにより、ラジオやテレビなどが正常に回復するようでしたら、以後は次の方法を組み合わせて受信障害を防止してください。

- ・パソコンと、ラジオやテレビ双方の向きを変えてみる
- ・パソコンと、ラジオやテレビ双方の距離を離してみる
- ・パソコンと、ラジオやテレビ双方の電源を別系統のものに変えてみる