

インテル® Viiv™ ソフトウェア・ユーザーガイド

このガイドを使用するには、以下のインテル® Viiv™ ロゴの付いたインテル® Viiv™ テクノロジー搭載 PC が必要です。



本製品は、インテル® Viiv™ テクノロジー搭載 PC とともに動作するように設計されています。本製品をネットワークに追加して PC からのコンテンツをお楽しみいただけます。これらの機能を使用するために、ご使用の PC のインテル® Viiv™ ソフトウェアを更新する必要がある場合があります。インテル® Viiv™ テクノロジーについての詳細は、以下のホームページを参照してください。

<http://www.intel.co.jp/jp/viiv>

セクション 1: インテル® Viiv™ ソフトウェアの更新

本製品付属の CD をインテル® Viiv™ テクノロジー搭載 PC の CD ドライブに挿入し、画面に表示される手順に従ってソフトウェアのアップグレードを行います。ご使用の PC でインテル® Viiv™ ソフトウェアのアップグレードが済んでいない場合は、アップグレードするように指示されます。インテル® Viiv™ ソフトウェアのアップグレードが必要な場合は、画面の指示に従って PC を再起動し、新しいソフトウェアの使用を開始します。

追記:

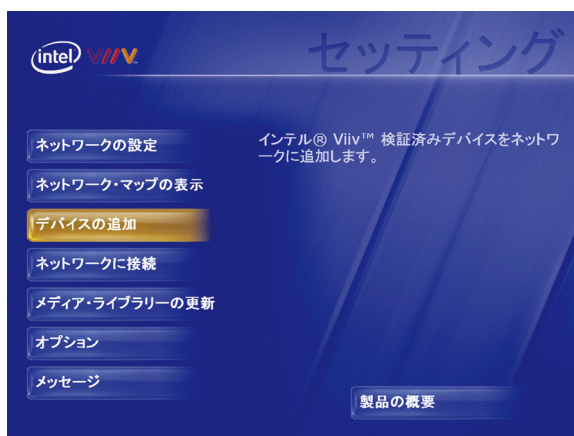
- このソフトウェアは、コンピューターの電源を瞬時にオン、オフにすることができ、本製品を使用して PC を起動して、“Enjoy with Intel® Viiv™ technology” (インテル® Viiv™ テクノロジーでお楽しみください) のマークが付いているコンテンツとサービスにアクセスできます。
- インテル® Viiv™ ソフトウェアは、定期的に変更され、ご利用いただくお客様のニーズを満たすために更新されます。PC に表示される画面がこのガイドのスクリーンショットと異なる場合は、弊社ホームページ(buffalo.jp)から、このガイドの最新版をダウンロードしてください。

セクション 2: インテル® Viiv™ セットアップを使用したデバイスの設定

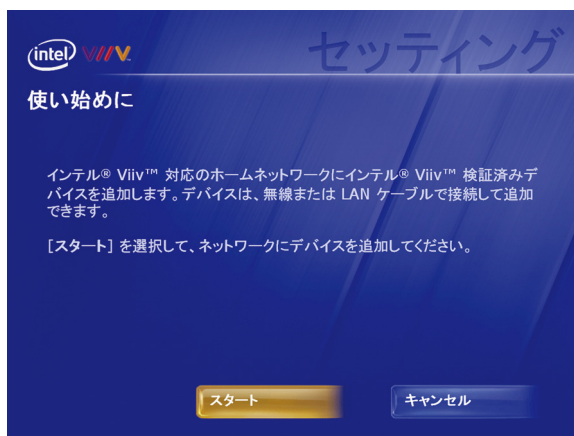
- 1) ソフトウェアを更新した場合は、PC を再起動すると以下に示すインテル® Viiv™ セットアップ画面が表示されます。(この画面にナビゲートする方法は、セクション 5 を参照してください。)

インテル® Viiv™ セットアップ画面から [デバイスの追加] を選択します。

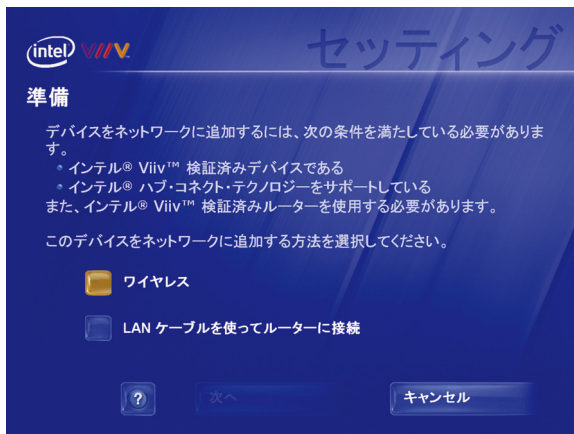
注: 最初に下記の画面が表示されたときは、[ネットワークの設定]が強調表示されていますが、[ネットワークの設定]は選択しないでください。



- 2) [スタート] を選択します。

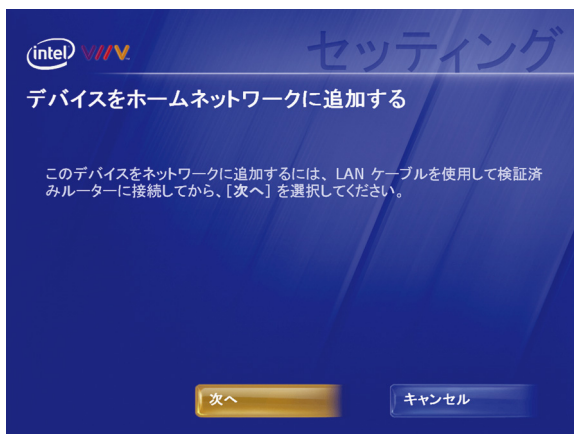


- 3) 本製品を LAN ケーブルでルーターに接続して設定する場合は、「LAN ケーブルの設定」のセクションに進みます。ワイヤレス接続を使用して本製品を設定する場合は、「ワイヤレス設定」のセクションに進みます。



LAN ケーブルの設定

- A. [LAN ケーブルを使ってルーターに接続] を選択し、[次へ] を選択します。
注: インテル® ViiV™ ソフトウェアがインテル® ViiV™ テクノロジー検証済みルーターを検出しない場合は、セクション 4 に進みます。
- B. 別紙「はじめにお読みください」を参照して、オーディオ/ビデオの接続を行い、本製品の電源をオンにします。
- C. [次へ] を選択します。



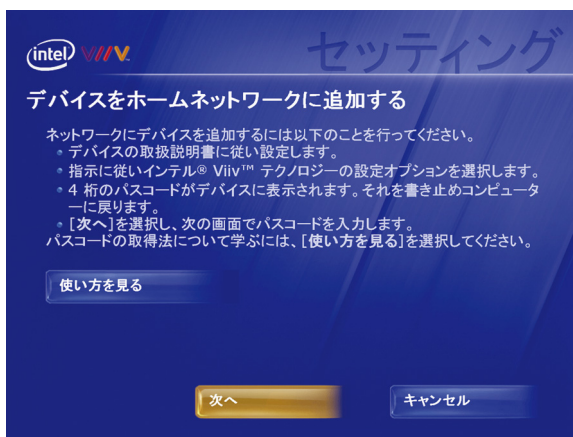
- D. 「設定の完了」に進みます。

ワイヤレス設定(PC-P4LWAGのみ)

- A. [ワイヤレス] を選択して [次へ] を選択します。

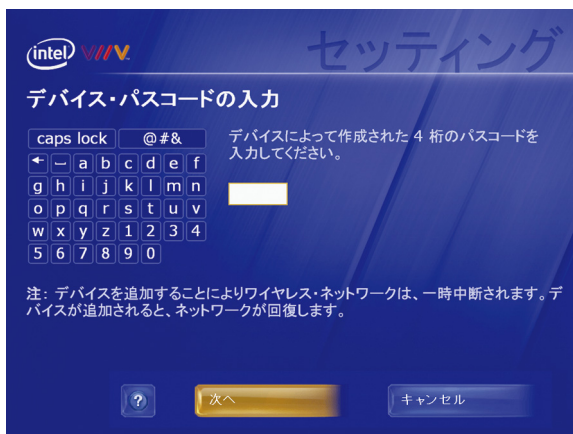
注: インテル® Viiiv™ ソフトウェアがインテル® Viiiv™ テクノロジー検証済みルーターを検出しない場合は、セクション 4 に進みます。

- B. この画面が表示されたら、本製品を接続します。



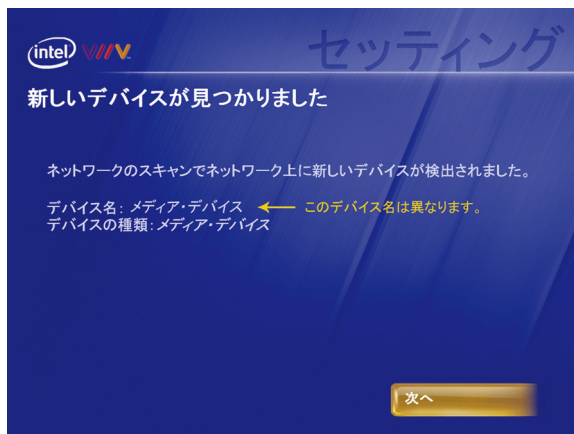
- C. 別紙「はじめにお読みください」を参照して、オーディオとビデオの接続を行い、本製品の電源をオンにします。
- D. 別紙「インテル® Viiiv™ テクノロジー搭載 PC をお使いの方へ」に記載されている「インテル® Viiiv™ ソフトウェアの更新と設定」手順 12~17 を参照して、テレビ画面に表示されるパスコードをメモします。
- E. 10 分間のパスコードの期限が切れる前に 4 文字のパスコードを書き留めて PC に戻り、[次へ] を選択して、パスコードを入力します。[次へ] を選択して、以下の「設定の完了」に進みます。

注: 一時パスコードを入力する前に期限が切れた場合は、本製品を再起動して新しいパスコードを取得してください。新しいパスコードの入力を完了しないと、セクション 2 の始めに戻って、もう一度実行する必要がある場合があります。

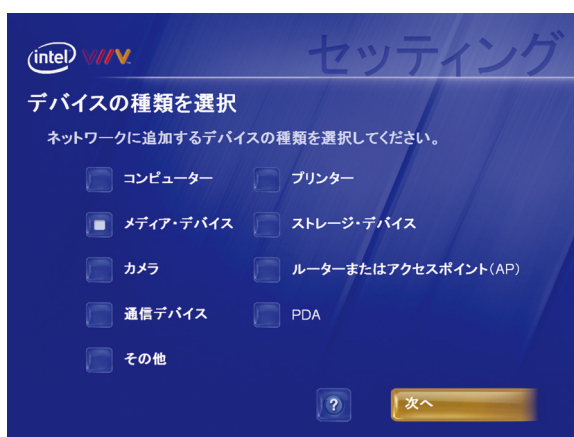


設定の完了

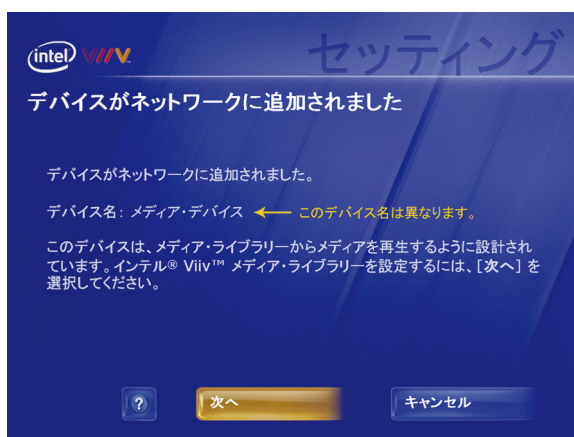
- 4) PC が本製品の追加を開始します。この作業には最高 5 分かかりますのでしばらくお待ちください。デバイスの追加が完了すると、デバイス名と種類を示す次の画面が表示されます。[次へ] を選択します。



- 5) メディアデバイスを選択し、[次へ] を選択します。

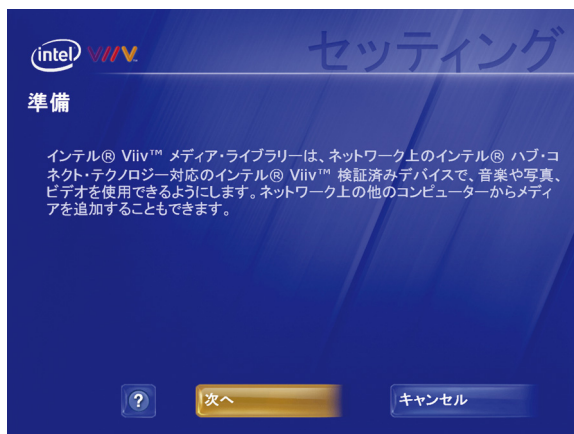


- 6) ネットワークへの本製品の追加が完了すると、この画面が表示されます。[次へ] を選択して、メディア・ライブラリーの作成を開始します。

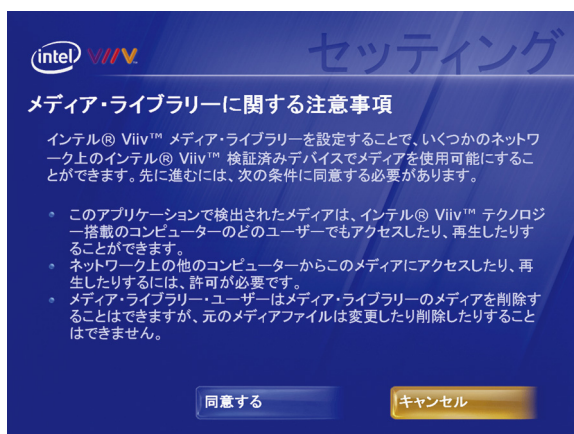


セクション 3: インテル® Viiv™ メディア・ライブラリーの設定

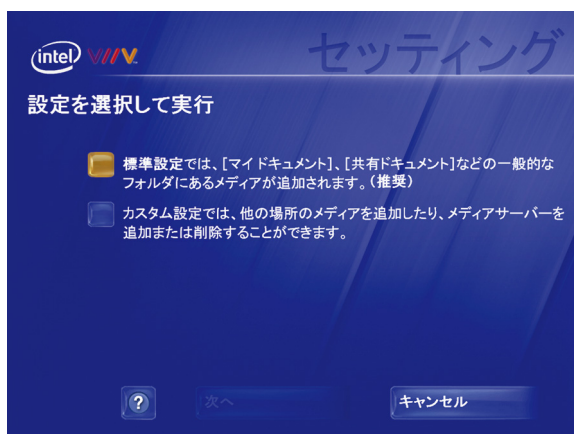
- 7) ネットワークに本製品を追加した直後に、この画面が自動的に表示されます。[次へ] を選択します。



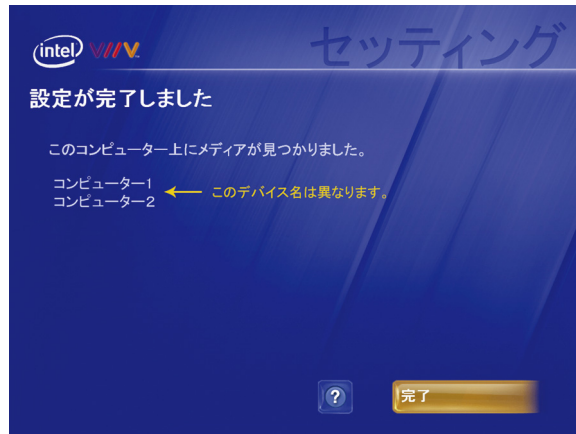
- 8) 使用の条件を読みます。続行するには [同意する] を選択します。



- 9) [標準設定] を選択します。



- 10) この画面が表示されると、インテル® Viiv™ メディア・ライブラリーの設定が完了です。[完了]を選択します。



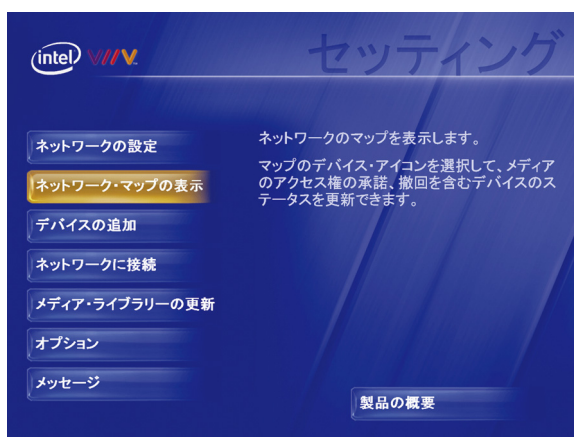
これでデバイスが設定されました。

セクション 4: インテル® Viiv™ テクノロジー検証済みルーターがない場合の設定

インテル® Viiv™ テクノロジー検証済みルーターには、次のロゴが付いています。



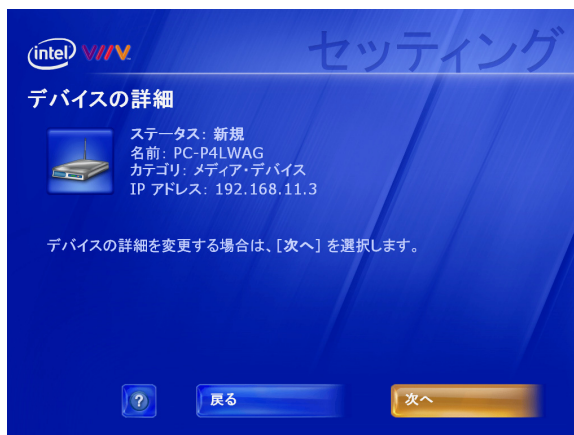
- 1) インテル® Viiv™ テクノロジー検証済みルーターがない場合は、別紙「はじめにお読みください」を参照して、本製品を LAN ケーブルまたは無線でネットワークに接続してください。
- 2) PC のインテル® Viiv™ セッティングの画面で [ネットワーク・マップの表示] を選択します。(インテル® Viiv™ セッティングの画面にナビゲートする方法については、セクション 5 を参照してください)。



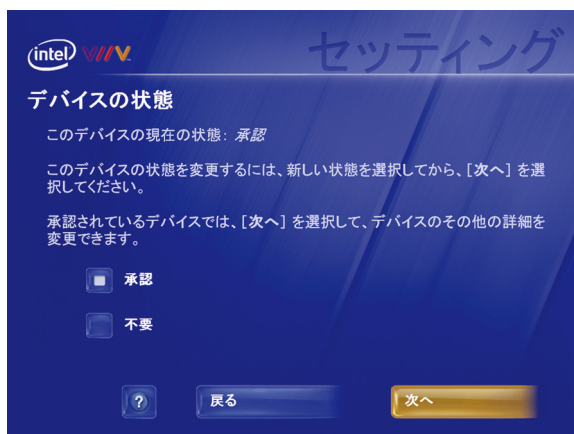
- 3) ネットワーク・マップのアイコン から(アイコンに“?”が付いている) デバイスを選択します。



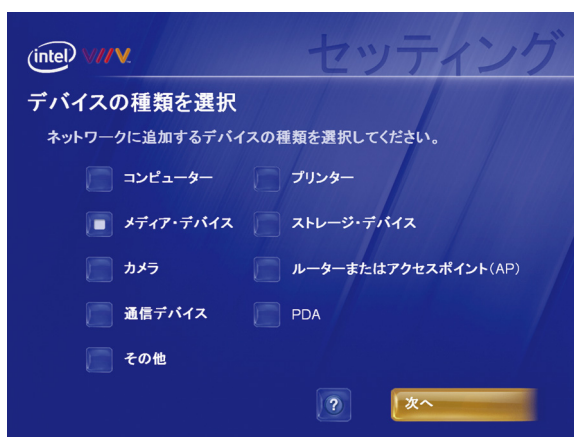
4) [次へ] を選択します。



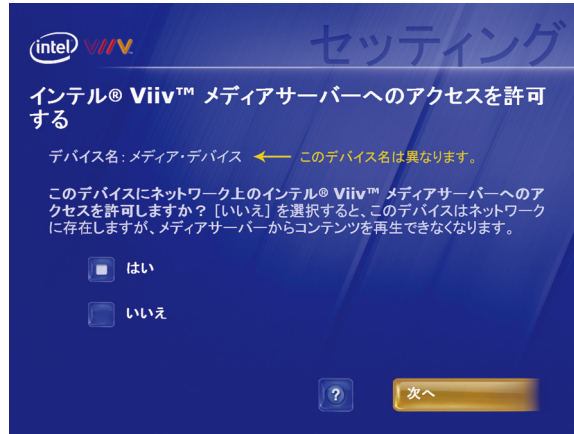
5) [承認] を選択して [次へ] を選択します。



6) [メディアデバイス] を選択し、[次へ] を選択します。



- 7) [はい] を選択して [次へ] を選択します。



(インテル® ViiV™ ソフトウェアに、ホーム・ネットワークに接続されている他の PC またはデバイスを設定するように指示するメッセージが表示されることがあります。)

- 8) この画面が再度表示されます。[戻る] を選択してインテル® ViiV™ セッティング画面に戻ります。



- 9) [メディア・ライブラリーの更新] を選択します。セクション 3 に戻って、メディア・ライブラリーを作成します。

セクション 5: インテル® Viiv™ セットアップ画面へのナビゲート

インテル® Viiv™ セットアップ画面にナビゲートするには、デスクトップまたはシステムトレイでインテル® Viiv™ ロゴを選択します。Windows* XP Media Center Edition* 2005 の [他のプログラム] にあるインテル® Viiv™ ロゴを選択することもできます。



または



セクション 6: インテル® Viiiv™ セッティング画面のメニュー



ネットワークの設定	インテル® Viiiv™ テクノロジー対応のホーム・ネットワーク ¹ の設定の手順を示します。このメニューは、ホーム・ネットワーク ¹ を初めて設定するときに使用します。
ネットワーク・マップの表示	ルーター、PC、および他のデバイスを含むホーム・ネットワーク ¹ をグラフィカル表示します。 マップ上のデバイスのアイコンを選択して、メディアのアクセス権の付与、拒否を含むデバイスのステータスを更新できます。
デバイスの追加	デジタル・メディア・アダプター (DMA) などのデバイスを追加する手順を示します。最初の設定が完了後にホーム・ネットワーク ¹ に新しいデバイスを追加するには、このメニューを選択します。
ネットワークに接続	インテル® Viiiv™ テクノロジー搭載 PC を既存のホーム・ネットワーク ¹ に追加する手順を示します。
メディア・ライブラリーの更新	メディア・ライブラリーを管理しやすくし、ライブラリーに追加するサーバーとフォルダーを指定できるようにします。
オプション	インテル® Viiiv™ テクノロジー検証済みデバイスのリストを最新の状態に保つ通知の受け取り、インテル® Viiiv™ メディアサーバーのオン/オフの切り替え、トレイアイコンの表示/非表示の切り替え、サービスの自動更新のオプションを設定できます。さらに、インテル® Viiiv™ ソフトウェアの製品サポートを受ける方法およびソフトウェアのバージョン情報を表示する方法を確認できます。
メッセージ	メディア、インテル® Viiiv™ ソフトウェア、インテル® Viiiv™ テクノロジー搭載 PC、およびホーム・ネットワーク ¹ に影響する問題についての通知を示します。
製品の概要	インテル® Viiiv™ テクノロジーとホーム・ネットワーク ¹ の概要のアニメーションを表示します。

1 ホーム・ネットワーク機能には、別途ハードウェア、ソフトウェア、またはサービスの購入が必要となります。コンテンツ所有者またはサービス・プロバイダーからの許可内容およびネットワーク・デバイスの機能によって、コンテンツの共有が制限される場合があります。対応機器およびサービスは各製品によって異なります。機能の詳細については事前にご確認ください。必要な TV チューナーカードやリモコンは別売りの場合があります。インスタント・オン/オフ機能は、有効にした場合、最初の起動後に使用できるようになります。システムの性能は、使用するハードウェアやソフトウェアによって異なります。インテルのネットワーク設定ソフトウェアは現在、DHCP（「常にオン」）および PPPoE ブロードバンド接続プロトコルしかサポートしていません。PPPoA と PPTP およびその他のプロトコルでは、ルーター製造元提供のネットワーク設定ソフトウェアを使用する必要があります。お買い上げになる前に、対応ルーターの仕様をインターネット・プロバイダーの要件に照らし合わせて確認してください。詳細は、以下のホームページを参照してください。

<http://www.intel.co.jp/products/viiv>

Intel、インテル、Intel ロゴ、Intel Viiiv™、Intel Viiv™ ロゴは、アメリカ合衆国および他の国における Intel Corporation またはその子会社の商標または登録商標です。

* その他の社名、製品名などは、一般に各社の表示、商標または登録商標です。

Copyright © 2006, Intel Corporation