

LinkStationリファレンスガイド

BUFFALO

本紙では、LinkStationの詳細な設定手順、制限事項を記載しています。「はじめにお読みください」に記載の手順で初期セットアップをした後にお読みください。LinkStationの操作にはNAS Navigatorを使用します。

NAS Navigatorインストール手順

NAS Navigatorは、「はじめにお読みください」の記載の手順でセットアップしていればインストールされています。別途個別にインストールするときは下記の手順で行えます。
Mac OS X 10.3.9以降：付属のユーティリティCDからLinkNavigatorを起動→LinkNavigatorの[NAS Navigatorのインストール]をクリックします。
Windows Vista/XP/2000：付属のユーティリティCDからLinkNavigatorを起動→LinkNavigatorの[オプション]をクリック→[ソフトウェアの個別インストール]をクリック→[BUFFALO NAS Navigator]を選択し、[インストール開始]をクリックします。

NAS Navigator起動手順

Mac OS X 10.3.9以降：ユーティリティCDでインストール時にデスクトップにコピーされた[NAS Navigator]アイコンをダブルクリックします。
Windows Vista/XP/2000：[スタート] - [(すべての)プログラム] - [BUFFALO] - [BUFFALO NAS Navigator] - [BUFFALO NAS Navigator]をクリックします。

※本紙掲載されている画面はMac OS 10.4の例です。

LinkStationの共有フォルダを開く

LinkStationの共有フォルダを開きます。
※共有フォルダを開くには、NAS Navigatorで行うことをおすすめします。

1 NAS Navigatorを起動します。

2 [フォルダを開く]をクリックします。

LinkStationの共有フォルダが開きます。他のハードディスクと同じようにお使いいただけます。

※Mac OSをお使いの場合、[共有フォルダをパスワードで保護する]を選択していても、パスワードの入力が求められます。パスワードは設定されているパスワードを入力してください。

※共有フォルダがパスワードで保護されていた場合、パスワードの入力を求められます。パスワードは設定されているパスワードを入力してください。ユーザ名の入力を求められたときは、「admin」と入力してください(ユーザ名は変更できません)。



時刻設定を行う

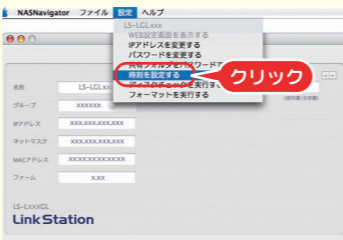
LinkStationの時刻設定を次の手順で行ってください。
※時刻設定には、NAS Navigatorを使用します。

1 NAS Navigatorを起動します。

2 メニューから[設定] - [時刻を設定する]をクリックします。

自動的にパソコンの時刻をLinkStationに設定します。

※インターネットにアクセス可能なネットワークにLinkStationを接続した場合、LinkStationがNTPサーバ(ntp.jst.mfeed.ad.jp)へアクセスし、自動的に時刻を合わせます。ネットワーク環境によっては、自動的に時刻が設定されないことがあります。このようなときは、NAS Navigatorから時刻を設定してください。



本製品はインターネットマルチフィード株式会社(http://www.jst.mfeed.ad.jp/)が提供するNTPサーバを利用します。本サービスの利用、停止、欠陥及びそれらが原因となり発生した損失や損害につきましては一切責任を負いません。

※パスワードを変更していた場合、管理者パスワードには変更したパスワードを入力してください。

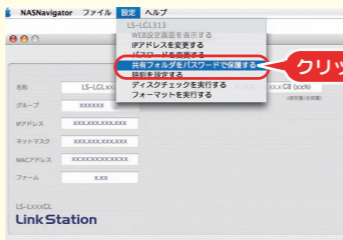
LinkStationの共有フォルダをパスワードで保護する

LinkStationの共有フォルダをパスワードで保護するときは、次の手順で行ってください。
※パスワードの設定には、NAS Navigatorを使用します。

1 NAS Navigatorを起動します。

2 メニューから[設定] - [共有フォルダをパスワードで保護する]をクリックし、チェックマークを表示させます。

※パスワードを変更していた場合、管理者パスワードには変更したパスワードを入力してください。



以上で共有フォルダはパスワードで保護されました。メニューの[共有フォルダをパスワードで保護する]の前にはチェックマークが表示されています。

パスワードで保護した状態を解除する

LinkStationの共有フォルダをパスワードで保護した状態から解除するときは、次の手順で行ってください。

1 NAS Navigatorを起動します。

2 メニューから[設定] - [共有フォルダをパスワードで保護する]をクリックし、チェックマークの表示を消します。

※パスワードを変更していた場合、管理者パスワードには変更したパスワードを入力してください。

以上でパスワードで保護した状態から解除されました。

万が一、パスワードを忘れてしまったら

本紙うら面「LinkStationの初期化方法」を参照して初期化を行ってください。出荷時設定(パスワードが設定されていない状態)に戻ります。

パスワードを変更する

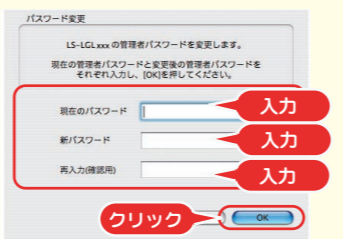
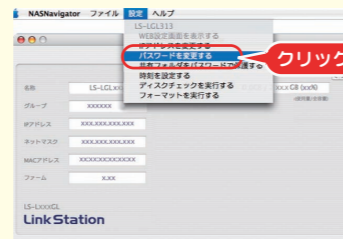
LinkStationのパスワードを変更するときは、次の手順で行ってください。
※パスワードの変更には、NAS Navigatorを使用します。

1 NAS Navigatorを起動します。

2 メニューから[設定] - [パスワードを変更する]をクリックします。

3 現在のパスワード、新しいパスワード、新しいパスワード(確認用)を入力し、[パスワード変更]をクリックします。
※半角英数文字、-(ハイフン)、_(アンダーバー)を、Mac OSでは14文字、Windowsでは20文字まで使用できます。先頭文字に記号(アンダーバーを除く)を使用することはできません。

以上でパスワードの変更は完了です。



ディスクチェックを行う

LinkStationをディスクチェックするときは、次の手順で行ってください。
※ディスクチェックには、NAS Navigatorを使用します。

1 NAS Navigatorを起動します。

2 メニューから[設定] - [ディスクチェックを実行する]をクリックします。

以降の手順は、画面を確認して操作してください。

※パスワードを変更していた場合、管理者パスワードには変更したパスワードを入力してください。

フォーマットを実行する

LinkStationをフォーマットするときは、次の手順で行ってください。
※フォーマットには、NAS Navigatorを使用します。

1 NAS Navigatorを起動します。

2 メニューから[設定] - [フォーマットを実行する]をクリックします。

以降の手順は、画面を確認して操作してください。

※パスワードを変更していた場合、管理者パスワードには変更したパスワードを入力してください。

IPアドレスを変更する

LinkStationのIPアドレスを変更するときは、次の手順で行ってください。
※IPアドレスの変更には、NAS Navigatorを使用します。

1 NAS Navigatorを起動します。

2 メニューから[設定] - [IPアドレスを変更]をクリックします。

※パスワードを変更していた場合、管理者パスワードには変更したパスワードを入力してください。

以降の手順は、画面を確認して操作してください。

ネットワークドライブに割り当てる

LinkStationの共有フォルダをネットワークドライブとして割り当てます。
※ネットワークドライブの割り当ては、NAS Navigatorで行うことができます。

1 NAS Navigatorを起動します。

2 Mac OS X 10.3.9以降では、[フォルダを開く]をクリックすると、共有フォルダがデスクトップにマウントされます。
Windows Vista/XP/2000では、メニューから[割り当て] - [ネットワークドライブの割り当て]をクリックします。

※Mac OSでは、システムを再起動、終了するとアンマウントされます。もう一度マウントしたいときは上記の再度手順を行ってください。

※[全Link/TeraStationの割り当て]をクリックすると、NAS Navigatorで検索できたLink/TeraStationを全てネットワークドライブに割り当てます(Windows Vista/XP/2000)。
※LinkNavigatorを使ってもネットワークドライブを割り当てることができます。詳しくは、「はじめにお読みください」うら面「2台目以降のパソコンで使用する方へ」をご参照ください(Windows Vista/XP/2000)。

NAS Navigatorの画面、メニューについては、次のとおりです。

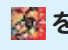
各部の内容

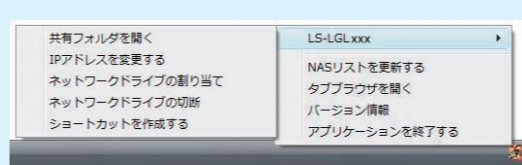
項目	名称	内容
トップ画面	グループ	検索されたLink/TeraStationの名称を表示します。複数接続しているときは、Link/TeraStation名の表示されたタブで表示を切り替えることができます。
	IPアドレス	Link/TeraStationのIPアドレスを表示します。
	ネットマスク	Link/TeraStationのネットマスクを表示します。
	MACアドレス	Link/TeraStationのMACアドレスを表示します。
	ファーム	Link/TeraStationのファームウェアバージョンを表示します。
	内蔵 HDD	Link/TeraStationの内蔵ハードディスクの容量、残容量を表示します。 ※表示の容量は、1kbytes=1024bytesで計算しています。
[再検索] ボタン	Link/TeraStationを再検索します。	
[フォルダを開く] ボタン	選択したLink/TeraStationの共有フォルダがあるフォルダを開きます。	

メニューの説明

ファイル	フォルダを開く	表示されたLink/TeraStationの共有フォルダを開きます。
	再検索	Link/TeraStationを再検索します。
設定	終了(※)	NAS Navigatorの操作画面を閉じます。
	IPアドレスを変更	Link/TeraStationのIPアドレスを変更画面を表示します。
	パスワードを変更する	Link/TeraStationの共有フォルダに設定したパスワードを変更します。
	共有フォルダをパスワードで保護する	Link/TeraStationの共有フォルダをパスワード入力しなければアクセスできないように設定します。既に設定されているときは、解除します。
	時刻を設定する	Link/TeraStation内蔵の時計を設定します。
	ディスクチェックを実行する	Link/TeraStation内のハードディスクをディスクチェックします。
割り当て(※)	フォーマットを実行する	Link/TeraStation内のハードディスクをフォーマットします。
	起動時に常駐する(※)	OS起動時にNAS Navigatorをタスクトレイに常駐させます。
	ネットワークドライブの割り当て	検索されたLink/TeraStation共有フォルダをネットワークドライブに割り当てます。
	ネットワークドライブの切断	ネットワークドライブの割り当てを解除します。
ヘルプ	全Link/TeraStationの割り当て	検索された全てのLink/TeraStation共有フォルダをネットワークドライブに割り当てます。
	Link/TeraStationへのショートカットを作成する	検索されたLink/TeraStationの共有フォルダ(share)へのショートカットアイコンをデスクトップに作成します。
ヘルプ	バージョン情報	NAS Navigatorのバージョン情報を表示します。

※Mac OSでは、表示されません。Windowsでお使いの場合のみ表示されます。

Windows Vista/XP/2000をお使いの場合、NAS Navigatorを最小化した場合、タスクトレイに常駐しているNAS Navigatorのアイコンを右クリックすることで表示されるメニューから次の操作ができます

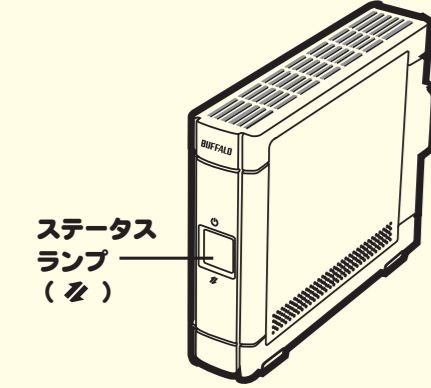


メニューの説明

Link/TeraStation名	共有フォルダを開く	Link/TeraStationの共有フォルダを開きます。
	IPアドレスを変更する	Link/TeraStationのIPアドレスを変更画面を表示します。
	ネットワークドライブの割り当て	検索されたLink/TeraStation共有フォルダをネットワークドライブに割り当てます。
	ネットワークドライブの切断	ネットワークドライブの割り当てを解除します。
	ショートカットを作成する	検索されたLink/TeraStation、Link/TeraStationの共有フォルダ(share)へのショートカットアイコンをデスクトップに作成します。
NASリストを更新する	Link/TeraStationを再検索します。	
タブブラウザを開く	NAS Navigatorの操作画面を表示します。	
バージョン情報	NAS Navigatorのバージョン情報を表示します。	
アプリケーションを終了する	NAS Navigatorを終了します。	

ステータスランプの表示 LinkStation前面にあるステータスランプで、LinkStationの状態を知ることができます。

< LinkStation前面 >



- ステータスランプは通常、ネットワークに接続されているときに、緑色に点灯します。
- 橙色にステータスランプが表示されているときはLinkStationでフォーマットやディスクチェックなどの作業中のときは、ステータスランプが橙色に点滅します。点滅する間隔によって、表示の意味が異なります。

インフォメーションコードの周期（ステータスランプの橙色点灯）

消灯 1秒	インフォメーションコード10の位 (1秒点灯→0.3秒消灯) ×n回	インフォメーションコード1の位 (0.5秒点灯→0.3秒消灯) ×n回	消灯 1秒	以降繰り返し	...
----------	---------------------------------------	--	----------	--------	-----



ステータスランプの橙色点滅の意味（インフォメーションコード一覧）

インフォメーションコード	内容
I20	LinkStationの内蔵ハードディスクフォーマット中
I21	LinkStationの内蔵ハードディスク ディスクチェック中
I23	LinkStationのSYSTEM初期化中
I25	LinkStationのファームウェアアップデート中

- 赤色にステータスランプが表示されているときはLinkStationにエラーが発生したとき、ステータスランプが赤色に点滅します。点滅する間隔によって、表示の意味が異なります。

エラーコードの周期（ステータスランプの赤色点灯）

消灯 1秒	エラーコード10の位 (1秒点灯→0.3秒消灯) ×n回	エラーコード1の位 (0.5秒点灯→0.3秒消灯) ×n回	消灯 1秒	以降繰り返し	...
----------	---------------------------------	----------------------------------	----------	--------	-----



ステータスランプの赤色点滅の意味（エラーコード一覧）

エラーコード	内容
E00	MPU異常。弊社修理センターに修理をご依頼ください。E00では、ステータスランプが全く点灯しません。
E01	DRAM DATA LINE異常。弊社修理センターに修理をご依頼ください。
E02	DRAM ADDRESS LINEが異常。弊社修理センターに修理をご依頼ください。
E03	RTC CHIP異常。弊社修理センターに修理をご依頼ください。
E04	カーネルの展開に失敗。弊社修理センターに修理をご依頼ください。
E11	ファンエラー。弊社修理センターに修理をご依頼ください。
E15	Diskエラー。弊社修理センターに修理をご依頼ください。
E17	RTCチップと通信が不可能。弊社修理センターに修理をご依頼ください。
E21	Phyチップと通信が不可能。弊社修理センターに修理をご依頼ください。
E22	マウントエラー。弊社修理センターに修理をご依頼ください。

NAS Navigatorのエラーメッセージ一覧

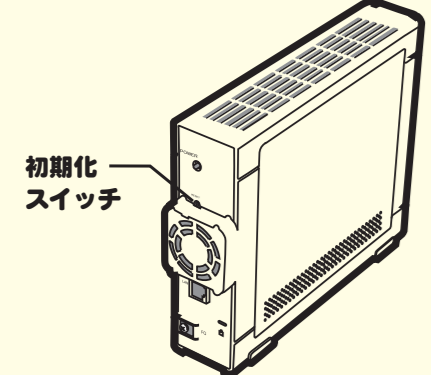
NAS NavigatorでLinkStationを検索すると、自動的にLinkStationに異常がないかチェックしています。異常があったときには以下のメッセージが表示されます。

NAS Navigatorでのエラーメッセージ

エラーメッセージ	内容
ファンの回転数に異常があります。	ファンエラー。ファンの回転が低い、または停止している。風通しの良い涼しい場所、ファンを覆くような物がない場所に設置場所を変えてください。ステータスランプが赤色に点灯しているときは、弊社修理センターに修理をご依頼ください。
ディスクの不良セクタ数が危険な範囲に達しました。	不良セクタが多いため、正常に動作しない恐れがあります。ステータスランプが橙色に点灯しているときは、弊社修理センターに修理をご依頼ください。
基板が故障しています。	RTCチップまたはPhyチップと通信が不可能。弊社修理センターに修理をご依頼ください。
ディスクのマウントに失敗しました。	マウントエラー。弊社修理センターに修理をご依頼ください。

LinkStationの初期化方法

< LinkStation背面 >



LinkStation動作時（電源ランプ点灯）に、ボールペンの先などで5秒間押し続けると、本製品の設定内容（IPアドレス、管理者パスワード）が出荷時設定に変更されます。

制限事項

- Macintoshからアクセスされた共有フォルダには、Macintosh用の情報ファイルが自動生成されることがあります。これらをWindows から削除した場合、Macintoshからアクセスできなくなることがありますので削除はしないでください。

- MacintoshでLinkStationのファームウェアをアップデートすることはできません。アップデートする際は、Windows搭載パソコンにて行ってください。

- Macintoshでネットワークインターフェースを複数取り付けている場合、NAS Navigatorでネットワーク上のLink/TeraStationを検出できないことがあります。このようなときは、有効なネットワークインターフェースが1つだけになるように設定を変更してください。

- LinkStation内蔵の時計は長期間使用すると時間がずれることがあります。ずれていたときは、本紙おもて面「時刻設定を行う」を参照して修正してください。

- ネットワーク内にDHCPサーバが存在する場合、LinkStationはネットワークに接続するだけでDHCPクライアントとして動作します。LinkNavigatorを実行すると、使用されていないIPアドレスを自動的にLink Stationに割り当てます。

- DHCP サーバがネットワーク内に無い場合は、IP アドレス 169.254.xxx.xxx（下線部は他の機器と重複しないIPアドレスに決定されます。）、ネットマスク：255.255.0.0 で動作します。

- LinkStationの電源コードをコンセントから取り外した状態で長期間放置すると、内蔵されている時計の時刻がずれることがあります。ずれていたときは、本紙おもて面「時刻設定を行う」を参照して修正してください。

- 全角文字（日本語など）のフォルダやファイル名を作成するときは、80文字以内にしてください。80文字を越える名前のフォルダやファイルは、コピー操作ができないことがあります。

- LinkStationのフォルダやファイルに属性（隠し/読取専用）を設定することはできません。

- ファイル名に次の文字を使用すると、LinkStationのデータにアクセスできない、ファイル操作が正常行えないことがあります。そのようなときは他の文字をお使いください。

— ~ || — € — U n — 2 ± ≡ √ ∴ ∵ ∶ ∷

①②③④⑤⑥⑦⑧⑨⑩⑪⑫⑬⑭⑮⑯⑰⑱⑲⑳

I II III IV V VI VII VIII IX X i ii iii iv v vi vii viii ix x m m c m k m m g k g c c r f i No. K. K. Ta. ⊕ ⊗ ⊕ ⊗

Ⓢ Ⓣ Ⓤ Ⓥ Ⓦ Ⓧ Ⓨ Ⓩ ⓐ ⓑ ⓓ ⓔ ⓕ ⓖ ⓗ ⓘ ⓙ ⓚ ⓛ ⓜ ⓝ ⓞ ⓟ ⓠ ⓡ ⓢ ⓣ ⓤ ⓥ ⓦ ⓧ ⓨ ⓩ ⓪ ⓫ ⓬ ⓭ ⓮ ⓯ ⓰ ⓱ ⓲ ⓳ ⓴ ⓵ ⓶ ⓷ ⓸ ⓹ ⓺ ⓻ ⓼ ⓽ ⓾ ⓿

Ⓚ Ⓛ Ⓜ Ⓝ Ⓞ Ⓟ Ⓠ Ⓡ Ⓢ Ⓣ Ⓤ Ⓥ Ⓦ Ⓧ Ⓨ Ⓩ ⓐ ⓑ ⓓ ⓔ ⓕ ⓖ ⓗ ⓘ ⓙ ⓚ ⓛ ⓜ ⓝ ⓞ ⓟ ⓠ ⓡ ⓢ ⓣ ⓤ ⓥ ⓦ ⓧ ⓨ ⓩ ⓪ ⓫ ⓬ ⓭ ⓮ ⓯ ⓰ ⓱ ⓲ ⓳ ⓴ ⓵ ⓶ ⓷ ⓸ ⓹ ⓺ ⓻ ⓼ ⓽ ⓾ ⓿

Ⓚ Ⓛ Ⓜ Ⓝ Ⓞ Ⓟ Ⓠ Ⓡ Ⓢ Ⓣ Ⓤ Ⓥ Ⓦ Ⓧ Ⓨ Ⓩ ⓐ ⓑ ⓓ ⓔ ⓕ ⓖ ⓗ ⓘ ⓙ ⓚ ⓛ ⓜ ⓝ ⓞ ⓟ ⓠ ⓡ ⓢ ⓣ ⓤ ⓥ ⓦ ⓧ ⓨ ⓩ ⓪ ⓫ ⓬ ⓭ ⓮ ⓯ ⓰ ⓱ ⓲ ⓳ ⓴ ⓵ ⓶ ⓷ ⓸ ⓹ ⓺ ⓻ ⓼ ⓽ ⓾ ⓿

Ⓚ Ⓛ Ⓜ Ⓝ Ⓞ Ⓟ Ⓠ Ⓡ Ⓢ Ⓣ Ⓤ Ⓥ Ⓦ Ⓧ Ⓨ Ⓩ ⓐ ⓑ ⓓ ⓔ ⓕ ⓖ ⓗ ⓘ ⓙ ⓚ ⓛ ⓜ ⓝ ⓞ ⓟ ⓠ ⓡ ⓢ ⓣ ⓤ ⓥ ⓦ ⓧ ⓨ ⓩ ⓪ ⓫ ⓬ ⓭ ⓮ ⓯ ⓰ ⓱ ⓲ ⓳ ⓴ ⓵ ⓶ ⓷ ⓸ ⓹ ⓺ ⓻ ⓼ ⓽ ⓾ ⓿

Ⓚ Ⓛ Ⓜ Ⓝ Ⓞ Ⓟ Ⓠ Ⓡ Ⓢ Ⓣ Ⓤ Ⓥ Ⓦ Ⓧ Ⓨ Ⓩ ⓐ ⓑ ⓓ ⓔ ⓕ ⓖ ⓗ ⓘ ⓙ ⓚ ⓛ ⓜ ⓝ ⓞ ⓟ ⓠ ⓡ ⓢ ⓣ ⓤ ⓥ ⓦ ⓧ ⓨ ⓩ ⓪ ⓫ ⓬ ⓭ ⓮ ⓯ ⓰ ⓱ ⓲ ⓳ ⓴ ⓵ ⓶ ⓷ ⓸ ⓹ ⓺ ⓻ ⓼ ⓽ ⓾ ⓿

Ⓚ Ⓛ Ⓜ Ⓝ Ⓞ Ⓟ Ⓠ Ⓡ Ⓢ Ⓣ Ⓤ Ⓥ Ⓦ Ⓧ Ⓨ Ⓩ ⓐ ⓑ ⓓ ⓔ ⓕ ⓖ ⓗ ⓘ ⓙ ⓚ ⓛ ⓜ ⓝ ⓞ ⓟ ⓠ ⓡ ⓢ ⓣ ⓤ ⓥ ⓦ ⓧ ⓨ ⓩ ⓪ ⓫ ⓬ ⓭ ⓮ ⓯ ⓰ ⓱ ⓲ ⓳ ⓴ ⓵ ⓶ ⓷ ⓸ ⓹ ⓺ ⓻ ⓼ ⓽ ⓾ ⓿

Ⓚ Ⓛ Ⓜ Ⓝ Ⓞ Ⓟ Ⓠ Ⓡ Ⓢ Ⓣ Ⓤ Ⓥ Ⓦ Ⓧ Ⓨ Ⓩ ⓐ ⓑ ⓓ ⓔ ⓕ ⓖ ⓗ ⓘ ⓙ ⓚ ⓛ ⓜ ⓝ ⓞ ⓟ ⓠ ⓡ ⓢ ⓣ ⓤ ⓥ ⓦ ⓧ ⓨ ⓩ ⓪ ⓫ ⓬ ⓭ ⓮ ⓯ ⓰ ⓱ ⓲ ⓳ ⓴ ⓵ ⓶ ⓷ ⓸ ⓹ ⓺ ⓻ ⓼ ⓽ ⓾ ⓿

Ⓚ Ⓛ Ⓜ Ⓝ Ⓞ Ⓟ Ⓠ Ⓡ Ⓢ Ⓣ Ⓤ Ⓥ Ⓦ Ⓧ Ⓨ Ⓩ ⓐ ⓑ ⓓ ⓔ ⓕ ⓖ ⓗ ⓘ ⓙ ⓚ ⓛ ⓜ ⓝ ⓞ ⓟ ⓠ ⓡ ⓢ ⓣ ⓤ ⓥ ⓦ ⓧ ⓨ ⓩ ⓪ ⓫ ⓬ ⓭ ⓮ ⓯ ⓰ ⓱ ⓲ ⓳ ⓴ ⓵ ⓶ ⓷ ⓸ ⓹ ⓺ ⓻ ⓼ ⓽ ⓾ ⓿

Ⓚ Ⓛ Ⓜ Ⓝ Ⓞ Ⓟ Ⓠ Ⓡ Ⓢ Ⓣ Ⓤ Ⓥ Ⓦ Ⓧ Ⓨ Ⓩ ⓐ ⓑ ⓓ ⓔ ⓕ ⓖ ⓗ ⓘ ⓙ ⓚ ⓛ ⓜ ⓝ ⓞ ⓟ ⓠ ⓡ ⓢ ⓣ ⓤ ⓥ ⓦ ⓧ ⓨ ⓩ ⓪ ⓫ ⓬ ⓭ ⓮ ⓯ ⓰ ⓱ ⓲ ⓳ ⓴ ⓵ ⓶ ⓷ ⓸ ⓹ ⓺ ⓻ ⓼ ⓽ ⓾ ⓿

Ⓚ Ⓛ Ⓜ Ⓝ Ⓞ Ⓟ Ⓠ Ⓡ Ⓢ Ⓣ Ⓤ Ⓥ Ⓦ Ⓧ Ⓨ Ⓩ ⓐ ⓑ ⓓ ⓔ ⓕ ⓖ ⓗ ⓘ ⓙ ⓚ ⓛ ⓜ ⓝ ⓞ ⓟ ⓠ ⓡ ⓢ ⓣ ⓤ ⓥ ⓦ ⓧ ⓨ ⓩ ⓪ ⓫ ⓬ ⓭ ⓮ ⓯ ⓰ ⓱ ⓲ ⓳ ⓴ ⓵ ⓶ ⓷ ⓸ ⓹ ⓺ ⓻ ⓼ ⓽ ⓾ ⓿

Ⓚ Ⓛ Ⓜ Ⓝ Ⓞ Ⓟ Ⓠ Ⓡ Ⓢ Ⓣ Ⓤ Ⓥ Ⓦ Ⓧ Ⓨ Ⓩ ⓐ ⓑ ⓓ ⓔ ⓕ ⓖ ⓗ ⓘ ⓙ ⓚ ⓛ ⓜ ⓝ ⓞ ⓟ ⓠ ⓡ ⓢ ⓣ ⓤ ⓥ ⓦ ⓧ ⓨ ⓩ ⓪ ⓫ ⓬ ⓭ ⓮ ⓯ ⓰ ⓱ ⓲ ⓳ ⓴ ⓵ ⓶ ⓷ ⓸ ⓹ ⓺ ⓻ ⓼ ⓽ ⓾ ⓿

Ⓚ Ⓛ Ⓜ Ⓝ Ⓞ Ⓟ Ⓠ Ⓡ Ⓢ Ⓣ Ⓤ Ⓥ Ⓦ Ⓧ Ⓨ Ⓩ ⓐ ⓑ ⓓ ⓔ ⓕ ⓖ ⓗ ⓘ ⓙ ⓚ ⓛ ⓜ ⓝ ⓞ ⓟ ⓠ ⓡ ⓢ ⓣ ⓤ ⓥ ⓦ ⓧ ⓨ ⓩ ⓪ ⓫ ⓬ ⓭ ⓮ ⓯ ⓰ ⓱ ⓲ ⓳ ⓴ ⓵ ⓶ ⓷ ⓸ ⓹ ⓺ ⓻ ⓼ ⓽ ⓾ ⓿

Ⓚ Ⓛ Ⓜ Ⓝ Ⓞ Ⓟ Ⓠ Ⓡ Ⓢ Ⓣ Ⓤ Ⓥ Ⓦ Ⓧ Ⓨ Ⓩ ⓐ ⓑ ⓓ ⓔ ⓕ ⓖ ⓗ ⓘ ⓙ ⓚ ⓛ ⓜ ⓝ ⓞ ⓟ ⓠ ⓡ ⓢ ⓣ ⓤ ⓥ ⓦ ⓧ ⓨ ⓩ ⓪ ⓫ ⓬ ⓭ ⓮ ⓯ ⓰ ⓱ ⓲ ⓳ ⓴ ⓵ ⓶ ⓷ ⓸ ⓹ ⓺ ⓻ ⓼ ⓽ ⓾ ⓿

Ⓚ Ⓛ Ⓜ Ⓝ Ⓞ Ⓟ Ⓠ Ⓡ Ⓢ Ⓣ Ⓤ Ⓥ Ⓦ Ⓧ Ⓨ Ⓩ ⓐ ⓑ ⓓ ⓔ ⓕ ⓖ ⓗ ⓘ ⓙ ⓚ ⓛ ⓜ ⓝ ⓞ ⓟ ⓠ ⓡ ⓢ ⓣ ⓤ ⓥ ⓦ ⓧ ⓨ ⓩ ⓪ ⓫ ⓬ ⓭ ⓮ ⓯ ⓰ ⓱ ⓲ ⓳ ⓴ ⓵ ⓶ ⓷ ⓸ ⓹ ⓺ ⓻ ⓼ ⓽ ⓾ ⓿

Ⓚ Ⓛ Ⓜ Ⓝ Ⓞ Ⓟ Ⓠ Ⓡ Ⓢ Ⓣ Ⓤ Ⓥ Ⓦ Ⓧ Ⓨ Ⓩ ⓐ ⓑ ⓓ ⓔ ⓕ ⓖ ⓗ ⓘ ⓙ ⓚ ⓛ ⓜ ⓝ ⓞ ⓟ ⓠ ⓡ ⓢ ⓣ ⓤ ⓥ ⓦ ⓧ ⓨ ⓩ ⓪ ⓫ ⓬ ⓭ ⓮ ⓯ ⓰ ⓱ ⓲ ⓳ ⓴ ⓵ ⓶ ⓷ ⓸ ⓹ ⓺ ⓻ ⓼ ⓽ ⓾ ⓿

Ⓚ Ⓛ Ⓜ Ⓝ Ⓞ Ⓟ Ⓠ Ⓡ Ⓢ Ⓣ Ⓤ Ⓥ Ⓦ Ⓧ Ⓨ Ⓩ ⓐ ⓑ ⓓ ⓔ ⓕ ⓖ ⓗ ⓘ ⓙ ⓚ ⓛ ⓜ ⓝ ⓞ ⓟ ⓠ ⓡ ⓢ ⓣ ⓤ ⓥ ⓦ ⓧ ⓨ ⓩ ⓪ ⓫ ⓬ ⓭ ⓮ ⓯ ⓰ ⓱ ⓲ ⓳ ⓴ ⓵ ⓶ ⓷ ⓸ ⓹ ⓺ ⓻ ⓼ ⓽ ⓾ ⓿

Ⓚ Ⓛ Ⓜ Ⓝ Ⓞ Ⓟ Ⓠ Ⓡ Ⓢ Ⓣ Ⓤ Ⓥ Ⓦ Ⓧ Ⓨ Ⓩ ⓐ ⓑ ⓓ ⓔ ⓕ ⓖ ⓗ ⓘ ⓙ ⓚ ⓛ ⓜ ⓝ ⓞ ⓟ ⓠ ⓡ ⓢ ⓣ ⓤ ⓥ ⓦ ⓧ ⓨ ⓩ ⓪ ⓫ ⓬ ⓭ ⓮ ⓯ ⓰ ⓱ ⓲ ⓳ ⓴ ⓵ ⓶ ⓷ ⓸ ⓹ ⓺ ⓻ ⓼ ⓽ ⓾ ⓿

Ⓚ Ⓛ Ⓜ Ⓝ Ⓞ Ⓟ Ⓠ Ⓡ Ⓢ Ⓣ Ⓤ Ⓥ Ⓦ Ⓧ Ⓨ Ⓩ ⓐ ⓑ ⓓ ⓔ ⓕ ⓖ ⓗ ⓘ ⓙ ⓚ ⓛ ⓜ ⓝ ⓞ ⓟ ⓠ ⓡ ⓢ ⓣ ⓤ ⓥ ⓦ ⓧ ⓨ ⓩ ⓪ ⓫ ⓬ ⓭ ⓮ ⓯ ⓰ ⓱ ⓲ ⓳ ⓴ ⓵ ⓶ ⓷ ⓸ ⓹ ⓺ ⓻ ⓼ ⓽ ⓾ ⓿

Ⓚ Ⓛ Ⓜ Ⓝ Ⓞ Ⓟ Ⓠ Ⓡ Ⓢ Ⓣ Ⓤ Ⓥ Ⓦ Ⓧ Ⓨ Ⓩ ⓐ ⓑ ⓓ ⓔ ⓕ ⓖ ⓗ ⓘ ⓙ ⓚ ⓛ ⓜ ⓝ ⓞ ⓟ ⓠ ⓡ ⓢ ⓣ ⓤ ⓥ ⓦ ⓧ ⓨ ⓩ ⓪ ⓫ ⓬ ⓭ ⓮ ⓯ ⓰ ⓱ ⓲ ⓳ ⓴ ⓵ ⓶ ⓷ ⓸ ⓹ ⓺ ⓻ ⓼ ⓽ ⓾ ⓿

Ⓚ Ⓛ Ⓜ Ⓝ Ⓞ Ⓟ Ⓠ Ⓡ Ⓢ Ⓣ Ⓤ Ⓥ Ⓦ Ⓧ Ⓨ Ⓩ ⓐ ⓑ ⓓ ⓔ ⓕ ⓖ ⓗ ⓘ ⓙ ⓚ ⓛ ⓜ ⓝ ⓞ ⓟ ⓠ ⓡ ⓢ ⓣ ⓤ ⓥ ⓦ ⓧ ⓨ ⓩ ⓪ ⓫ ⓬ ⓭ ⓮ ⓯ ⓰ ⓱ ⓲ ⓳ ⓴ ⓵ ⓶ ⓷ ⓸ ⓹ ⓺ ⓻ ⓼ ⓽ ⓾ ⓿

Ⓚ Ⓛ Ⓜ Ⓝ Ⓞ Ⓟ Ⓠ Ⓡ Ⓢ Ⓣ Ⓤ Ⓥ Ⓦ Ⓧ Ⓨ Ⓩ ⓐ ⓑ ⓓ ⓔ ⓕ ⓖ ⓗ ⓘ ⓙ ⓚ ⓛ ⓜ ⓝ ⓞ ⓟ ⓠ ⓡ ⓢ ⓣ ⓤ ⓥ ⓦ ⓧ ⓨ ⓩ ⓪ ⓫ ⓬ ⓭ ⓮ ⓯ ⓰ ⓱ ⓲ ⓳ ⓴ ⓵ ⓶ ⓷ ⓸ ⓹ ⓺ ⓻ ⓼ ⓽ ⓾ ⓿

Ⓚ Ⓛ Ⓜ Ⓝ Ⓞ Ⓟ Ⓠ Ⓡ Ⓢ Ⓣ Ⓤ Ⓥ Ⓦ Ⓧ Ⓨ Ⓩ ⓐ ⓑ ⓓ ⓔ ⓕ ⓖ ⓗ ⓘ ⓙ ⓚ ⓛ ⓜ ⓝ ⓞ ⓟ ⓠ ⓡ ⓢ ⓣ ⓤ ⓥ ⓦ ⓧ ⓨ ⓩ ⓪ ⓫ ⓬ ⓭ ⓮ ⓯ ⓰ ⓱ ⓲ ⓳ ⓴ ⓵ ⓶ ⓷ ⓸ ⓹ ⓺ ⓻ ⓼ ⓽ ⓾ ⓿

Ⓚ Ⓛ Ⓜ Ⓝ Ⓞ Ⓟ Ⓠ Ⓡ Ⓢ Ⓣ Ⓤ Ⓥ Ⓦ Ⓧ Ⓨ Ⓩ ⓐ ⓑ ⓓ ⓔ ⓕ ⓖ ⓗ ⓘ ⓙ ⓚ ⓛ ⓜ ⓝ ⓞ ⓟ ⓠ ⓡ ⓢ ⓣ ⓤ ⓥ ⓦ ⓧ ⓨ ⓩ ⓪ ⓫ ⓬ ⓭ ⓮ ⓯ ⓰ ⓱ ⓲ ⓳ ⓴ ⓵ ⓶ ⓷ ⓸ ⓹ ⓺ ⓻ ⓼ ⓽ ⓾ ⓿

Ⓚ Ⓛ Ⓜ Ⓝ Ⓞ Ⓟ Ⓠ Ⓡ Ⓢ Ⓣ Ⓤ Ⓥ Ⓦ Ⓧ Ⓨ Ⓩ ⓐ ⓑ ⓓ ⓔ ⓕ ⓖ ⓗ ⓘ ⓙ ⓚ ⓛ ⓜ ⓝ ⓞ ⓟ ⓠ ⓡ ⓢ ⓣ ⓤ ⓥ ⓦ ⓧ ⓨ ⓩ ⓪ ⓫ ⓬ ⓭ ⓮ ⓯ ⓰ ⓱ ⓲ ⓳ ⓴ ⓵ ⓶ ⓷ ⓸ ⓹ ⓺ ⓻ ⓼ ⓽ ⓾ ⓿

Ⓚ Ⓛ Ⓜ Ⓝ Ⓞ Ⓟ Ⓠ Ⓡ Ⓢ Ⓣ Ⓤ Ⓥ Ⓦ Ⓧ Ⓨ Ⓩ ⓐ ⓑ ⓓ ⓔ ⓕ ⓖ ⓗ ⓘ ⓙ ⓚ ⓛ ⓜ ⓝ ⓞ ⓟ ⓠ ⓡ ⓢ ⓣ ⓤ ⓥ ⓦ ⓧ ⓨ ⓩ ⓪ ⓫ ⓬ ⓭ ⓮ ⓯ ⓰ ⓱ ⓲ ⓳ ⓴ ⓵ ⓶ ⓷ ⓸ ⓹ ⓺ ⓻ ⓼ ⓽ ⓾ ⓿

Ⓚ Ⓛ Ⓜ Ⓝ Ⓞ Ⓟ Ⓠ Ⓡ Ⓢ Ⓣ Ⓤ Ⓥ Ⓦ Ⓧ Ⓨ Ⓩ ⓐ ⓑ ⓓ ⓔ ⓕ ⓖ ⓗ ⓘ ⓙ ⓚ ⓛ ⓜ ⓝ ⓞ ⓟ ⓠ ⓡ ⓢ ⓣ ⓤ ⓥ ⓦ ⓧ ⓨ ⓩ ⓪ ⓫ ⓬ ⓭ ⓮ ⓯ ⓰ ⓱ ⓲ ⓳ ⓴ ⓵ ⓶ ⓷ ⓸ ⓹ ⓺ ⓻ ⓼ ⓽ ⓾ ⓿

Ⓚ Ⓛ Ⓜ Ⓝ Ⓞ Ⓟ Ⓠ Ⓡ Ⓢ Ⓣ Ⓤ Ⓥ Ⓦ Ⓧ Ⓨ Ⓩ ⓐ ⓑ ⓓ ⓔ ⓕ ⓖ ⓗ ⓘ ⓙ ⓚ ⓛ ⓜ ⓝ ⓞ ⓟ ⓠ ⓡ ⓢ ⓣ ⓤ ⓥ ⓦ ⓧ ⓨ ⓩ ⓪ ⓫ ⓬ ⓭ ⓮ ⓯ ⓰ ⓱ ⓲ ⓳ ⓴ ⓵ ⓶ ⓷ ⓸ ⓹ ⓺ ⓻ ⓼ ⓽ ⓾ ⓿

Ⓚ Ⓛ Ⓜ Ⓝ Ⓞ Ⓟ Ⓠ Ⓡ Ⓢ Ⓣ Ⓤ Ⓥ Ⓦ Ⓧ Ⓨ Ⓩ ⓐ ⓑ ⓓ ⓔ ⓕ ⓖ ⓗ ⓘ ⓙ ⓚ ⓛ ⓜ ⓝ ⓞ ⓟ ⓠ ⓡ ⓢ ⓣ ⓤ ⓥ ⓦ ⓧ ⓨ ⓩ ⓪ ⓫ ⓬ ⓭ ⓮ ⓯ ⓰ ⓱ ⓲ ⓳ ⓴ ⓵ ⓶ ⓷ ⓸ ⓹ ⓺ ⓻ ⓼ ⓽ ⓾ ⓿

Ⓚ Ⓛ Ⓜ Ⓝ Ⓞ Ⓟ Ⓠ Ⓡ Ⓢ Ⓣ Ⓤ Ⓥ Ⓦ Ⓧ Ⓨ Ⓩ ⓐ ⓑ ⓓ ⓔ ⓕ ⓖ ⓗ ⓘ ⓙ ⓚ ⓛ ⓜ ⓝ ⓞ ⓟ ⓠ ⓡ ⓢ ⓣ ⓤ ⓥ ⓦ ⓧ ⓨ ⓩ ⓪ ⓫ ⓬ ⓭ ⓮ ⓯ ⓰ ⓱ ⓲ ⓳ ⓴ ⓵ ⓶ ⓷ ⓸ ⓹ ⓺ ⓻ ⓼ ⓽ ⓾ ⓿

Ⓚ Ⓛ Ⓜ Ⓝ Ⓞ Ⓟ Ⓠ Ⓡ Ⓢ Ⓣ Ⓤ Ⓥ Ⓦ Ⓧ Ⓨ Ⓩ ⓐ ⓑ ⓓ ⓔ ⓕ ⓖ ⓗ ⓘ ⓙ ⓚ ⓛ ⓜ ⓝ ⓞ ⓟ ⓠ ⓡ ⓢ ⓣ ⓤ ⓥ ⓦ ⓧ ⓨ ⓩ ⓪ ⓫ ⓬ ⓭ ⓮ ⓯ ⓰ ⓱ ⓲ ⓳ ⓴ ⓵ ⓶ ⓷ ⓸ ⓹ ⓺ ⓻ ⓼ ⓽ ⓾ ⓿

Ⓚ Ⓛ Ⓜ Ⓝ Ⓞ Ⓟ Ⓠ Ⓡ Ⓢ Ⓣ Ⓤ Ⓥ Ⓦ Ⓧ Ⓨ Ⓩ ⓐ ⓑ ⓓ ⓔ ⓕ ⓖ ⓗ ⓘ ⓙ ⓚ ⓛ ⓜ ⓝ ⓞ ⓟ ⓠ ⓡ ⓢ ⓣ ⓤ ⓥ ⓦ ⓧ ⓨ ⓩ ⓪ ⓫ ⓬ ⓭ ⓮ ⓯ ⓰ ⓱ ⓲ ⓳ ⓴ ⓵ ⓶ ⓷ ⓸ ⓹ ⓺ ⓻ ⓼ ⓽ ⓾ ⓿

Ⓚ Ⓛ Ⓜ Ⓝ Ⓞ Ⓟ Ⓠ Ⓡ Ⓢ Ⓣ Ⓤ Ⓥ Ⓦ Ⓧ Ⓨ Ⓩ ⓐ ⓑ ⓓ ⓔ ⓕ ⓖ ⓗ ⓘ ⓙ ⓚ ⓛ ⓜ ⓝ ⓞ ⓟ ⓠ ⓡ ⓢ ⓣ ⓤ ⓥ ⓦ ⓧ ⓨ ⓩ ⓪ ⓫ ⓬ ⓭ ⓮ ⓯ ⓰ ⓱ ⓲ ⓳ ⓴ ⓵ ⓶ ⓷ ⓸ ⓹ ⓺ ⓻ ⓼ ⓽ ⓾ ⓿

Ⓚ Ⓛ Ⓜ Ⓝ Ⓞ Ⓟ Ⓠ Ⓡ Ⓢ Ⓣ Ⓤ Ⓥ Ⓦ Ⓧ Ⓨ Ⓩ ⓐ ⓑ ⓓ ⓔ ⓕ ⓖ ⓗ ⓘ ⓙ ⓚ ⓛ ⓜ ⓝ ⓞ ⓟ ⓠ ⓡ ⓢ ⓣ ⓤ ⓥ ⓦ ⓧ ⓨ ⓩ ⓪ ⓫ ⓬ ⓭ ⓮ ⓯ ⓰ ⓱ ⓲ ⓳ ⓴ ⓵ ⓶ ⓷ ⓸ ⓹ ⓺ ⓻ ⓼ ⓽ ⓾ ⓿

Ⓚ Ⓛ Ⓜ Ⓝ Ⓞ Ⓟ Ⓠ Ⓡ Ⓢ Ⓣ Ⓤ Ⓥ Ⓦ Ⓧ Ⓨ Ⓩ ⓐ ⓑ ⓓ ⓔ ⓕ ⓖ ⓗ ⓘ ⓙ ⓚ ⓛ ⓜ ⓝ ⓞ ⓟ ⓠ ⓡ ⓢ ⓣ ⓤ ⓥ ⓦ ⓧ ⓨ ⓩ ⓪ ⓫ ⓬ ⓭ ⓮ ⓯ ⓰ ⓱ ⓲ ⓳ ⓴ ⓵ ⓶ ⓷ ⓸ ⓹ ⓺ ⓻ ⓼ ⓽ ⓾ ⓿

Ⓚ Ⓛ Ⓜ Ⓝ Ⓞ Ⓟ Ⓠ Ⓡ Ⓢ Ⓣ Ⓤ Ⓥ Ⓦ Ⓧ Ⓨ Ⓩ ⓐ ⓑ ⓓ ⓔ ⓕ ⓖ ⓗ ⓘ ⓙ ⓚ ⓛ ⓜ ⓝ ⓞ ⓟ ⓠ ⓡ ⓢ ⓣ ⓤ ⓥ ⓦ ⓧ ⓨ ⓩ ⓪ ⓫ ⓬ ⓭ ⓮ ⓯ ⓰ ⓱ ⓲ ⓳ ⓴ ⓵ ⓶ ⓷ ⓸ ⓹ ⓺ ⓻ ⓼ ⓽ ⓾ ⓿

Ⓚ Ⓛ Ⓜ Ⓝ Ⓞ Ⓟ Ⓠ Ⓡ Ⓢ Ⓣ Ⓤ Ⓥ Ⓦ Ⓧ Ⓨ Ⓩ ⓐ ⓑ ⓓ ⓔ ⓕ ⓖ ⓗ ⓘ ⓙ ⓚ ⓛ ⓜ ⓝ ⓞ ⓟ ⓠ ⓡ ⓢ ⓣ ⓤ ⓥ ⓦ ⓧ ⓨ ⓩ ⓪ ⓫ ⓬ ⓭ ⓮ ⓯ ⓰ ⓱ ⓲ ⓳ ⓴ ⓵ ⓶ ⓷ ⓸ ⓹ ⓺ ⓻ ⓼ ⓽ ⓾ ⓿

Ⓚ Ⓛ Ⓜ Ⓝ Ⓞ Ⓟ Ⓠ Ⓡ Ⓢ Ⓣ Ⓤ Ⓥ Ⓦ Ⓧ Ⓨ Ⓩ ⓐ ⓑ ⓓ ⓔ ⓕ ⓖ ⓗ ⓘ ⓙ ⓚ ⓛ ⓜ ⓝ ⓞ ⓟ ⓠ ⓡ ⓢ ⓣ ⓤ ⓥ ⓦ ⓧ ⓨ ⓩ ⓪ ⓫ ⓬ ⓭ ⓮ ⓯ ⓰ ⓱ ⓲ ⓳ ⓴ ⓵ ⓶ ⓷ ⓸ ⓹ ⓺ ⓻ ⓼ ⓽ ⓾ ⓿

Ⓚ Ⓛ Ⓜ Ⓝ Ⓞ Ⓟ Ⓠ Ⓡ Ⓢ Ⓣ Ⓤ Ⓥ Ⓦ Ⓧ Ⓨ Ⓩ ⓐ ⓑ ⓓ ⓔ ⓕ ⓖ ⓗ ⓘ ⓙ ⓚ ⓛ ⓜ ⓝ ⓞ ⓟ ⓠ ⓡ ⓢ ⓣ ⓤ ⓥ ⓦ ⓧ ⓨ ⓩ ⓪ ⓫ ⓬ ⓭ ⓮ ⓯ ⓰ ⓱ ⓲ ⓳ ⓴ ⓵ ⓶ ⓷ ⓸ ⓹ ⓺ ⓻ ⓼ ⓽ ⓾ ⓿

Ⓚ Ⓛ Ⓜ Ⓝ Ⓞ Ⓟ Ⓠ Ⓡ Ⓢ Ⓣ Ⓤ Ⓥ Ⓦ Ⓧ Ⓨ Ⓩ ⓐ ⓑ ⓓ ⓔ ⓕ ⓖ ⓗ ⓘ ⓙ ⓚ ⓛ ⓜ ⓝ ⓞ ⓟ ⓠ ⓡ ⓢ ⓣ ⓤ ⓥ ⓦ ⓧ ⓨ ⓩ ⓪ ⓫ ⓬ ⓭ ⓮ ⓯ ⓰ ⓱ ⓲ ⓳ ⓴ ⓵ ⓶ ⓷ ⓸ ⓹ ⓺ ⓻ ⓼ ⓽ ⓾ ⓿

Ⓚ Ⓛ Ⓜ Ⓝ Ⓞ Ⓟ Ⓠ Ⓡ Ⓢ Ⓣ Ⓤ Ⓥ Ⓦ Ⓧ Ⓨ Ⓩ ⓐ ⓑ ⓓ ⓔ ⓕ ⓖ ⓗ ⓘ ⓙ ⓚ ⓛ ⓜ ⓝ ⓞ ⓟ ⓠ ⓡ ⓢ ⓣ ⓤ ⓥ ⓦ ⓧ ⓨ