

# 第5章

## IPViewの使いかた

この章でおこなうこと

添付ユーティリティ IPView の使いかたを説明します。

### 5.1 IPView の使いかた

IPView のサポートについて .....	62
IPView を起動する .....	62
リストに AirCAM を追加する .....	63
画像を見る .....	65
静止画を保存する .....	66
AirCAM の設定を変更する .....	67
メニュー説明 .....	74
アイコン説明 .....	76


## 5.1 IPView の使いかた

### IPView のサポートについて

IPView に関するサポートはおこなっておりません。あらかじめご了承ください。IPView に関する情報は、弊社ホームページ (<http://www.melcoinc.co.jp/>) を参照してください。

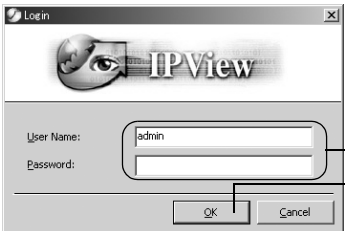
### IPView を起動する

IPView はスタートメニューから起動します。

 IPView のインストール/アンインストールについては、「設定用パソコンに IPView をインストールする (P17)」を参照してください。

**1** [スタート] - [プログラム] - [IPView] - [IPView] を選択します。

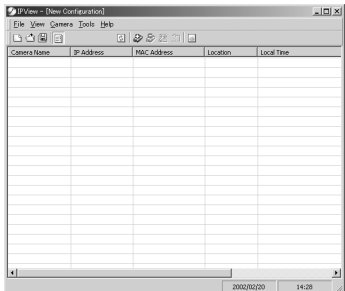
**2**



**1入力** ユーザー名とパスワードを入力します(初期設定は User Name : admin、Password : 未設定です)。

**2クリック** [OK] をクリックします。

**3**

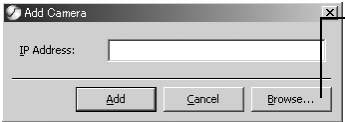


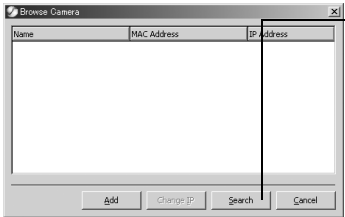
IPView が起動します。

# リストに AirCAM を追加する

IPView 上から AirCAM を操作するには、リストに AirCAM を追加する必要があります。

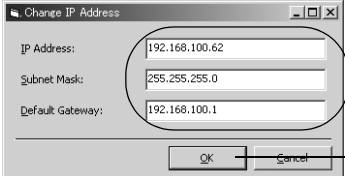
1  **1 クリック** [ Add Camera ] をクリックします。

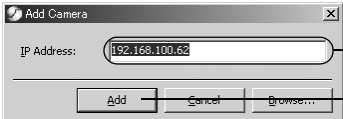
2  **1 クリック** [ Browse ] をクリックします。

3  **1 クリック** [ Search ] をクリックします。

4  **1 選択** 設定する AirCAM を選択します。  
**2 クリック** [ Change IP ] をクリックします。


AirCAM が表示されないときは、AirCAM が正しく接続されているかを確認してください。

5  **1 入力** AirCAM に設定する IP アドレス、サブネットマスク、デフォルトゲートウェイを入力します（左の画面は入力例です）。  
**2 クリック** [ OK ] をクリックします。



- 6  **1 確認** 手順5で設定したIPアドレスが表示されていることを確認します。
- 2 クリック** [ Add ] をクリックします。

AirCAM の管理者ユーザーにパスワードを設定している場合は、AirCAM へのログイン画面が表示されます。ユーザー名「root」とパスワードを入力し、[ OK ] をクリックしてください。

- 7  **1 確認** 手順5で設定した内容が表示されていることを確認します。
- 2 クリック** [ Save ] をクリックします。

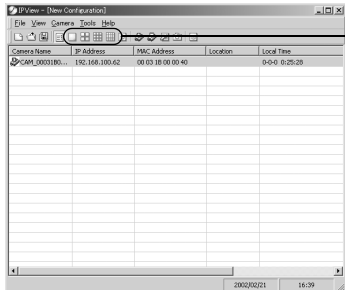
- 8  **1 入力** 任意のファイル名を入力します。
- 2 クリック** [ 保存 ] をクリックします。

現在のリスト（プロファイル）が保存されました。

-  **メモ** AirCAM をリストから削除するには、削除する AirCAM を選択し、Delete (  ) をクリックします。

# 画像を見る

IPView 上から AirCAM の画像（動画）を見ることができます。

**1**  [ 1 Camera ]、[ 4 Cameras ]、[ 9 Cameras ]または[ 16 Cameras ]をクリックします。

- 1 Camera：1 画面（全画面）表示
- 4 Cameras：4 画面分割表示
- 9 Cameras：9 画面分割表示
- 16 Cameras：16 画面分割表示

**2** 

画像（動画）が表示されます。

- メモ**  
 画像を快適に表示するための推奨環境は次のとおりです。
- CPU：PentiumIII 450MHz 以上。
  - メモリ：256MB 以上。
  - モニタ解像度：800 × 600 以上。

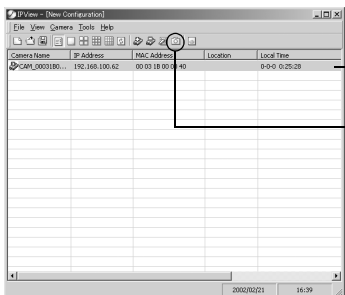
**メモ** 画面左上のカメラ番号（0～15）をクリックすると、次のメニューが表示されます。各メニューのはたらきは、次のとおりです。

メニュー	はたらき
Enabled	画像の表示 / 非表示を切り替えます。Enabled の左のマークが消えているときは非表示になっています。
Snap Shot	このメニューを選択した瞬間の静止画を、JPEG 形式のファイルに保存します。[ Save Image ] 画面が表示されたら、ファイル名を入力し、[ 保存 ] をクリックしてください。
List	IPView のメイン画面（リスト表示）に戻ります。
1 Camera	1 画面（全画面）表示にします。
4 Cameras	4 画面分割表示にします。
9 Camaras	9 画面分割表示にします。
16 Cameras	16 画面分割表示にします。
Previous Page	次のカメラ番号の画像を表示します。
Next Page	前のカメラ番号の画像を表示します。

## 静止画を保存する

IPView を使って、AirCAM の画像を静止画（JPEG 形式）で保存することができます。

**1**



**1 選択** 静止画を保存する AirCAM を選択します。

**2 クリック** [ Single Frame Capture ] をクリックします。

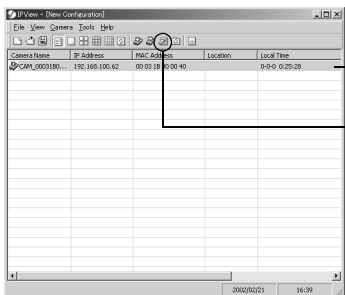
**2** [ Save Image ] 画面が表示されたら、ファイル名を入力し、[ 保存 ] をクリックします。

 画像を見ながら静止画を保存する場合は、「画像を見る」(P65) を参照してください。

# AirCAM の設定を変更する

IPView 上で Web ブラウザと同様の設定ができます。

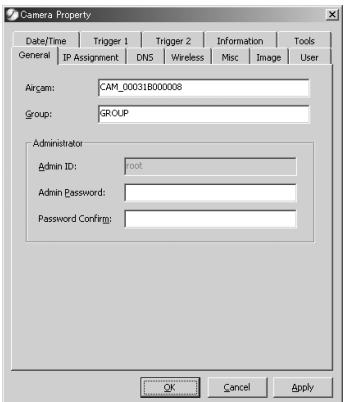
**1**



**1 選択** 設定を変更する AirCAM を選択します。

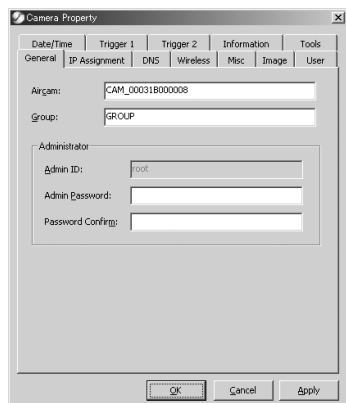
**2 クリック** [ Property ] をクリックします。

**2**



必要に応じて AirCAM の設定を変更します。設定内容は下記のとおりです。設定が終わったら、[ Apply ] または [ OK ] をクリックします。

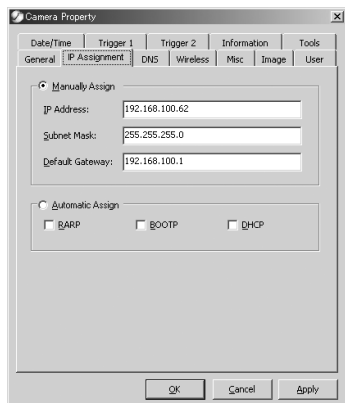
## General



AirCAM の一般的な設定をします。

項目	説明
Camera Name	AirCAM 名称を設定します。
Location	グループ名称を設定します。
Admin ID	管理者ユーザー名は常に root です。名前の変更はできません。
Admin Password	管理者パスワードを設定します。
Password Confirm	管理者パスワード変更時に、パスワードを再入力します。

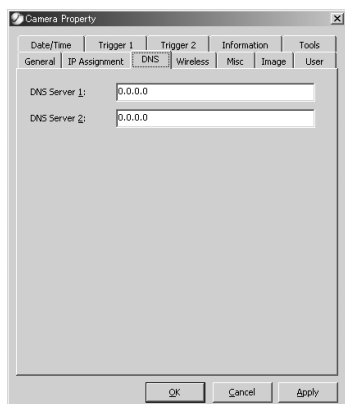
# IP Assignment



IP アドレスに関する設定をします。

項目	説明
Manually Assign/ Automatic Assign	IP アドレスを手動設定または自動設定します。
IP Address	IP アドレスを手動設定します。
Subnet Mask	サブネットマスクを手動設定します。
Default Gateway	デフォルトゲートウェイを手動設定します。
RARP/ BOOTP/ DHCP	IP アドレスの自動取得方法を選択します。 IP アドレスを自動取得する場合、IP アドレスのリース期間が終了すると、IP アドレスが変更されることがあります。

# DNS

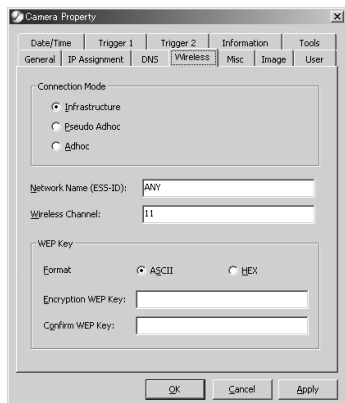


DNS サーバの設定をします。

項目	説明
DNS Server 1	プライマリ DNS サーバを設定します。
DNS Server 2	セカンダリ DNS サーバを設定します。



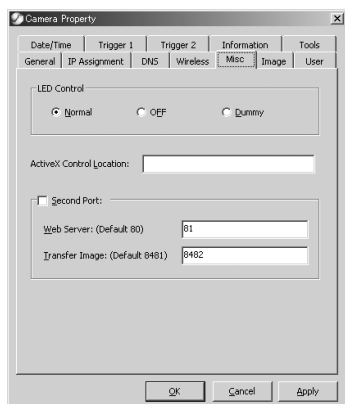
## Wireless



無線に関する設定をします。

項目	説明
Connection Mode	無線通信時の通信相手により、接続モードを設定します。Infrastructure( エアステーション経由通信 ) / Pseudo Adhoc ( 無線LANパソコン間通信 ) / Adhoc ( アドホック ) から選択します。
Network Name(ESS-ID)	ESS-ID を設定します。
Wireless Channel	無線チャンネルを設定します。
Format	暗号 ( WEP ) キーの入力形式に、ASCII ( 半角英数字 ) または HEX ( 16 進数 ) を指定します。
Encryption WEP Key	暗号 ( WEP ) キーを設定します。
Confirm WEP Key	暗号 ( WEP ) キー変更時に、確認のためキーを再入力します。

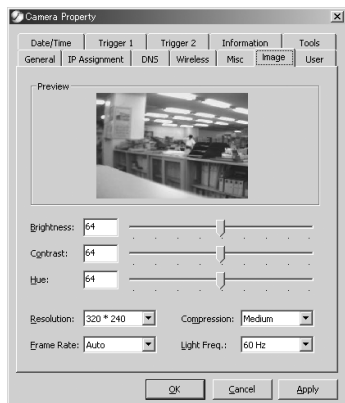
## Misc



AirCAM の様々な設定をします。

項目	説明
LED Control	LEDの動作モードを設定します。
ActiveX Control Location	ActiveX コントロールのサーバを設定します。
Second Port	開くポートを追加するときにはチェックマークを付けます。
Web Server	Web サーバ用のポート番号を設定します。
Transfer Image	画像転送用のポート番号を設定します。

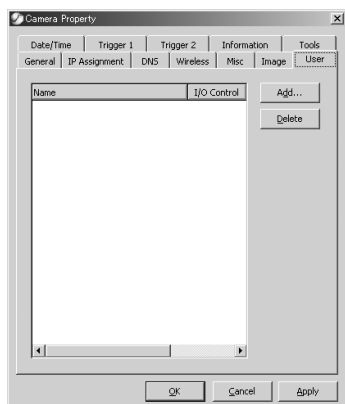
## Image



画像に関する設定をします。

項目	説明
Preview	AirCAM の画像を表示します。
Brightness	画像の明るさを設定します。
Contrast	画像のコントラストを設定します。
Hue	画像の色合いを設定します。
Resolution	画像の解像度を設定します。
Compression	画像の圧縮率を設定します。
Frame Rate	画像のフレームレートを設定します。
Light Freq.	電源周波数を設定します。

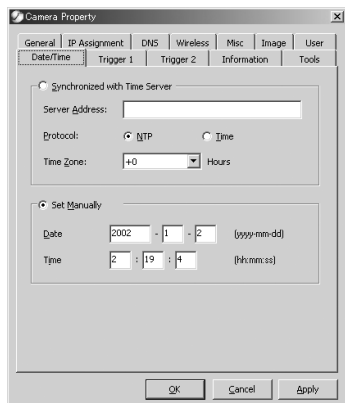
## User



ユーザーの設定をします。

項目	説明
Name	登録されているユーザーを表示します。
I/O Control	ユーザーが外部端子を ON/OFF することが許可されているかどうかを表示します。Yes は許可、空欄は不許可を表しています。
Add	ユーザーを追加します。ユーザー名、パスワード、外部端子の ON/OFF を許可するかどうかを設定します。
Delete	登録したユーザーを削除します。

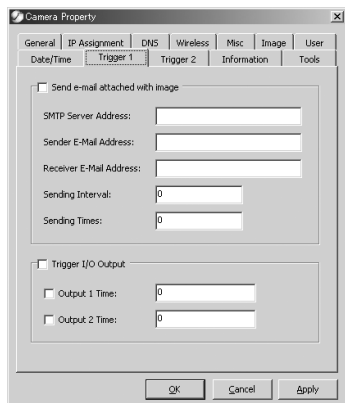
## Date/Time



日付と時刻に関する設定をします。

項目	説明
Synchronized with Time Server/Set Manually	日付 / 時刻を設定します。タイムサーバと同調するようにするか、手動で設定するかを選択します。
IP Address	タイムサーバの IP アドレスを設定します。
Protocol	タイムサーバのプロトコルを設定します。
Time Zone	タイムゾーンを設定します。日本は +9 Hours です。
Date	手動設定時に日付を設定します。
Time	手動設定時に時刻を設定します。

## Trigger 1/2



外部端子 1/2 の設定をします。外部端子の仕様については、「外部端子仕様 (P93)」を参照してください。

項目	説明
Send e-mail attached with image	外部端子からの信号に合わせて、画像を E-mail で添付します。
SMTP Server Address	SMTP サーバの IP アドレスを設定します。
Sender E-Mail Address	メールの送信者名を設定します。
Receiver E-Mail Address	受信メールアドレスを設定します。
Sending Interval	メールの送信間隔を設定します。
Sending Times	メールの送信回数を設定します。
Trigger I/O Output	出力端子設定の有効 / 無効を設定します。
Output 1 Time	出力端子 1 に信号を出力する時間を設定します。
Output 2 Time	出力端子 2 に信号を出力する時間を設定します。

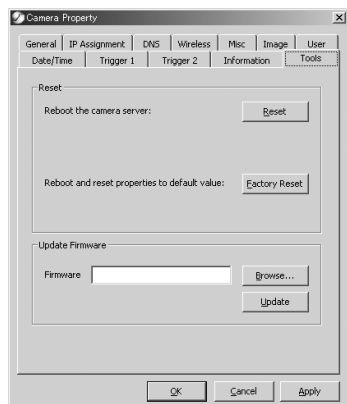
## Information



AirCAM の情報を表示します。

項目	説明
Model	AirCAM の型番を表示します。
Firmware Version	AirCAM のファームウェアのバージョンを表示します。
MAC Address	AirCAM の MAC アドレスを表示します。
IP Address	AirCAM の IP アドレスを表示します。

## Tools



日付と時刻に関する設定をします。

項目	説明
Reboot the camera server	AirCAM を再起動します。
Reboot and reset properties to default value	AirCAM を再起動し、すべての設定値を工場出荷時に戻します。
Firmware	ファームウェアをアップデートするときに、ファームウェアのバイナリ (bin) ファイルの場所を指定し、[ Update ] をクリックします。

## メニュー説明

IPView の各メニューを説明します。

### [ File ] メニュー

New	新しいプロファイル ( AirCAM 情報ファイル ) を作成します。
Open	既存のプロファイルを開きます。
Save	現在のプロファイルを保存します。
Save as	現在のプロファイルを別名で保存します。
Exit	IPView を終了します。

### [ View ] メニュー

Toolbar	ツールバー ( アイコンが並んでいるバー ) の表示 / 非表示を設定します。
Status Bar	ステータスバー ( 画面最下部のバー ) の表示 / 非表示を設定します。
Columns	AirCAM のリストに表示する各情報の表示 / 非表示を設定します。
List	AirCAM をリスト表示します。IPView 起動時の状態です。
1 Camera	AirCAM の画像を 1 画面で表示します。
4 Cameras	AirCAM の画像を 4 画面で表示します。
9 Cameras	AirCAM の画像を 9 画面で表示します。
16 Cameras	AirCAM の画像を 16 画面で表示します。
Refresh	最新の AirCAM 情報に更新します。

### [ Camera ] メニュー

Add	プロファイルに AirCAM を追加します。
Delete	プロファイルから選択した AirCAM を削除します。
Property	選択した AirCAM の情報を表示します。
Enabled	AirCAM の有効 / 無効を設定します。
Snap shot	選択した AirCAM の静止画を保存します。

## [ Tools ] メニュー

Options	IPView のユーザー名、パスワードを設定します。 変更するときは、User Name にユーザー名、Password にパスワードを入力してください。Confirm にパスワードを再度入力したら、[ OK ] をクリックしてください。
---------	--

## [ Help ] メニュー

About	IPView のバージョン情報などが表示されます。
-------	---------------------------

## アイコン説明

IPView のツールバーやメニューの左に表示されている、各アイコンの説明をします。



.... New アイコン。新しいプロファイル ( AirCAM 情報ファイル ) を作成します。



.... Open アイコン。既存のプロファイルを開きます。



.... Save アイコン。現在のプロファイルを保存します。



.... List アイコン。AirCAM をリスト表示します。IPView 起動時の状態です。



.... 1 Camera アイコン。AirCAM の画像を 1 画面で表示します。



.... 4 Cameras アイコン。AirCAM の画像を 4 画面で表示します。



.... 9 Cameras アイコン。AirCAM の画像を 9 画面で表示します。



.... 16 Cameras アイコン。AirCAM の画像を 16 画面で表示します。



.... Refresh アイコン。最新の AirCAM 情報に更新します。



.... Add Camera アイコン。プロファイルに AirCAM を追加します。



.... Delete アイコン。プロファイルから選択した AirCAM を削除します。



.... Property アイコン。選択した AirCAM の情報を表示します。



.... Single Frame Capture アイコン。選択した AirCAM の静止画を保存します。



.... Options アイコン。IPView のユーザー名、パスワードを設定します。変更するときは、User Name にユーザー名、Password にパスワードを入力してください。Confirm にパスワードを再度入力したら、[ OK ] をクリックしてください。