

困ったときは

AirStation の設定でトラブルが発生したときにご覧ください。

AirNavigator の画面から表示される「困ったときは」もあわせてご覧ください。
AirStation 付属の CD をドライブにセットして、表示された画面で「困ったときは？」を実行すると、ご覧いただけます。

インターネットでのトラブル	146
AirNavigator でのトラブル	159
クライアントマネージャでのトラブル	162
ファームウェアバージョンアップでのトラブル	175
IP アドレスを確認したい	177
パソコン同士の通信でのトラブル	187
AirStation の運用でのトラブル	191
無線 LAN カード / アダプタのトラブル	192

インターネットでのトラブル

インターネットに接続できない

以下の流れに従って、設定を確認してください。

Check 1 AirStation とケーブルモデム / xDSL モデムの接続を確認します。



Check 2 LAN ボード / カードドライバが正しくインストールされているか確認します。



Check 3 AirStation とパソコンが接続できるかを確認します。



Check 4 TCP/IP の設定を確認します。



Check 5 AirStation の WAN 側の TCP/IP の設定を確認します。



Check 6 AirStation とプロバイダ間の接続を確認します。



Check 7 ケーブル接続パソコン / 無線接続パソコンとプロバイダ間の接続を確認します。

Check1

AirStation とケーブルモデム /xDSL モデムの接続を確認します

以下のページを参照して、回線が接続されていることを確認してください。



「AirStation と各機器を接続します」 - 「ケーブルモデム /xDSL モデム」 49 ページ

Check2

LAN ボード / カードドライバが正しくインストールされているか確認します

お使いの LAN ボード / カードのドライバが正しくインストールされていることを確認します。
無線 LAN カード [WLI-PCM-L11G] 等をお使いの場合は、以下のページを参照してください。



「パソコンに LAN ボード / カードを取り付けます」 55 ページ

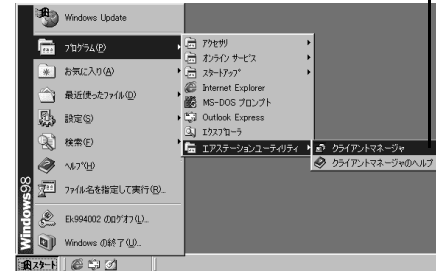
Check3

AirStation とパソコンが接続できるかを確認します

以下の手順に従って、クライアントマネージャから AirStation を検索してください。

1. クライアントマネージャを起動します。

クリック



2. 手動設定画面を起動します。

有線（LAN ケーブル）接続のパソコンを検索する場合は、[編集] メニューの [エアステーション検索] をクリックして、手順 5 へ進んでください。



3. ESS-ID と通信モードを設定します。

- ① 初期値は、「AirStation の LAN 側 MAC アドレスの下 6 桁 +GROUP（大文字）」です。
設定画面で、「無線ローミング」を [使用する] に設定した場合は、「MAC アドレスの下 6 桁」の箇所が「000000」となります。
例：000000GROUP



- ② [エアステーション経由通信 (11Mbps)] を選択

- ③クリック

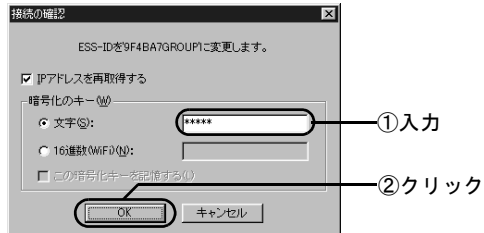
4. 暗号 (WEP) を入力します。

AirStation が検索されます。



WEP は以下のページで設定したものです。値が分からない場合は、AirStation を設定した方に確認してください。

「AirStation の基本設定」96 ページ



5. AirStation が黒色で表示されることを確認します。

無線接続パソコンと接続されている場合は、表示された AirStation の左にアンテナマークが表示されます。




Check4

TCP/IP の設定を確認します


以下の手順に従ってください。

1. 以下のページを参照して、パソコンの設定を確認してください。

 「TCP/IP の設定」 116 ページ

2. 手順1を確認しても接続できないときは、パソコンのTCP/IPの設定を確認してください。

- IPアドレスが正しく設定されているか
- AirStationと同じネットワークアドレスのIPアドレスが設定されているか
- DNSとゲートウェイにAirStationのIPアドレスが設定されているか

 「IPアドレスを確認したい」 177 ページ

Check 5

AirStationのWAN側のTCP/IPの設定を確認します

以下の手順に従って確認してください。

プロバイダからIPアドレスを自動的に取得する場合

1. AirStationの設定画面で、**[機器診断]** - **[本体情報]** を選択します。
2. 「WAN側IPアドレスの設定方法」欄の内容を確認します。

「自動取得（成功）」と表示されているとき：
AirStation - プロバイダ間の接続は正常です。
「WAN側IPアドレスの設定方法」欄の「プライマリDNSサーバ」のIPアドレスをメモします。Check7へ進んでください。

「自動取得（失敗）」と表示されているとき：
下記の項目を確認してください。

- AirStation とケーブル / xDSL モデム間のケーブルに問題がないか、またプロバイダ側に問題がないか確認してください。AirStation とケーブル / xDSL モデム間のケーブルを有線 LAN パソコンに接続して、インターネットに接続できるか確認してください。
- ケーブル / xDSL モデムの電源コードをコンセントから一度抜いて 30 秒～1 分程度経過後に、電源コンセントに差し込んでください。また、ケーブル / xDSL モデムの電源を入れてから AirStation の AC アダプタを抜き差ししてください。
- プロバイダに接続する機器（パソコン等）の MAC アドレスを登録しているときは、AirStation の WAN 側の MAC アドレスで登録しなおしてください。MAC アドレスについては、以下を参照してください。



「らくらく！セットアップシート」の記入内容または「AirStation の機種名と MAC アドレスを「らくらく！セットアップシート」に記入します」26 ページ

- AirStation の WAN ランプまたは、ケーブル / xDSL モデムの各種ステータスランプが正常に点灯しているか確認してください。

IP アドレスを手動で設定する場合

プロバイダから指定された、有線 LAN パソコンに設定する IP アドレス、ネットマスク、デフォルトゲートウェイ、プライマリ DNS が、AirStation に正しく設定されているか確認してください。

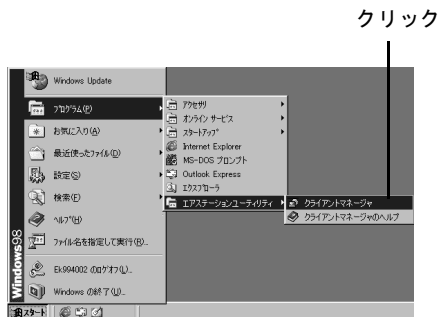
設定内容は、以下の設定画面で確認できます。

IP アドレス：[詳細設定] の「WAN 側 IP アドレス」欄
 デフォルトゲートウェイ：[詳細設定] - [ルーティング設定] - 「デフォルトゲートウェイ」欄
 プライマリ DNS サーバ（セカンダリ DNS サーバ）：[詳細設定] - [DNS リレー]

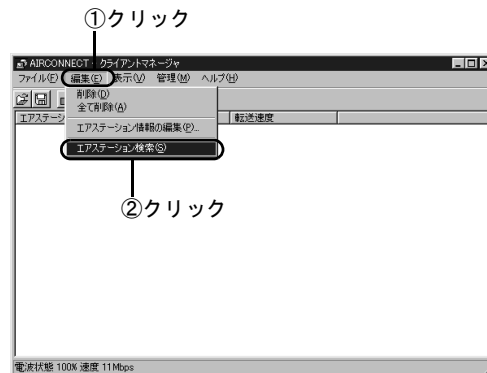
Check6 AirStation とプロバイダ間の接続を確認します

以下の手順に従ってください。

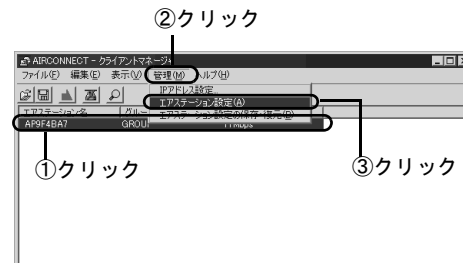
1. クライアントマネージャを起動します。




2. 【編集】メニューの【エアステーション検索】をクリックします。

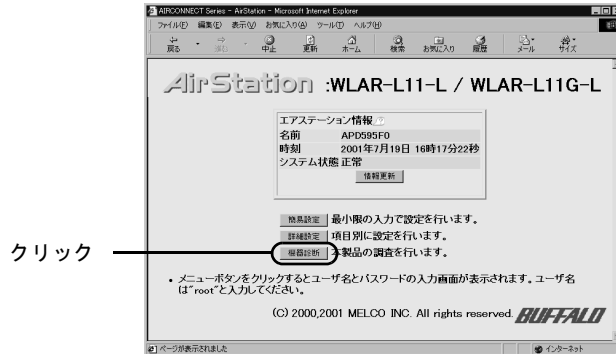


3. AirStation が検索されたら、エアステーション設定画面を起動します。



4. WEB ブラウザが起動して、設定画面が表示されたら、**【機器診断】**を起動します。

 この設定画面が表示されないときは、以下のページをご覧ください。
「WEB ブラウザで表示される「設定画面」が起動しない」165 ページ



5. ユーザー名を入力します。



6. **【機器診断】** ボタンをクリックします。

7. 画面左の **【ping テスト】** をクリックします。

8. [IP アドレス] 欄に、プロバイダの DNS の IP アドレス (例: 202.247.1.254) を入力して、[実行] をクリックします。

正しく接続できている場合は、以下のように表示されます。

宛先: 202.247.1.254

実行結果

- 1 回目: 10ms で応答がありました
- 2 回目: 10ms で応答がありました
- 3 回目: 10ms で応答がありました

接続できていない場合は、すべて「タイムアウトしました」と表示されます。

「タイムアウトしました」と表示されたときは、以下の事項を確認してください。

- AirStation とケーブル /xDSL モデム間のケーブルを有線 LAN パソコンに接続して、インターネットに接続できるか確認してください。
- ケーブルモデムの電源コードをコンセントから一度抜いて 30 秒～1 分程度経過後に、電源コンセントに差し込んでください。また、ケーブル /xDSL モデムの電源が入った状態で AirStation の AC アダプタを抜き差ししてください。

プロバイダに接続する機器 (パソコン等) の MAC アドレスを登録しているときは、AirStation の WAN 側の MAC アドレスで登録しなおしてください。

MAC アドレスについては、以下を参照してください。



「らくらく! セットアップシート」の記入内容または「AirStation の機種名と MAC アドレスを「らくらく! セットアップシート」に記入します」26 ページ

- AirStation の WAN ランプまたは、ケーブル /xDSL モデムの各種ステータスランプが正常に点灯しているか確認してください。

以上の手順を行っても AirStation とプロバイダ間の接続が確認できない場合は、再度 Check1 から確認してください。

Check7**ケーブル接続パソコン／無線接続パソコン
とプロバイダ間の接続を確認します**

以下の手順に従ってください。

**1. 以下のメニューをクリックして、MS-DOS
プロンプトおよびコマンドプロンプトを起
動します。**

- Windows Me
[スタート] メニューの [プログラム] - [アクセ
サリ] - [MS-DOS プロンプト]
- Windows 98/95
[スタート] メニューの [プログラム] - [MS-
DOS プロンプト]
- Windows 2000
[スタート] メニューの [プログラム] - [アクセ
サリ] - [コマンドプロンプト]
- WindowsNT 4.0
[スタート] メニューの [プログラム] - [コマン
ドプロンプト]

**2. 以下の書式を入力して、<Enter> キーを押
します。**

書式：

ping (プロバイダの DNS の IP アドレス)

または

ping (ホームページのアドレス)

例：

ping www.melcoinc.co.jp

正しく接続されている場合は、以下のように表示され
ます。


以下は、プロバイダの DNS の IP アドレスが、
202.247.1.254 の場合です。

```
Pinging from 202.247.1.254 with 32 bytes of data:
Reply from 202.247.1.254 with 32:bytes=32 time=1ms TTL=32
Reply from 202.247.1.254 with 32:bytes=32 time<10ms TTL=32
Reply from 202.247.1.254 with 32:bytes=32 time=4ms TTL=32
Reply from 202.247.1.254 with 32:bytes=32 time<10ms TTL=32
```


正しく接続されていない場合は、以下のように表示さ
れます。

```
Request timed out
Destination host unreachable
```

ping コマンドを 2,3 回繰り返しても接続されない場合は、以下のページをご覧ください。TCP/IP の再インストールを行ってください。


 「対策 3：パソコンの TCP/IP の再設定」
182 ページ

3. **手順 2 で正しく接続されていることが確認できたのに、インターネットに接続できない場合は、WEB ブラウザの設定を確認します。**

 「WEB ブラウザで表示される「設定画面」が起動しない」165 ページ

PPPoE 対応の xDSL 回線でインターネットに接続できない


PPPoE 対応の xDSL 回線でインターネットに接続できないときは、以下のページを参照して設定を確認してください。

 「インターネットに接続できない」146 ページ

また、以下の手順で PPPoE の設定が行なわれているか、確認してください。

1. **AirStation の設定画面を表示してください。**

AirStation の設定画面を表示するには、以下のページを参照してください。

 Check6 の手順 1 ~ 手順 4 152 ページ

2. **正常に設定できていれば、AirStation のトップ画面の「エアステーション情報」欄に「PPPoE 状態」が表示されます。**

詳細な接続は [機器診断] - [本体情報] を選択すると、確認できます。

3. PPPoE 状態にエラーが表示されていないか確認してください。

「通信中」となっていれば、正常に PPPoE で通信できています。

4. 表示されたエラーメッセージに応じて、以下の対策を行ってください。

対策 1

「ケーブルモデム／PPPoE サーバが見つかりません。」

- AirStation とケーブルモデムが正常に LAN ケーブルで接続されているか、確認してください（WAN ランプが点灯しているか確認してください）。ケーブルモデムと AirStation はパソコンとケーブルモデムを繋ぐものと同じケーブルをご利用ください。
- 今までパソコン 1 台をケーブル /xDSL モデムに接続して使用していた場合、ケーブル /xDSL モデムがパソコンとの接続情報を保持したままの状態となりインターネットに接続できないことがあります（ケーブル /xDSL モデムは一台のみしか接続できないものが多いため）。この場合は、しばらく時間を置いてから、再度、接続を行なってください。

（フレッツ ADSL では、強制切断後、西日本で 20 分、東日本で 10 分程度、接続できなくなることがあります。ご注意ください。）

対策 2

「認証に失敗する」

- ユーザ名、パスワードが正しく設定されているか確認してください。設定されている場合、パスワードの（確認用）の欄に、再度パスワードを入力してください。

※フレッツ ADSL をご利用のお客様はプロバイダから指定されたユーザ名の後に「@ プロバイダの識別名」と入力する必要があります。

例

ユーザ名が「melco」で、プロバイダがニフティのとき
melco@nifty.com
詳しくはご利用のプロバイダにお問い合わせください

- フレッツ ADSL をご利用の場合は、プロバイダへの接続契約が「フレッツ ADSL 接続」に切り替わっているか、確認してください。プロバイダによっては、ADSL に対応していても、特別な契約が必要な場合があります。ご確認ください。

対策 3

「サーバの応答が無くなりました」

- いったん接続した後、プロバイダのリモートアクセスサーバから強制切断されました。しばらく、時間を置いてから、再度接続を行なってみてください。また、プロバイダにサーバの状態を確認してみてください。

**インターネット対応ゲームソフトが
正しく動作しない**

動作確認ゲームソフトウェアについては、AirStationコミュニティサイト (<http://www.airstation.com/>) をご覧ください。

AirNavigator でのトラブル

AirNavigator の実行中に以下のメッセージが表示されたら、それぞれの記載に従って対処をしてください。

「LAN アダプタが検出できませんでした」

原因

以下のいずれかが考えられます。

- LAN ボード / カードのドライバが正しくインストールされていません。
- LAN ボード / カードが正しく動作していません。

対策

LAN ボード / カードのマニュアルを参照して、ドライバをインストールしてください。

弊社製無線 LAN カード / アダプタをお使いの方は、以下のページでドライバを確認してください。



「無線 LAN カード / アダプタのドライバの確認」
Windows Me 73 ページ

Windows 98 78 ページ

Windows 95
(バージョン 4.00.950B/4.00.950C) 85 ページ

Windows 95
(バージョン 4.00.950/4.00.950a) 88 ページ

Windows 2000 92 ページ

「エアステーションが検出できません」 (無線接続パソコンから設定した場合)

原因 1

MAC アドレスの入力に誤りがあります。

原因 1 の対策

AirStation の MAC アドレスを確認し、正しく入力してください。MAC アドレスは、AirStation の背面に記載されている、「004026」で始まる 12 桁の値です。

原因 2

無線の電波が AirStation に届いていません。

原因 2 の対策

無線接続パソコンと AirStation との距離を短くしたり、障害物をなくして見通しをよくしてから再度検索してください。

原因 3

無線LANカード / アダプタのドライババージョンが古い可能性があります。

原因 3 の対策

以下のページを参照して、いったんドライバを削除した後、AirStation 付属の AirNavigator から再度ドライバをインストールしてください。



「すでに弊社製無線 LAN カード / アダプタをお使いの場合」37 ページ

「エアステーションが検出できません」 (有線接続パソコンから設定した場合)

原因 1

パソコンと AirStation の間の LAN ケーブルが断線していません。
または、LAN ケーブルが接続されていません。

原因 1 の対策

- ケーブルが断線していないかを確認します。
- 以下のページを参照して、ケーブルを正しく接続してください。



「パソコン (ケーブル接続)」50 ページ
「ハブ (ケーブル接続)」51 ページ

原因 2

お使いの LAN ボードが故障している可能性があります。

原因 2 の対策

AirStation 側面のランプ (x1 ~ x4) や、パソコンに取り付けた LAN ボードのリンクランプが点灯していることを確認してください。

原因 3

お使いの LAN ボードやハブの伝送モードが以下の状態になっている可能性があります。

- 全二重に設定されている
- 自動認識が正しく動作していない

原因 3 の対策

LAN ボードやハブ側で、伝送モードを [10M 半二重] または [100M 半二重] に変更してください。

LAN ボードやハブによっては、伝送モードが [Auto Negotiation] (自動認識) に設定されていると、ネットワークに正しく接続できないことがあります。

クライアントマネージャでのトラブル

AirStation が表示されない (無線接続の場合)

AirStation を検索しても、黒色で表示されない（グレーで表示される等）場合、以下のいずれかが考えられます。

原因 1

無線 LAN カードのドライバが、正しくインストールされていません。

原因 1 の対策

以下を確認してください。

- AirStation 前面の WIRELESS ランプが点灯しているか
- 無線 LAN カードのドライバが正しくインストールされているか（以下のページを参照してご確認ください）



「パソコンに LAN ボード / カードを取り付けます」55 ページ

原因 2

AirStation との電波状態が悪くなっています。

原因 2 の対策

無線接続パソコンと AirStation との距離を短くしたり、障害物をなくして見通しをよくしてから再度検索してください。

原因 3

AirStation への接続時、暗号（WEP）に誤りがあります。

原因 3 の対策

以下のページを参照して、AirStation に接続してください。接続する時、暗号（WEP）を正しく入力してください。



「AirStation への接続」130 ページ

AirStation が表示されない (有線接続の場合)

有線 (LAN ケーブル) 接続のパソコンから AirStation を検索しても、黒色で表示されない (グレーで表示される等) 場合、以下のいずれかが考えられます。

原因 1

LAN ボードのドライバが、正しくインストールされていません。

原因 1 の対策

LAN ボードのマニュアルを参照して、ドライバを正しくインストールしてください。

原因 2

パソコンと AirStation の間のケーブルが正しく接続されていません。

原因 2 の対策

以下のページを参照して、ケーブルを正しく接続してください。



「パソコン (ケーブル接続)」50 ページ
「ハブ (ケーブル接続)」51 ページ

原因 3

お使いの LAN ボードやハブの伝送モードが以下の状態になっている可能性があります。

- 全二重に設定されている
- 自動認識が正しく動作していない

原因 3 の対策

LAN ボードやハブ側で、伝送モードを [10M 半二重] または [100M 半二重] に変更してください。


LAN ボードやハブによっては、伝送モードが [Auto Negotiation] (自動認識) に設定されていると、ネットワークに正しく接続できないことがあります。

原因 4

パソコンの TCP/IP が正しく設定されていません。

原因 4 の対策

以下のページを参照して、パソコンの TCP/IP の設定を確認してください。

 「IP アドレスを確認したい」177 ページ

[ファイル] — [手動設定] が選択できない

弊社製無線 LAN カード/アダプタを使用しているが、[ファイル] — [手動設定] の選択ができない場合は、以下の原因が考えられます。


原因

クライアントマネージャのバージョンが古い可能性があります。

原因の対策

以下の手順に従ってクライアントマネージャをアンインストールした後、お手持ちの中で一番新しいバージョンの AirNavigator CD を使用してクライアントマネージャをインストールしてください。

アンインストール手順については、以下のページを参照してください。

 「ユーティリティの削除」212 ページ

インストール手順については、以下のページを参照してください。



「クライアントマネージャのインストール」
127 ページ

WEB ブラウザで表示される「設定画面」が起動しない

クライアントマネージャに AirStation が表示されているのに、設定画面が表示されない場合、以下のいずれかが考えられます。

原因 1

WEB ブラウザの設定で、以下の 2 つが設定されていると、設定画面が表示されないことがあります。

- プロキシが設定されている
- モデムや TA を使ってダイヤルする設定になっている

原因 1 の対策

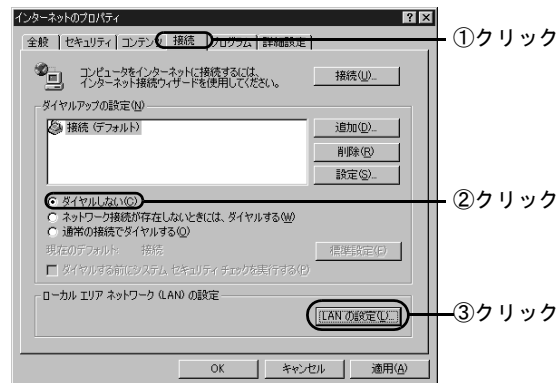
Internet Explorer 5.0 以降の場合

1. インターネットのプロパティを起動します。



2. [ダイヤルしない] を選択します。

[ダイヤルしない] がグレー表示されている場合、[ダイヤルしない] の選択は不要です。[LAN の設定] ボタンをクリックして、手順 3 に進んでください。



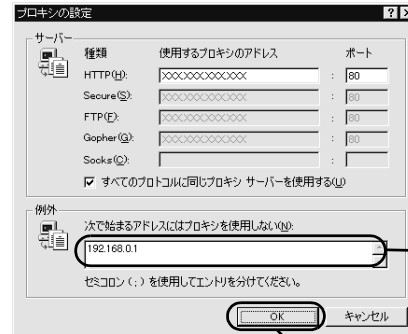
3. LAN の設定をします。



① チェックが
付いていた
らチェック
を外す

- ② [プロキシサーバーを使用する] にチェックがない場合は、[OK] ボタンをクリックして終了します。チェックがある場合は、[詳細] ボタンをクリックして、手順 4 に進みます。

4. プロキシサーバーの設定をします。



① AirStation の
IP アドレス
を入力

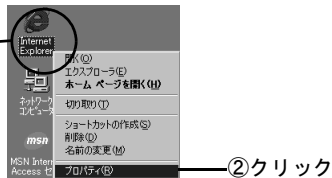
② クリック

- 👉 AirStation の IP アドレスが分からない場合は、以下のページを参照してください。
「AirStationのIPアドレスを確認したい」184 ページ

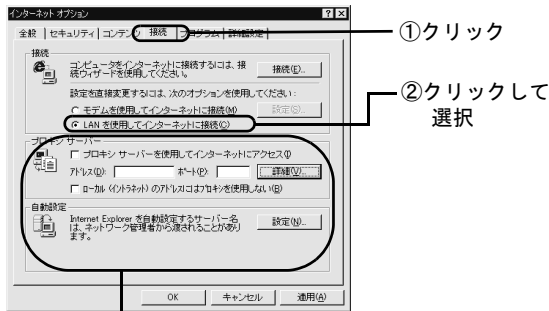
Internet Explorer 4.0 の場合

1. インターネットのプロパティを起動します。

- ① デスクトップにある、WEB ブラウザのアイコンを右クリック

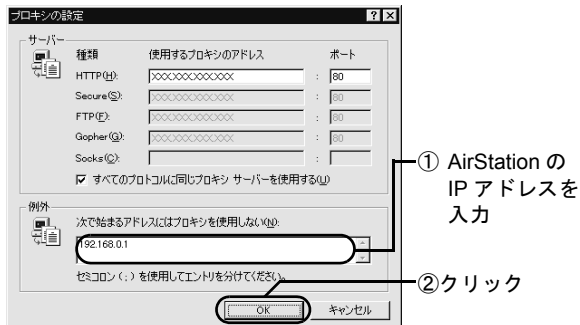


2. 以下の画面の通りに設定します。



- ③ [プロキシサーバーを使用してインターネットにアクセス] にチェックがない場合は、[OK] ボタンをクリックして終了します。チェックがある場合は、[詳細] ボタンをクリックして、手順 3 に進みます。

3. プロキシサーバーの設定をします。



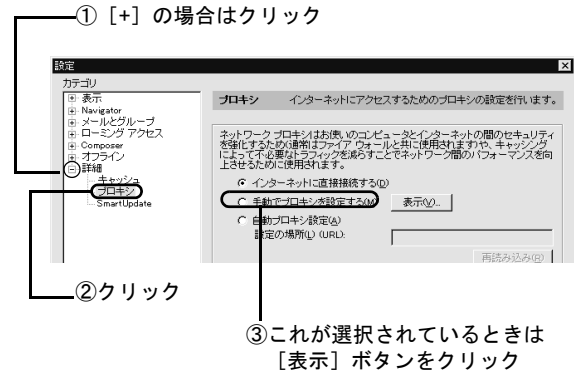
- 👉 AirStation の IP アドレスが分からない場合は、以下のページを参照してください。「AirStation の IP アドレスを確認したい」184 ページ

Netscape Navigator 4.0 以降の場合

1. **Netscape Navigator を起動します。**
2. **設定画面を起動します。**


**3. プロキシの設定画面を表示させます。**

[手動でプロキシを設定する] 以外が選択されている場合、以上で確認は終了です。



4. プロキシサーバーの設定をします。



 AirStation の IP アドレスが分からない場合は、以下のページを参照してください。
「AirStation の IP アドレスを確認したい」184 ページ

原因 2

パソコンの TCP/IP が正しく設定されていません。

原因 2 の対策

以下の手順で、AirStation とパソコンが接続されているかを確認してください。

1. 以下のメニューをクリックして、MS-DOS プロンプトおよびコマンドプロンプトを起動します。


- Windows Me
[スタート] メニューの [プログラム] - [アクセサリ] - [MS-DOS プロンプト]
- Windows 98/95
[スタート] メニューの [プログラム] - [MS-DOS プロンプト]
- Windows 2000
[スタート] メニューの [プログラム] - [アクセサリ] - [コマンドプロンプト]
- WindowsNT 4.0
[スタート] メニューの [プログラム] - [コマンドプロンプト]

2. 「ping 192.168.0.1 (AirStation の IP アドレス)」と入力して、<Enter> キーを押します。

AirStation の IP アドレスに、192.168.0.1 以外を設定した場合は、設定した IP アドレスを入力してください。

3. 「Reply from 192.168.0.1:bytes=32 time=1ms TTL=255」と表示されたら、正しく接続されています (time の値は変動します)。

上記のように表示されない場合は、以下のページを参照して、パソコンの TCP/IP 設定を確認してください。

 「TCP/IP の設定」 116 ページ

原因 3

Internet Explorer5.0 を使用するとき、オフライン接続をしています。

原因 3 の対策

以下の画面が表示されたら、[接続] ボタンをクリックしてください。




クリック

原因 4

お使いになっている LAN ボード / カードが、他の LAN ボード / カードと競合しています。

原因 4 の対策

AirStation でお使いになる LAN ボード / カード以外の LAN ボード / カードを、使用不可に設定します。設定のしかたは、以下のページを参照してください。

 「LAN ボード / カードの設定」 35 ページ

無線接続パソコンから AirStation を設定後、AirStation が表示されなくなった

原因 1

無線接続パソコンから、AirStation について以下の設定を変更した可能性があります。

- ローミング機能の設定
- グループ名
- 暗号 (WEP)
- ESS-ID

原因 1 の対策

以下のページに記載されている方法で、AirStation を検索してください。

[ESS-ID] 欄には、ESS-ID を設定した方に設定値を確認して、正しい値を入力してください。



「AirStation への接続」130 ページ

原因 2

弊社製 2M 無線 LAN カードを取り付けたパソコンから、AirStation に対して以下の設定をした可能性があります。

- 暗号 (WEP) の設定
- 無線チャンネルを 14 チャンネル以外に設定

原因 2 の対策

以下のいずれかを実行してください。

- 有線 (LAN ケーブル) 接続のパソコンを使って、AirStation の設定を、原因 2 のパソコンで設定する前の設定に戻します。
- 以下のページを参照して、AirStation を出荷時設定に戻し、再度設定をし直してください。



「AirStation を出荷時設定に戻す」215 ページ

起動時に、「無線 LAN カードが見つかりません」と表示される

原因 1

無線 LAN カードのドライバが、正しくインストールされていません。

原因 1 の対策

以下のページを参照して、ドライバが正しくインストールされていることを確認してください。



「パソコンに LAN ボード / カードを取り付けます」 55 ページ
「無線 LAN カード / アダプタのトラブル」 192 ページ

原因 2

Windows 2000/NT 4.0 の起動時、アドミニストレータ権限のないユーザでログインしています。

原因 2 の対策

Windows 2000/NT 4.0 をお使いの場合は、アドミニストレータの権限を持つユーザ（Administrator 等）でログインしてください。

起動時に、「ドライバのバージョンが古い ため、処理が続行できません」と表示される

原因

無線 LAN カードドライバのバージョンが古い可能性があります。

原因の対策

インストールされているドライバを削除して、ドライバをインストールし直してください。

ドライバをインストールするときは、本製品付属の [AirNavigator CD] をお使いください。

無線 LAN カード [WLI-PCM-L11] 等をお使いの場合は、以下のページを参照して削除してから、インストールし直してください。



「すでに弊社製無線 LAN カード / アダプタをお使いの場合」 37 ページ

ファームウェアバージョンアップでのトラブル

ファームウェアをバージョンアップすると、AirStation の設定内容が出荷時設定に戻ってしまう

原因

AirStation のファームウェアをホームページからダウンロードし、更新（バージョンアップ）することにより、AirStation を買い換えることなく新しい機能に対応することができます。しかし、ファームウェアを更新すると、AirStation の設定は出荷時設定に戻ってしまいます。

原因の対策

ファームウェアのバージョンアップの前に AirStation の設定を保存しておき、バージョンアップ後に復元をします。

以下の手順にしたがって、AirStation の設定を保存します。

1. クライアントマネージャーで、**[管理]** - **[エアステーション設定の保存・復元]** を選択します。

2. パスワードを入力して、**[OK]** をクリックします。
3. 保存用のファイル名を入力します。特に指定しない場合は、エアステーション名に拡張子 **APB** を付けたファイル名になります。



ただし、ファイル名に使用できない記号（「/」「?」等）がエアステーション名に使われている場合は、アンダーバー「_」に置き換えられます。

ファームウェアのバージョンアップを行った後、以下の手順にしたがって、AirStation の設定内容を復元します。

1. クライアントマネージャーで、**[管理]** - **[エアステーション設定の保存・復元]** を選択します。

2. パスワードの入力画面が表示されますが、ファームウェアバージョンアップ後はパスワードが設定されていないため、空欄にして[OK]をクリックします。
3. 設定内容を保存したファイル名を入力すると、ファームウェアのバージョンアップ前の設定内容に戻ります。

IP アドレスを確認したい

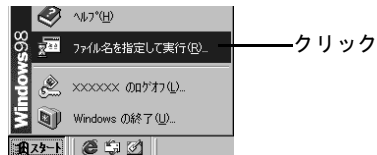
パソコンの TCP/IP 設定を確認したい

AirStation に接続したパソコンからインターネットに接続できない場合や、AirStation が検索できない場合は、パソコンの TCP/IP の設定を確認してください。

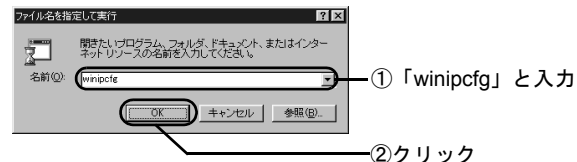
対策 1 : パソコンの IP アドレスの確認

Windows Me/98/95

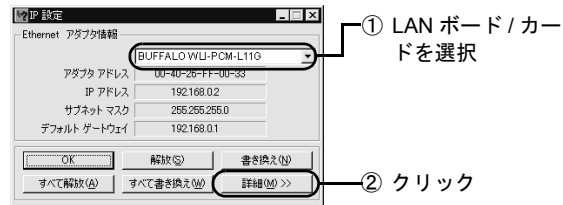
1. 【ファイル名を指定して実行】を起動します。



2. IP 設定画面を起動します。



3. 詳細画面を表示します。



4. 以下の項目を確認します。

- ① AirStation と同じネットワークの IP アドレスが表示されていることを確認します。



- ② AirStation の IP アドレスが表示されていることを確認します。

5. 「IP アドレス」「デフォルトゲートウェイ」「DNS サーバ」に正しい IP アドレスが表示されていない場合は、IP アドレスの書き換えをします。



AirStation の出荷時設定の IP アドレスは「192.168.0.1 (「サブネットマスク」255.255.255.0)」です。

以上の手順を行っても正しい IP アドレスが表示されない場合は、AirStation やパソコンの TCP/IP の設定が誤っている可能性があります。以下のページを参照してください。



「対策 2 : AirStation の設定の確認」180 ページ

「対策 3 : パソコンの TCP/IP の再設定」182 ページ

Windows 2000/NT 4.0

1. 以下のメニューをクリックして、コマンドプロンプトを起動します。

- Windows 2000
[スタート] メニューの [プログラム] - [アクセサリ] - [コマンドプロンプト]
- WindowsNT 4.0
[スタート] メニューの [プログラム] - [コマンドプロンプト]

2. 「IPCONFIG /ALL」と入力して、<Enter> キーを押します。

3. TCP/IP の設定を確認します。

以下の画面は、TCP/IP が正しく設定されている場合の表示例です。

パソコンの IP アドレスが、AirStation と同じネットワークアドレスであれば、正しく設定されています。ネットワークアドレスが異なる場合は、手順 4 に進んで、TCP/IP を再設定します。

- ① AirStation と同じネットワークの IP アドレスが表示されることを確認

Ethernet adapter ローカルエリア接続	
IP address	: 192.168.0.2
Subnet Mask	: 255.255.255.0
Connection-specific DNS Suffix	:
Description	: BUFFALO WLI-PCM-L11G Wireless LAN Adapter
Physical Address	: 00-60-1D-1F-36-23
DHCP Enabled	: Yes
Default Gateway	: 192.168.0.1
DNS Servers	: 192.168.0.1


- ② AirStation の IP アドレスが表示されていることを確認


4. 「ipconfig /release」と入力し、<Enter> キーを押します。

5. 「ipconfig /renew」と入力し、<Enter> キーを押します。

6. 「ipconfig /ALL」と入力し、<Enter> キーを押します。

再設定された IP アドレスが表示されます。

 デフォルトゲートウェイおよび、DNS のアドレスに AirStation の IP アドレスが表示されていない場合は、以下のページに進みます。
「対策 2 : AirStation の設定の確認」180 ページ

 パソコンの IP アドレスが不正の場合は、以下のページに進みます。
「対策 3 : パソコンの TCP/IP の再設定」182 ページ

対策 2 : AirStation の設定の確認

AirStation に設定されている、パソコンの IP アドレスの割り振り方法を確認します。

1. クライアントマネージャを起動します。

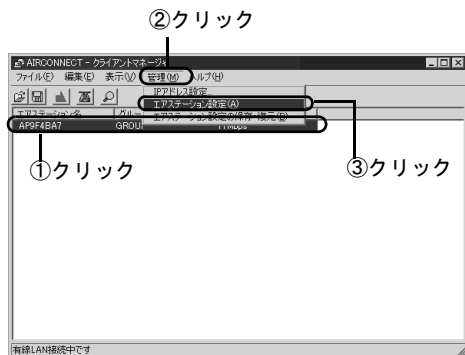


2. AirStation を検索します。



IP アドレスを確認したい

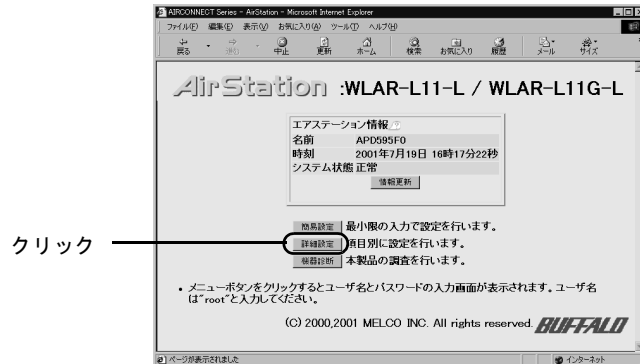
3. AirStation が検索されたら、エアステーション設定画面を起動します。



👉 AirStationが表示されなかったときは、以下のページをご覧ください。
「クライアントマネージャでのトラブル」
162 ページ

4. WEB ブラウザが起動して、設定画面が表示されたら、[詳細設定] を起動します。

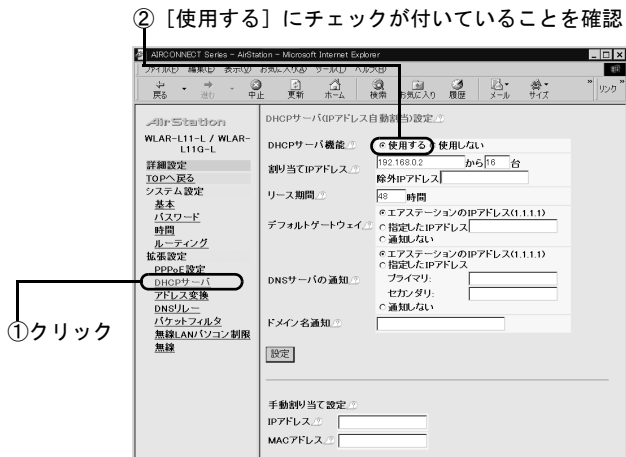
👉 この設定画面が表示されないときは、以下のページをご覧ください。
「WEB ブラウザで表示される「設定画面」が起動しない」165 ページ



5. ユーザー名を入力します。



6. [DHCP サーバ] の設定を確認します。

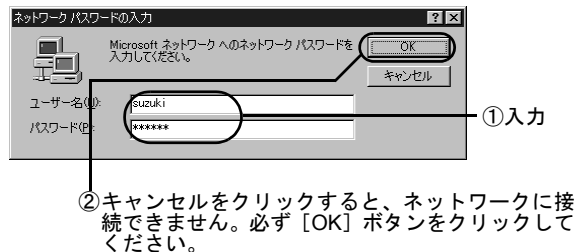


対策3：パソコンのTCP/IPの再設定

対策1、2を行っても解決しない場合は、パソコンのTCP/IPをいったん削除して、再度TCP/IPを設定します。

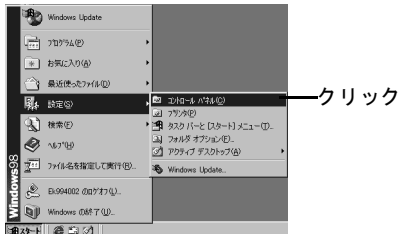
1. パソコンを再起動します。

Windows 2000/NT 4.0 は、アドミニストレータ権限のあるログイン名 (Administrator 等) でログインします。



2. [コントロールパネル] を起動します。

Windows 2000 は、[ネットワークとダイヤルアップ接続] を起動します。



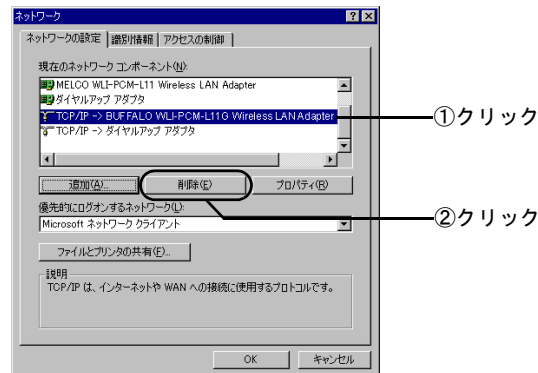
3. [ネットワーク] を起動します。

Windows 2000 は、[ローカルエリア接続] を起動して、[プロパティ] ボタンをクリックします。


WindowsNT 4.0 は、[ネットワーク] を起動して、[プロトコル] タブをクリックします。



4. [TCP/IP (->BUFFALO WLI-PCM-L11G Wireless LAN Adapter)] を削除します。



5. TCP/IP を再度設定します。

 「TCP/IP の設定」 116 ページ

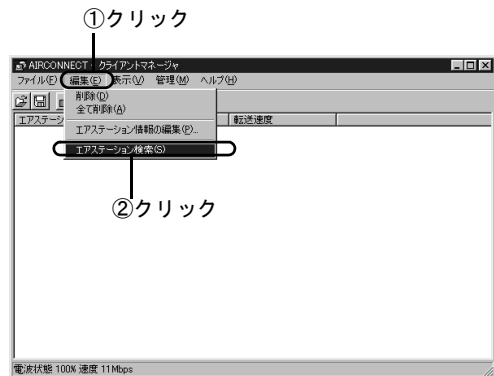
AirStation の IP アドレスを確認したい

AirStation の IP アドレスは、AirStation 付属のクライアントマネージャで確認できます。

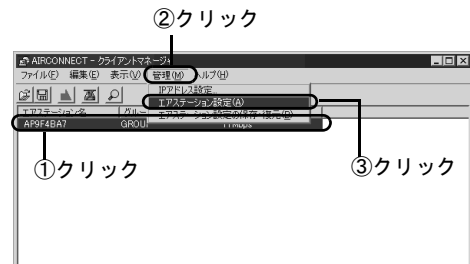
1. クライアントマネージャを起動します。



2. [編集] メニューの [エアステーション検索] をクリックします。




3. AirStation が検索されたら、エアステーション設定画面を起動します。

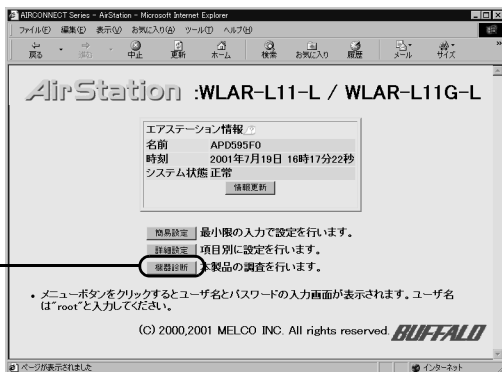


IP アドレスを確認したい

4. WEB ブラウザが起動して、設定画面が表示されたら、[機器診断] を起動します。

 この設定画面が表示されないときは、以下のページを参照してください。

「WEB ブラウザで表示される「設定画面」が起動しない」165 ページ

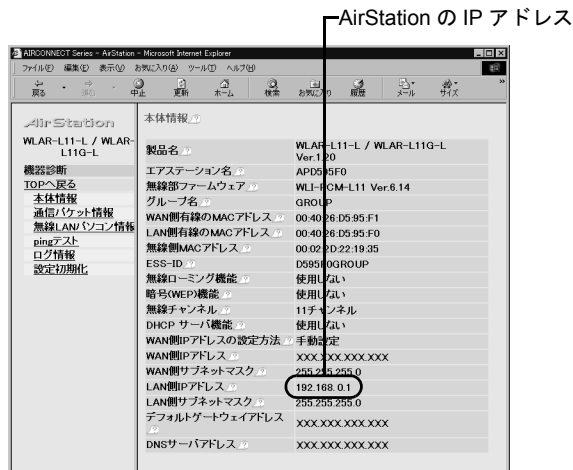


クリック

5. ユーザー名を入力します。



6. 表示された画面で、AirStation の IP アドレスが確認できます。



パソコンの IP アドレスの割り振りが たがわからない

以下を参考にして、IP アドレスを設定してください。

AirStation の導入時に、新しくネットワーク を構築する場合

本書の第5章の記載通り（パソコンを増設する場合は第7章もご覧ください）に、AirStation を設定してください。パソコンの IP アドレスは、第5章「AirStation を設定します」の手順 21 で設定します。本書の記載通りに設定すると、AirStation が DHCP サーバの代わりとなって、パソコンの IP アドレスを自動的に割り振ります。



「AirStation を設定します」95 ページ
「2 台目以降のパソコンを増設します」115 ページ

すでにネットワークが構築されている環境 に、AirStation を導入する場合

ネットワーク管理者の方は、以下の設定例を参考に、AirStation およびパソコンの IP アドレスを設定してください。

パソコンを増設して使う方は、パソコンに設定する IP アドレスを、ネットワーク管理者に確認してください。

	IP アドレス	サブネットマスク
AirStation	192.168.0.1	255.255.255.0
パソコン A	192.168.0.2	255.255.255.0
パソコン B	192.168.0.3	255.255.255.0
パソコン C	192.168.0.4	255.255.255.0
... パソコン X	192.168.0.254	255.255.255.0



設定方法は、以下のページを参照してください。

AirStation の IP アドレス設定・・・
「AirStation を設定します」95 ページ

パソコンの IP アドレス設定・・・
「2 台目以降のパソコンを増設します」115 ページ

パソコン同士の通信でのトラブル

ケーブル接続パソコンとの通信ができない

無線接続パソコンから、有線（LAN ケーブル）接続パソコンの共有ファイル / プリンタが表示できない場合、以下のいずれかが考えられます。

原因 1

無線 LAN カードのドライバが正しくインストールされていません。

原因 1 の対策

以下のページを参照して、ドライバが正しくインストールされているかを確認してください。



「パソコンに LAN ボード / カードを取り付けます」55 ページ

原因 2

ケーブル接続のパソコンに取り付けた LAN ボードが設定されていません。

原因 2 の対策

お使いの LAN ボードのマニュアルを参照して、パソコンに LAN ボードの設定をしてください。

原因 3

パソコンに TCP/IP がインストールされていないか、TCP/IP の設定に誤りがあります。

原因 3 の対策

以下のページをご覧になり、パソコンの IP アドレスの設定を確認してください。



「パソコンの TCP/IP 設定を確認したい」177 ページ
「WEB ブラウザで表示される「設定画面」が起動しない」の「原因 2 の対策」170 ページ

原因 4

接続されているパソコンを表示するまでに、時間がかかっています。

原因 4 の対策

接続したいパソコンを検索してください。
Windows 98 の画面を例に説明します。

1. コンピュータの検索画面を起動します。

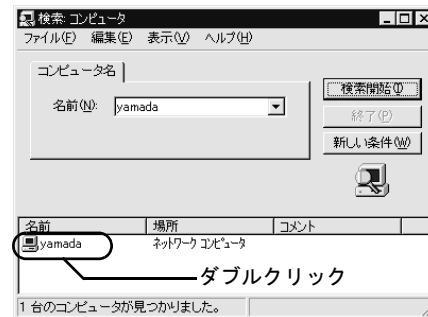
デスクトップの [ネットワークコンピュータ] (Windows Me/2000 は [マイネットワーク]) を右クリックします。



2. 接続したいパソコンを検索します。



3. 検索されたパソコンに接続します。

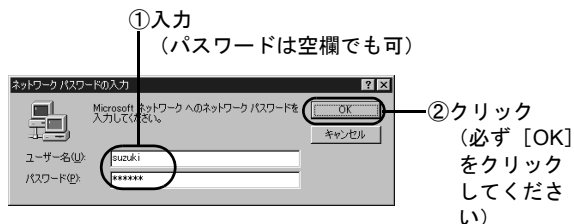


原因 5

Windows の起動時に、ネットワークに接続していません。

原因 5 の対策

Windows の起動時に、以下のログイン画面が表示されたら、ユーザー名とパスワードを入力し、必ず [OK] ボタンをクリックしてください。



他のパソコンが表示されない

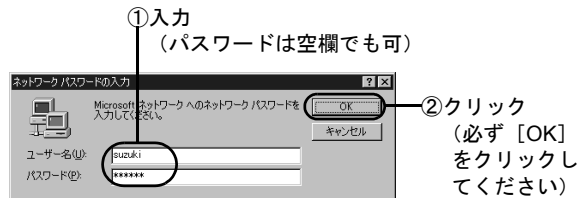
デスクトップの [ネットワークコンピュータ] (Windows Me/2000 は [マイネットワーク]) を起動しても、他のパソコンが表示されない場合は、以下のいずれかが考えられます。

原因 1

Windows の起動時に、ネットワークに接続していません。

原因 1 の対策

Windows の起動時に、以下のログイン画面が表示されたら、ユーザー名とパスワードを入力し、必ず [OK] ボタンをクリックしてください。



原因 2

ネットワークの設定に誤りがあります。

原因 2 の対策

以下のページを参照して、ワークグループ名や共有設定を確認してください。



「パソコン同士でファイルやプリンタを共有します」137 ページ

原因 3

接続されているパソコンを表示するまでに、時間がかかっています。

原因 3 の対策

以下のページを参照してください。



「ケーブル接続パソコンとの通信ができない」の「原因 4 の対策」188 ページ

AirStation の運用でのトラブル

ローミング機能が正しく動作しない

以下のいずれかが考えられます。

原因 1

無線 LAN カード [WLI-PCM-L11] 等をお使いの場合は、古いバージョンのドライバがインストールされている可能性があります。

原因 1 の対策

無線 LAN カードドライバは、AirStation 付属の [AirNavigator CD] に収録されているものをインストールしてください。

原因 2

AirStation の設定に誤りがあります。

原因 2 の対策

以下の操作を行ってください。各項目の詳しい設定・確認方法は、本製品付属の [AirNavigator CD] に収録されている、オンラインガイドを参照してください。

- ローミング機能の設定の確認
ローミング機能を [有効] に設定して、無線接続パソコンから、クライアントマネージャを使って、AirStation に再度接続してください。
- グループ名
ローミングするすべての AirStation のグループ名が、同じ名称になっていることを確認してください。
- 暗号 (WEP)
ローミングするすべての AirStation に同じ暗号 (WEP) を設定してください。

無線 LAN カード / アダプタのトラブル

無線 LAN カード / アダプタが正しく動作しない

原因

お使いのパソコンの、パワーマネジメント機能が動作しています。

原因の対策

パソコンのマニュアルを参照して、パワーマネジメント機能の設定を OFF にしてください。

デバイスマネージャでドライバに！や×が付いている

原因

Windows Me/98/95 で、以下の画面に表示されている無線 LAN カード / アダプタのドライバに、！や×が付いている場合は、次の原因が考えられます。

- ドライバが正しくインストールされていません。
- リソースが競合しています。



原因の対策

右記「ドライバのインストール画面が表示されない」を参照して、設定してください。

ドライバのインストール画面が表示されない

原因 1

無線 LAN カード / アダプタが、パソコンの PC カードスロットや USB ポートに確実に差し込まれていません。

原因 1 の対策

無線 LAN カード / アダプタの向きを確認して、差し込み直してください。

原因 2

パソコンの PC カードスロットまたは USB ポートが故障しています。

原因 2 の対策

パソコンの PC カードスロットや USB ポートが故障しているかどうかを確認してください。

パソコンの PC カードスロットや USB ポートを 2 つ装備しているパソコンをお使いの方は、もう一方のスロットまたはポートに差し込んでください。

ほかのパソコンをお持ちの場合は、ほかのパソコンの PC カードスロットや USB ポートに差し込んでみてください。

原因 3

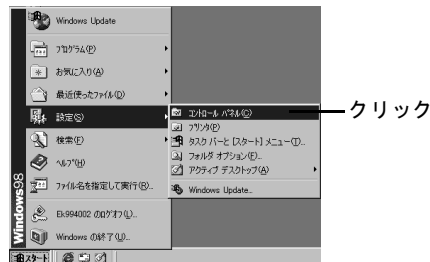
Windows Me/98/95 で、無線 LAN カード / アダプタを取り付けても、ドライバのインストール画面が自動的に表示されない場合は、ドライバが一度、不正にインストールされた可能性があります。

原因 3 の対策

不正にインストールされたドライバをいったん削除してから、再度ドライバをインストールしてください。

無線 LAN カード [WLI-PCM-L11G] の場合を例に、Windows 98 の画面で説明します。

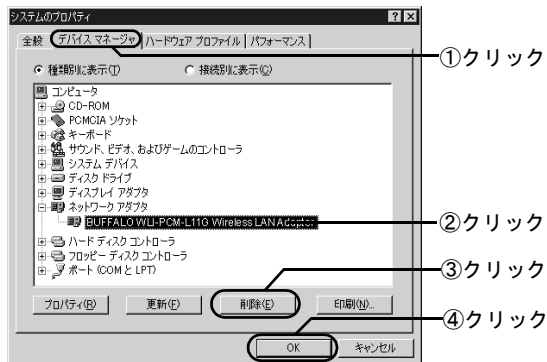
1. コントロールパネルを起動します。



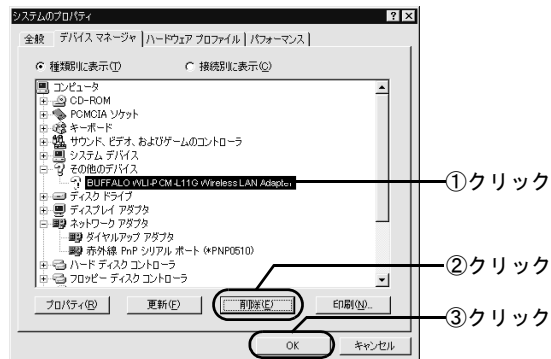
2. システム画面を起動します。



3. ドライバを削除します。

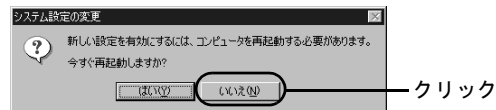


[その他のデバイス] に無線 LAN カード / アダプタのドライバが表示されていたら、これも削除します。



お使いの無線 LAN カード / アダプタ名	表示されるドライバ名
WLI-PCM-L11	MELCO WLI-PCM-L11 Wireless LAN Adapter
WLI-PCM-L11G	BUFFALO WLI-PCM-L11G Wireless LAN Adapter
WLI-PCM-S11	BUFFALO WLI-PCM-S11 Wireless LAN Adapter
WLI-USB-L11	BUFFALO WLI-USB-L11 Wireless LAN Adapter
WLI-USB-L11G	BUFFALO WLI-USB-L11G Wireless LAN Adapter

4. 再起動の画面が表示されたら、【いいえ】をクリックします。



5. ネットワーク画面を起動します。



6. 無線LANカード/アダプタが表示されていたら削除します。

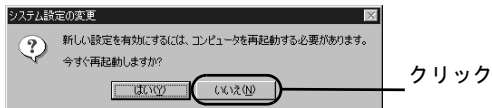
ドライバ名は、次の表を参照してください。



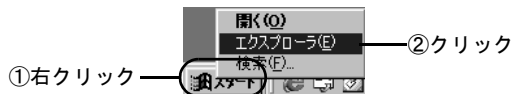
お使いの無線LANカード/ アダプタ名	表示されるドライバ名
WLI-PCM-L11	MELCO WLI-PCM-L11 Wireless LAN Adapter
WLI-PCM-L11G	BUFFALO WLI-PCM-L11G Wireless LAN Adapter
WLI-PCM-S11	BUFFALO WLI-PCM-S11 Wireless LAN Adapter
WLI-USB-L11	BUFFALO WLI-USB-L11 Wireless LAN Adapter
WLI-USB-L11G	BUFFALO WLI-USB-L11G Wireless LAN Adapter

7. 再起動の画面が表示されたら、【いいえ】をクリックします。

Windows 95 は、手順 12 へ進みます。

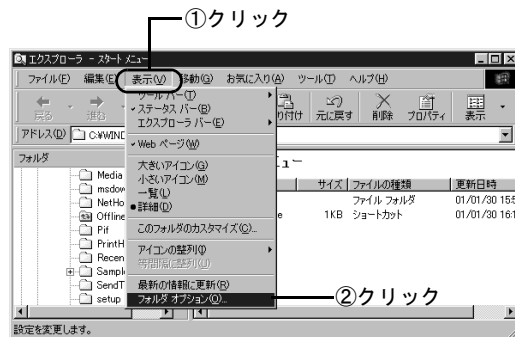


8. 【スタート】を右クリックして【エクスプローラ】を起動します。

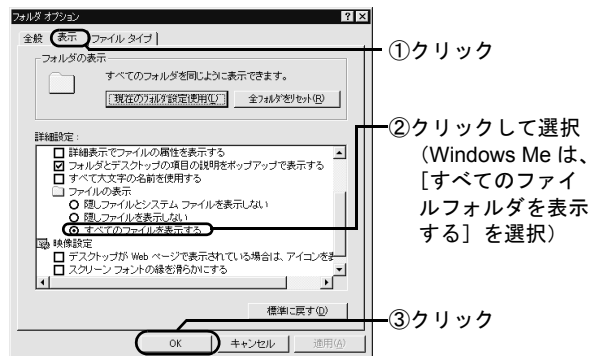


9. 【表示】メニューの【フォルダオプション】を選択します。

Windows Me は、[ツール] メニューの [フォルダオプション] を選択します。



10. 以下の項目を選択します。



11. Windows がインストールされているフォルダ ([Windows] フォルダ) の [Inf] フォルダ内にある、[Other フォルダ] を開きます。

下の表に従って、該当する INF ファイルを削除します。



お使いの無線 LAN カード / アダプタ名	削除するファイル名
WLI-PCM-L11	MELCO INC.NETWLI11.INF
WLI-PCM-L11G	MELCO INC.NETWLI11.INF
WLI-PCM-S11	MELCO INC.NETS11.INF
WLI-USB-L11	MELCO INC.NETUSB11.INF
WLI-USB-L11G	MELCO INC.NETUSB11.INF

12. Windows を終了して、パソコンの電源を OFF にします。

13. 無線 LAN カードを取り外します。

14. PCカードドライバまたはUSBポートが正しくインストールされているかを確認します。



「PC カードドライバの確認 (無線 LAN カードをお使いの方のみ)」 58 ページ

「USB ポートの確認 (無線 LAN アダプタをお使いの方のみ)」 60 ページ

15. 無線LANカード/アダプタのドライバを再インストールします。



「無線 LAN カード / アダプタの取り付け」 66 ページ

「無線 LAN カード / アダプタのドライバのインストール」 70 ページ

無線 LAN カードドライバのプロパティ画面から設定を変更したい

無線 LAN カードドライバのプロパティ画面からの設定変更は、動作保証外です。

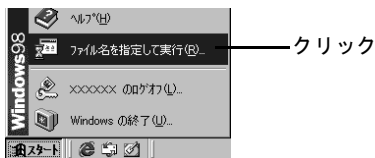
無線 LAN カードの設定は、プロパティ画面からではなく、クライアントマネージャから変更してください。

無線 LAN カード / アダプタの MAC アドレスを確認したい

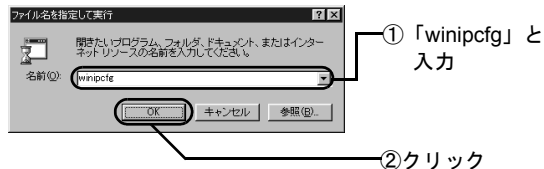
パソコンに TCP/IP がインストールされていれば、以下の手順で MAC アドレスを確認できます。

Windows Me/98/95

1. [ファイル名を指定して実行] を起動します。



2. IP 設定画面を起動します。



3. MAC アドレスを確認します。



Windows 2000

1. [スタート] メニューの [プログラム] - [アクセサリ] - [コマンドプロンプト] を選択します。
2. 「IPCONFIG /ALL」と入力し、<Enter> キーを押します。

3. MAC アドレスを確認します。

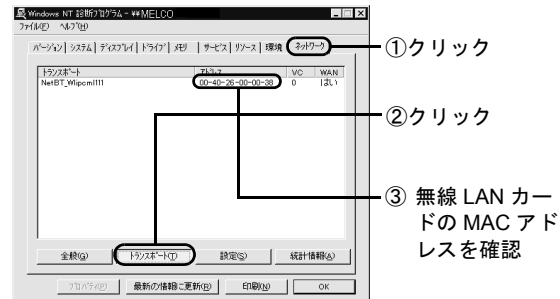
無線 LAN カードの MAC アドレスを確認

Ethernet adapter ローカルエリア接続	:	
Connection-specific DNS Suffix	:	
Description	:	BUFFALO WLH-PCML11G Wireless LAN Adapter
Physical Address	:	00-60-1D-1F-36-23
DHCP Enabled	:	Yes
IP Address	:	192.168.0.2
Subnet Mask	:	255.255.255.0
Default Gateway	:	192.168.0.1
DNS Servers	:	192.168.0.1

WindowsNT 4.0

1. [スタート] メニューの [プログラム] - [管理ツール] - [Windows NT 診断プログラム] を選択します。

2. MAC アドレスを確認します。



LAN ボード / カードを取り付けた後、 Windows 終了時にパソコンが止まってしまう

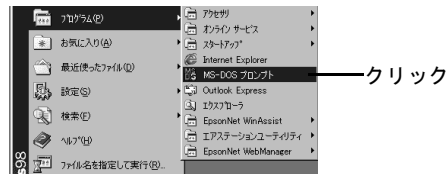
無線 LAN カードを取り付けた後、このような現象が発生した場合は、以下の作業を行ってください。

対策 1 Windows 98 Second Edition をお使いの場合

以下の2つの作業を行ってください。

- Windows 98 Second Edition のアップデートモジュール (Windows 98 Second Edition シャットダウン問題の修正) を使用してください。
アップデートモジュールは、Microsoft 社のホームページ (Windows Update) からダウンロードできます。
- Windows を終了する前に、以下の手順を行ってください。
この作業は、Windows を終了するたびに行う必要があります。

1. MS-DOS プロンプトを起動します。



2. 「NET USE * /DEL」と入力して、 <Enter> キーを押します。

3. 「コマンドは正常に終了しました」と表示されたら、 MS-DOS プロンプトを終了します。

4. Windows を終了します。

対策 2 Internet Explorer Ver.4.01 をお使いの場合

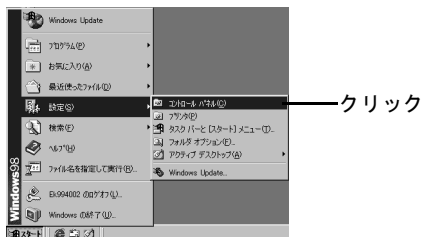
Internet Explorer Ver.4.01 は、サービスパック 1 以降をお使いください。

サービスパックは、Microsoft 社のホームページ (Windows Update) からダウンロードできます。

対策 3 ハードウェアの設定変更

以下の手順を行ってください。

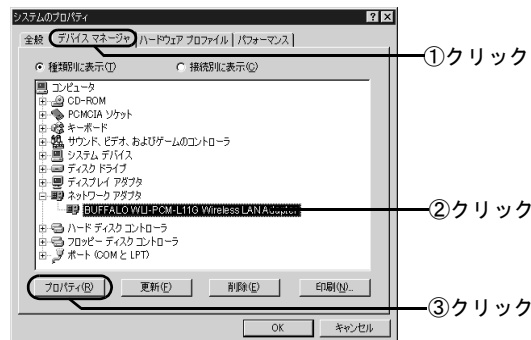
1. コントロールパネルを起動します。



2. システム画面を起動します。

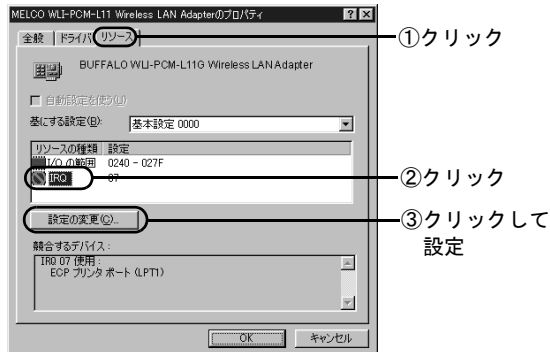


3. ドライバのプロパティを起動します。



4. IRQ を競合しない値に変更します。

競合しているという表示がない場合も、他の値（競合しない値）に変更して試してください。



PC-9821 シリーズのパソコンで、無線 LAN カードが正しく動作しない (Windows 98/95)

原因

次の現象が発生した場合は、I/O ポートアドレスが競合しています。

- デバイスマネージャで、無線 LAN カード [WLI-PCM-L11] 等に！マークが付いていないのに正しく動作しません。
- 無線 LAN カードをパソコンに取り付けてから、クライアントマネージャを起動すると、エラーが表示されます。

原因の対策

以下の手順で、I/O ポートアドレスを変更してください。

1. [スタート] メニューの [設定] - [コントロールパネル] を選択します。

2. **【コントロールパネル】の【システム】アイコンをダブルクリックします。**

[システムのプロパティ] 画面が表示されます。

3. **【デバイスマネージャ】タブをクリックします。**

4. **【ネットワークアダプタ】内の、【BUFFALO WLI-PCM-L11G Wireless LAN Adapter】をクリックして、【プロパティ】ボタンをクリックします。**

[BUFFALO WLI-PCM-L11G Wireless LAN Adapter のプロパティ] 画面が表示されます。

5. **【リソース】タブをクリックします。**

6. **【I/O の範囲】をクリックして、【設定の変更】ボタンをクリックします。**

[I/O の範囲の編集] 画面が表示されます。

7. **【値】欄の設定値を「0200」以上の競合デバイスのない値に変更して、【OK】ボタンをクリックします。**

[BUFFALO WLI-PCM-L11G Wireless LAN Adapter のプロパティ] 画面が表示されるので、[競合するデバイス] 欄に「競合はありません」と表示されていることを確認します。

= MEMO =