



SCSI接続MOドライブ ~簡単接続ガイド~ はじめにお読みください

1 パッケージの内容を確認します。

確認した項目には✓を付けてください。

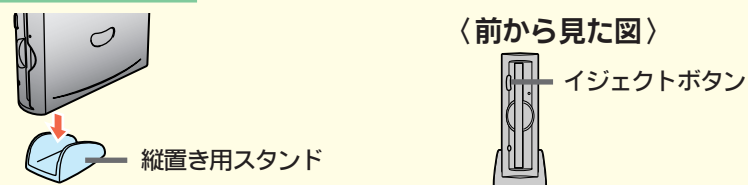
万一、不足している物がありましたら、お買い求めの販売店にご連絡ください。□
なお、製品の形状はイラストと異なる場合があります。

- MOドライブ(本体).....1台
- 縦置き用スタンド.....1個
- ゴム足.....4個
横置きするときに、本製品の底面に貼付します。
- ACアダプタ.....1個
- SCSIケーブル(D-subハーフピッチ50ピン、40cm).....1本
- イジェクトピン.....1本
イジェクトピンは、縦置き用スタンドの中に収納できます。□
詳しくはMO-CSシリーズユーザーズマニュアル(PDFファイル)を参照してください。
- ユーティリティCD(CD-ROM).....1枚
※Windows用ドライバ・MOユーティリティと、MO-CSシリーズユーザーズマニュアル(PDFファイル)が収録されています。
- はじめにお読みください(本紙).....1枚
※本製品を梱包している箱には、保証書と本製品の修理についての条件を定めた約款が記載されています。お客様が無償修理を要求する場合には必要となりますので、大切に保管してください。
※別紙で追加情報が同梱されているときは必ず参照してください。

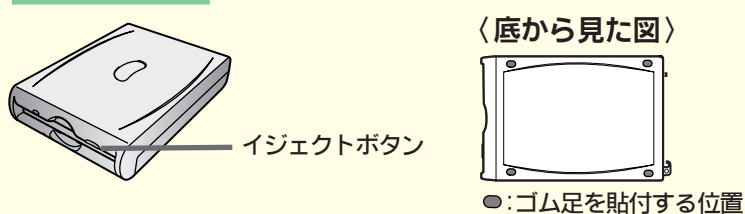
2 本製品を設置します。

本製品は次の図の向きで設置してください。

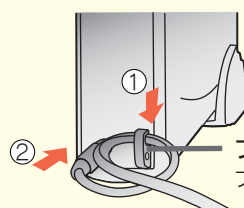
縦置きの場合 縦置き用スタンドに図の向きで取り付けます。



横置きの場合 底面4箇所に付属のゴム足を貼付し、図の向きで設置します。



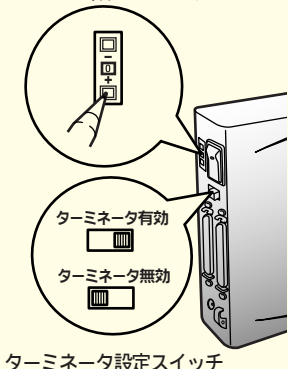
付属の AC アダプタを接続します。



ケーブルをフックに掛け、ACアダプタのプラグを差し込みます。
ACアダプタをコンセントに差し込みます。
※フックを折らないよう、次のことにご注意ください。
・本製品を落としたり、強い衝撃を与えない。
・ケーブルを無理な力で引っ張らない。

3 本製品のSCSI-ID、ターミネータ機能を設定します。

SCSI-ID設定スイッチ



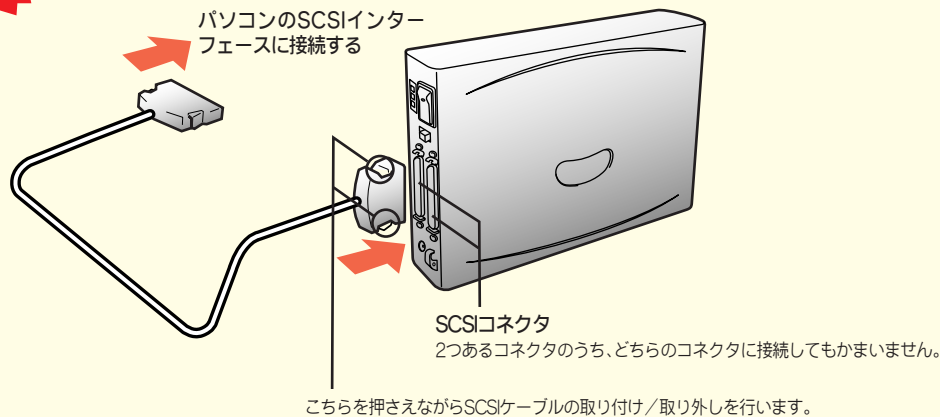
SCSI-ID 設定スイッチをボールペンの先などで押して設定します。

- ・芯が折れたり、砕けた芯の粉末が発生する鉛筆などは使用しないでください。
- ・SCSI-IDとは、パソコンにSCSI機器を識別させるための割り当てる番号のことです。
- ・SCSI-IDは0~6の範囲で設定してください。7は通常SCSIインターフェースが使用します。0から順に0、1、2、3...と連続して設定することをおすすめします。
- ・複数のSCSI機器を併用するときは、SCSI-IDが他のSCSI機器と重複しないように変更してください。
- ・SCSI-IDは出荷時設定 [2] に設定されています。

ターミネータ設定スイッチを設定します。

- ・次の状態では「ターミネータ有効」に設定してください。
パソコンに接続するSCSI機器が本製品1台だけのとき
パソコンに接続するSCSI機器が複数台あり、本製品を終端に接続するとき
- ・次の状態では「ターミネータ無効」に設定してください。
パソコンに接続するSCSI機器が複数台あり、本製品が終端でないとき
出荷時設定ではターミネータ無効に設定されています。

4 SCSIケーブルを接続します。



こちらを押さながらSCSIケーブルの取り付け/取り外しを行います。

Macintoshをお使いの方

別売の弊社製接続キット(DCK-ADAP)に付属のフォーマッタ、または市販のフォーマッタを別途用意し、インストールしてください。
インストールしないとMOディスクをマウントすることができません。
※手順5以降は、Windows搭載パソコン用の説明です。

Windowsを使用している方

本製品には、本製品を使うためのユーティリティが付属しています。手順5以降に従ってインストールしてください。

5 パソコンの電源スイッチをONにし、Windowsを起動します。

周辺機器(本製品を含む)→パソコンの順に電源スイッチをONにしてください。

6 付属のユーティリティCDをCD-ROMドライブに入れます。

※CD-ROMドライブを搭載していないパソコンの場合は?

弊社ホームページ(<http://www.melcoinc.co.jp/>)より、「MO-CSシリーズユーティリティ」をダウンロードして、インストールしてください。また弊社ホームページから、MO-CSシリーズユーザーズマニュアル(PDFファイル)をダウンロードすることもできます。

7 ユーティリティCDに収録されているアイコン(SETUP.exe)をダブルクリックします。

MOユーティリティのセットアップ画面が表示されます。

8 画面の指示に従ってMOユーティリティをインストールしてください。

※メディアIDドライバについて

Windows Me/98SE/98/2000では、MOユーティリティと同時にメディアIDドライバもインストールされます。『光磁気ディスクドライブサポート用のInstallShieldへようこそ』と表示されたときは画面の指示に従って光磁気ディスクドライブサポートをインストールしてください。

※本製品が認識されないときは?

Windowsの[マイコンピュータ]やエクスプローラに、リムーバブル ディスクのアイコンが追加されていない(表示されていない)ときは、SCSIケーブルまたはACアダプタが正しく接続されていない可能性があります。SCSIケーブルとACアダプタを接続し直してください。

重要

付属のユーティリティCDには、MO-CSシリーズユーザーズマニュアル(PDFファイル)が収録されています。読みかたは次のとおりです。必ずお読みください。

< Windows >

- ① ユーティリティCDをCD-ROMドライブにセットします。
- ② [Manual] フォルダ内の[mocs.pdf]をダブルクリックします。
MO-CSシリーズユーザーズマニュアル(PDFファイル)が表示されます。
※ PDFファイルを開くには、パソコンにAcrobat Readerがインストールされている必要があります。インストールされていないときは、[Manual] フォルダの中に収録されている[ar505jpn.exe] ファイルをダブルクリックしてインストールしてください。
※ Acrobat Readerの使いかたは、Acrobat Readerのメニュー[ヘルプ]-[Readerのヘルプ]を選択し、ヘルプを参照してください。
※ 画面上で見つからないときは、紙に印刷してお読みください。

< Macintosh >

- 付属のユーティリティCD内の[MO-CSシリーズマニュアル.PDF] ファイルをダブルクリックします。
MO-CSシリーズユーザーズマニュアル(PDFファイル)が表示されます。
※ PDFファイルを開くには、Acrobat Readerがインストールされている必要があります。ユーティリティCD内の[Acrobat Reader Installer]ファイルをダブルクリックするとインストールできます。
※ Acrobat Readerの使いかたは、Acrobat Readerのメニュー[ヘルプ]-[Readerのヘルプ]を選択し、ヘルプを参照してください。
※ 画面上で見つからないときは、紙に印刷してお読みください。