



USB&IEEE1394接続ハードディスク ~簡単接続ガイド~ はじめにお読みください

BUFFALO

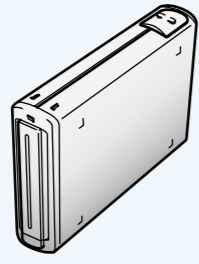
本製品のセットアップ手順はOSによって異なります。本紙の手順7以降は、該当するOSに従ってセットアップしてください。また、このマニュアルでは、パソコンにUSB接続する場合を例に説明しています。IEEE1394接続する場合もほぼ同様です。

1 付属品がすべて揃っていることを確認します。

確認した項目には✓を付けてください。

万一、不足している物がありましたら、お買い求めの販売店にご連絡ください。なお、製品の形状はイラストと異なる場合があります。

ハードディスク(本体)..... 1台



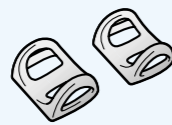
ACアダプタ..... 1個



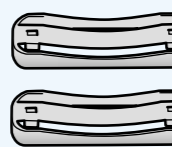
接続ケーブル

種類	コネクタ形状	数量
USBケーブル(1m)		1
IEEE1394ケーブル(6ピン→6ピン, 400Mbps, 1m)		1
IEEE1394ケーブル(6ピン→4ピン, 400Mbps, 1m)		1

縦置き用スタンド..... 2個



スタックスペーサ..... 2個



イルミネーションパーツ..... 2個
パールとグラファイトの2色あります。お好みの色をお使いください。



ゴム足..... 4個

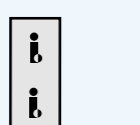


BUFFALOシール..... 1枚



i.LINKシール..... 1枚

※ Windows搭載パソコンに本製品を接続する場合に、本製品の背面に貼ります。



FireWireシール..... 1枚

※ Macintoshに本製品を接続する場合に、本製品の背面に貼ります。



CD-ROM(Windows&Macintosh用)「DIU-GTHシリーズユーティリティCD」..... 1枚

Disk Formatter ソフトウェアマニュアル..... 1冊

ユーザーズマニュアル..... 1冊

はじめにお読みください(本紙)..... 1枚

ユーザー登録はがき、保証書..... 1枚

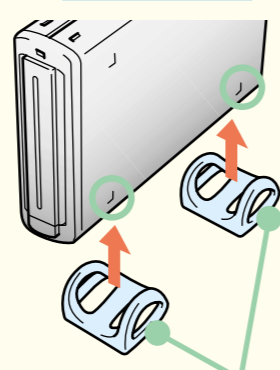
※ ユーザー登録はがきは保証書を切り離れた後、必要事項をご記入の上、必ず弊社までご返送ください。また、切り離れた保証書は大切に保管してください。

※ 別紙で追加情報が同梱されているときは、必ず参照してください。

2 ハードディスクの置きかたに応じて次の作業を行います。

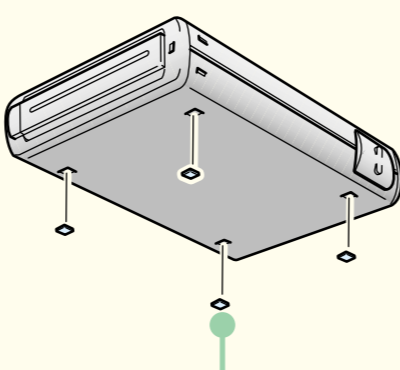
ハードディスクは次の図の向きで設置してください。

縦置きの場合



ハードディスクのくぼみに合わせて、縦置き用スタンドを取り付けます。

横置きの場合

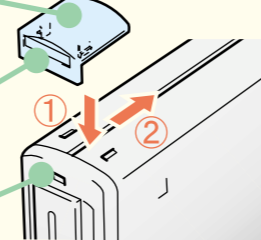


ゴム足をハードディスクのくぼみに取り付けます。

3 お好きな色のイルミネーションパーツを取り付けます。

ハードディスクのパワーランプにかぶせるようにして、イルミネーションパーツを取り付けます。

イルミネーションパーツのくぼみに、BUFFALOシールを貼ります。はみ出さないよう注意してください。



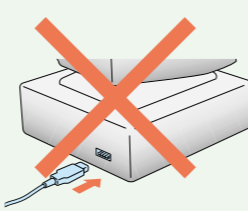
パワーランプ

※イルミネーションパーツを取り付けたときに最適な光量になるように設計されています。イルミネーションパーツは必ず取り付けてください。

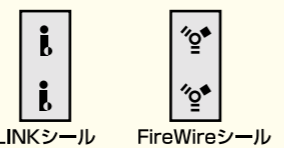
4 付属のACアダプタをハードディスクに接続します。

USB/IEEE1394ケーブルはまだ接続しないでください。

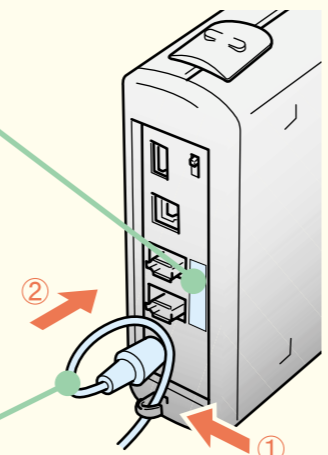
- Windows搭載パソコンの場合は、手順A3~A4、B4~B5で接続します。
※「次の新しいドライバを検索しています(以下略)」というメッセージが表示されたときは、[キャンセル]ボタンをクリックして作業を続けてください。
- Macintoshの場合は、ドライバをインストールした後に接続します。



Windows搭載パソコンの場合はi.LINKシールを、Macintoshの場合はFireWireシールを貼ります。



ケーブルをフックに掛け、ACアダプタのプラグを差し込みます。



- ACアダプタのプラグは、ハードディスクにしっかりと差し込まれていますか?
- ACアダプタのケーブルはフックに引っかかっていますか?

5 ACアダプタをコンセントに差し込みます。

Macintoshを使用している方
続いて、ユーザーズマニュアル中の「セットアップ」の章を参照してドライバをインストールしてください。

Windows搭載パソコンを使用している方
続いて、手順6に進んでください。
本製品には、セットアップに必要な作業を案内するプログラム「簡単セットアップ」が付属しています。
※画面の色数は[High Color(16ビット)]以上に設定しておいてください。
256色以下では、「簡単セットアップ」の画面が正しく表示されません。

6 パソコンに接続している周辺機器(本製品を除く)の電源スイッチをすべてONにします。その後、パソコン本体の電源スイッチをONにします。

本製品の電源は、パソコンに接続したときに自動的にONになるように出荷時に設定されています(背面のAUTO電源機能切替スイッチが「AUTO」)。

※ 手で本製品の電源をONにすることもできます。その場合は、AUTO電源機能切替スイッチを「MANUAL」にしてから電源スイッチを「ON」にしてください。詳しくは、ユーザーズマニュアルを参照してください。

USB/IEEE1394ケーブルはまだ接続しないでください。

PC98-NXを使用している場合は?
PC98-NX付属のユーティリティ「CyberTrio-NX」が[アドバンスモード]になっていることを確認してください。詳しくは、ユーザーズマニュアル中の「セットアップ」の章を参照してください。

7 付属のCD-ROM「DIU-GTHシリーズユーティリティCD」をCD-ROMドライブに入れます。

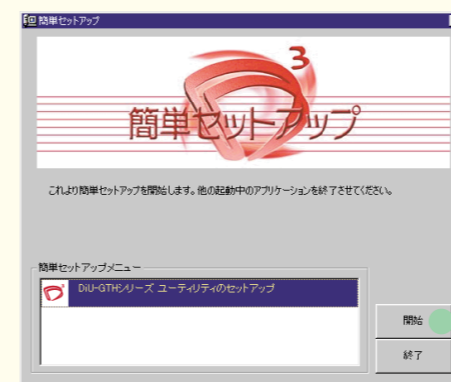
簡単セットアップが起動します。

WindowsMe、Windows98 Second Edition、Windows2000を使用している方は本紙裏面の手順B1以降に従って作業します。
Windows98を使用している方は、以下の手順A1以降に従って作業します。

A Windows98をお使いの方

以下の手順A1以降に従って作業します。
※ Windows98の場合、IEEE1394ケーブルでは本製品を使用できません。USBケーブルで接続してください。

A1 ① 簡単セットアップ以外のアプリケーションをすべて終了させます。



② [開始]ボタンをクリックします。

この画面が表示されないときは?
[スタート]-[ファイル名を指定して実行(R)]を選択し、[名前(O):]にD:\EASYSETUP.EXEと入力して[OK]ボタンをクリックしてください(下線部はCD-ROMドライブのドライブ名を入力します)。

他のアプリケーションはすべて終了しましたか?

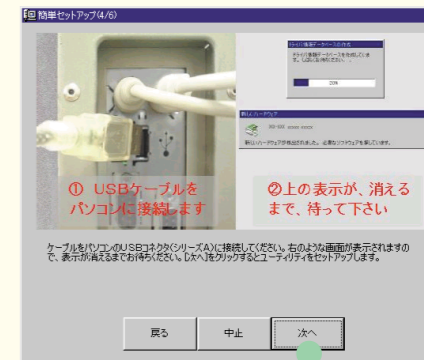
A2 「写真のケーブルをご用意下さい」というメッセージが表示されたら、[次へ]ボタンをクリックします。

A3 ① 画面内の図のように、ハードディスクのUSBコネクタに付属のUSBケーブルを接続します。コネクタの形と向きに注意してください。



② [次へ]ボタンをクリックします。

A4 ① 画面内の図のように、パソコンにUSBケーブルを接続します(*1)。コネクタの形と向きに注意してください。



② 新しいハードウェアが見つかり、自動的にドライバがセットアップされます。メッセージが消えるまで待ちます(*2、*3)。

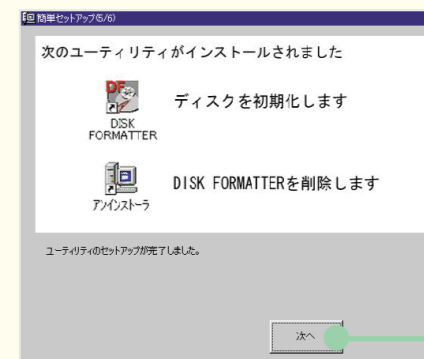
③ [次へ]ボタンをクリックします。

*1 USBコネクタに空きがないときは、使用していないUSB機器を取り外してください。簡単セットアップを起動した後は、付属のユーティリティCDが入ったUSB接続のCD-ROMドライブも取り外せません(取り外しても簡単セットアップは動作します)。本製品のUSBハブポートは、セットアップが完了するまで使用できません。

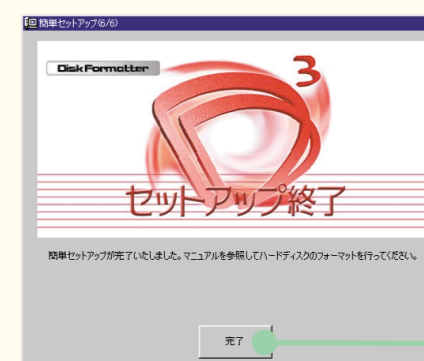
*2 「次の新しいドライバを検索しています:USB/IEEE1394-IDE Bridge(以下略)」というメッセージが表示されたときは、[キャンセル]ボタンをクリックして作業を続けてください。再起動後に、自動的にドライバがインストールされます。

*3 「次の新しいドライバを検索しています:汎用USBハブ(以下略)」というメッセージが表示されたときは、メッセージに従ってドライバをインストールしてください。ただし、次のことに注意してください。
・ [使用中のデバイスに最適なドライバを検索する(推奨)]を選択してください。
・ ドライバの検索場所(CD-ROMドライブなど)を指定する画面のチェックボックスは、チェックする必要はありません。そのまま[次へ]ボタンをクリックしてください。

A5 [次へ]ボタンをクリックします。



A6 [完了]ボタンをクリックします。



以上で接続は完了です。つづいてハードディスクをフォーマット(初期化)してください。フォーマットのしかたは、ユーザーズマニュアルを参照してください。