



# USB接続MOドライブ ~簡単接続ガイド~ はじめにお読みください

## 1 パッケージの内容を確認します。

確認した項目には✓を付けてください。

万一、不足している物がありませんでしたら、お買い求めの販売店にご連絡ください。なお、製品の形状はイラストと異なる場合があります。

- MOドライブ(本体).....1台
- USBケーブル(1m).....1本
- 縦置き用スタンド.....1個
- ゴム足.....4個  
横置きするとき、本製品の底面に貼付します。
- ACアダプタ.....1個
- イジェクトピン.....1本  
イジェクトピンは、MOドライブ背面のイジェクトピンホルダに固定できます。詳しくはオンラインマニュアルを参照してください。
- CD-ROM (Windows & Macintosh用)  
「MO-CU2シリーズユーティリティCD」.....1枚  
(以降、ユーティリティCDと記載します。)  
※Windows用ドライバ・MOユーティリティインストーラ「簡単セットアップ」、Mac用ドライバと、本製品のオンラインマニュアル(PDF形式)が収録されています。
- はじめにお読みください(本紙).....1枚
- 保証書.....1枚

※別紙で追加情報が同梱されているときは、必ず参照してください。

## 2 本製品を設置します。

WindowsではUSBケーブルは**まだ**接続しないでください。

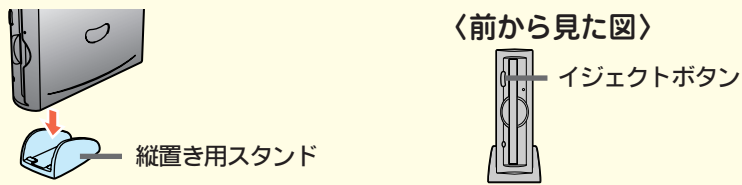
Windows Meでは簡単セットアップを起動する前に接続すると、システムが停止するのでご注意ください。

Windows搭載パソコンでは、手順6で接続します。

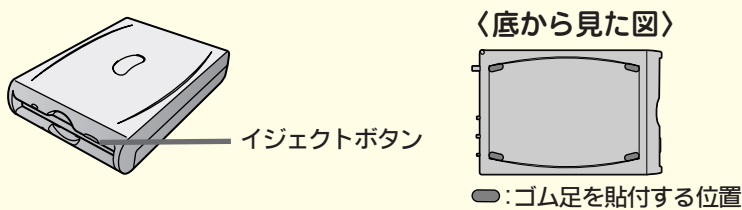
※「次の新しいドライバを検索しています：(以下略)」というメッセージが表示されたときは、[キャンセル]をクリックして作業を続けてください。

本製品は次の図の向きで設置してください。

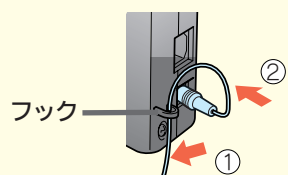
**縦置きの場合** 縦置き用スタンドに図の向きで取り付けます。



**横置きの場合** 底面4箇所が付属のゴム足を貼付し、図の向きで設置します。



### 付属のACアダプタを接続します。



ケーブルをフックに掛け、ACアダプタのプラグを差し込みます。  
ACアダプタをコンセントに差し込みます。  
※フックを折らないよう、次のことにご注意ください。  
・本製品を落としたり、強い衝撃を与えない。  
・ケーブルを無理な力で引っ張らない。

### Mac OS Xを使用している方

本製品をパソコンに取りつけてそのまま使用できます。

### Mac OS 8.6/9を使用している方

オンラインマニュアルを参照して「MO-CU2シリーズユーティリティ」をインストールしてから本製品をパソコンに接続してください。

※手順3以降は、Windows搭載パソコン用の説明です。

### Windowsを使用している方

本製品には、本製品を使うために必要な作業を案内するプログラム「簡単セットアップ」が付属しています。手順3以降に従ってセットアップしてください。

※画面の色数は[High Color (16ビット)]以上に設定しておいてください。256色以下では、「簡単セットアップ」の画面が正しく表示されません。

## 3 パソコンの電源スイッチをONにし、Windowsを起動します。

※CyberTrio-NXを搭載したPC 98-NXを使用している場合は？

PC98-NX付属のユーティリティ「CyberTrio-NX」が[アドバンスモード]になっていることを確認してください。詳しくは、オンラインマニュアルの「セットアップ」の章を参照してください。

## 4 付属のユーティリティCDをCD-ROMドライブに入れます。

簡単セットアップが起動します。

※CD-ROMドライブを搭載していないパソコンの場合は？

弊社ホームページ(<http://www.melcoinc.co.jp/>)より、「MO-CU2シリーズユーティリティ」をダウンロードして、インストールしてください。また弊社ホームページから、本製品のオンラインマニュアル(PDF形式)をダウンロードすることもできます。

## 5



① 簡単セットアップ以外のアプリケーションをすべて終了させます。

② 「MO-CU2シリーズ MOユーティリティのセットアップ」をクリックして反転表示にします。

③ 「開始」をクリックします。

※この画面が表示されないときは？

ユーティリティCD内に収録されている[EASYSETUP.EXE]ファイルをダブルクリックしてください。

## 6 簡単セットアップの画面の指示に従って電源・USBケーブルを接続してください。

USBドライブが自動的にインストールされます。

※「ドライブ側のUSBケーブルを一度抜いてから、再度接続してください」というメッセージが表示されたときは、本製品とUSBケーブルを取り付けなおしてから[OK]をクリックしてください。

※「次の新しいドライバを検索しています：(以下略)」というメッセージが表示されたときは、[キャンセル]をクリックします。この場合、簡単セットアップ終了後に必ずパソコンを再起動してください。

以降は、画面の指示に従ってインストールしてください。

以上でセットアップは完了です。

※本製品が認識されないときは？

セットアップが完了しても、Windowsの[マイコンピュータ]やエクスプローラに、[リムーバブル ディスク]アイコンが追加されていない(表示されていない)ときは、USBケーブルまたは電源ケーブルが正しく接続されていない可能性があります。USBケーブルと電源ケーブルを接続し直してみてください。

### オンラインマニュアルを必ずお読みください

付属のユーティリティCDには、オンラインマニュアル(PDF形式)が収録されています。必ずお読みください。

#### ●オンラインマニュアルの読みかた

< Windows >

① ユーティリティCDをCD-ROMドライブにセットします。簡単セットアップが起動します。

② 「MO-CU2シリーズのマニュアルを見る」を選択し、[開始]をクリックします。オンラインマニュアルが画面に表示されます。

※ オンラインマニュアルを読むには、パソコンにAcrobat Readerがインストールされている必要があります。インストールされていないときは、表示される画面のメッセージに従ってインストールしてください。また、簡単セットアップで「Acrobat Readerのインストール」を選択してもインストールすることができます。

※ Acrobat Readerの使いかたは、Acrobat Readerのメニュー[ヘルプ]-[Readerのヘルプ]を選択し、ヘルプを参照してください。

※ 画面上で見つからないときは、紙に印刷してお読みください。

< Macintosh >

付属のユーティリティCD内の「MO-CU2シリーズマニュアル.PDF」ファイルをダブルクリックすると表示されます。

※ オンラインマニュアルを読むには、Acrobat Readerがインストールされている必要があります。ユーティリティCD内の「Acrobat Reader Installer」ファイルをダブルクリックするとインストールできます。

※ Acrobat Readerの使いかたは、Acrobat Readerのメニュー[ヘルプ]-[Readerのヘルプ]を選択し、ヘルプを参照してください。

※ 画面上で見つからないときは、紙に印刷してお読みください。

# 安全にお使いいただくために必ずお守りください

お客様や他の人々への危害や財産への損害を未然に防ぎ、本製品を安全にお使いいただくために守っていただくべき事項を記載しました。

正しく使用するために、必ずお読みになり内容をよく理解された上で、お使いください。なお、本書には弊社製品だけでなく、弊社製品を組み込んだパソコンシステム運用全般に関する注意事項も記載されています。パソコンの故障 / トラブルや、いかなるデータの消失・破損または、取り扱いを誤ったために生じた本製品の故障 / トラブルは、弊社の保証対象には含まれません。あらかじめご了承ください。

## 使用している表示と絵記号の意味

### 警告表示の意味

	<b>警告</b> 絶対に行ってはいけないことを記載しています。この表示の注意事項を守らないと、使用者が死亡または、重傷を負う可能性が想定される内容を示しています。
	<b>注意</b> この表示の注意事項を守らないと、使用者がけがをしたり、物的損害の発生が考えられる内容を示しています。

### 絵記号の意味

	は、警告・注意を促す記号です。 の近くに具体的な警告内容（例： 感電注意）が描かれています。
	に斜線は、してはいけない事項（禁止事項）を示す記号です。 の中や近くに、具体的な禁止事項が描かれています。（例： 分解禁止）
	は、しなければならない行為を示す記号です。 の近くに、具体的な指示内容（例： プラグをコンセントから抜く）が描かれています。

## 警告

**強制** 本製品を取り付け、使用する際は、必ずパソコンメーカーおよび周辺機器メーカーが提示する警告・注意指示に従ってください。

**分解禁止** 本製品の分解・改造・修理を自分でしないでください。火災・感電・故障の恐れがあります。また本製品のシールやカバーを取り外した場合、修理をお断りすることがあります。

**強制** 電気製品の内部やケーブル、コネクタ類に小さなお子様の手が届かないように機器を配置してください。さわってけがををする恐れがあります。

**禁止** 濡れた手で本製品に触れないでください。電源プラグがACコンセントに接続されているときは、感電の原因となります。また、ACコンセントに接続されていないでも本製品の故障の原因となります。

**禁止** イジェクトピンは、小さなお子様の手の届かないところに置いてください。本製品に付属するイジェクトピンは、小さなお子様の手の届かないところに置き、使用後は放置せずに直ちに片付けるようにしてください。目をついたり、飲み込んだりすると大変危険です。

**電源プラグを抜く** 煙が出たり変な臭いや音がしたら、すぐにパソコンおよび周辺機器の電源スイッチをOFFにし、ACコンセントから電源プラグを抜いてください。そのまま使用を続けると、ショートして火災になったり、感電する恐れがあります。弊社インフォメーションセンターまたは、お買い求めの販売店にご相談ください。

**強制** 小さなお子様が電気製品を使用する場合には、本製品の取り扱い方法を理解した大人の監視、指導のもとで行うようにしてください。

**電源プラグを抜く** 本製品に液体をかけたり、異物を内部に入れたりしないでください。液体や異物が内部に入ってしまったら、パソコンの電源スイッチをOFFにし、ACコンセントから電源プラグを抜いてください。そのまま使用を続けると、ショートして火災になったり、感電する恐れがあります。弊社インフォメーションセンターまたは、お買い求めの販売店にご相談ください。

**水場での使用禁止** 風呂場など、水分や湿気が多い場所では、本製品を使用しないでください。火災になったり、感電・故障する恐れがあります。

**禁止** レーザー光線を直視しないでください。ディスク挿入口を開けて中のぞいたり、本製品を分解しないでください。本製品は内部で半導体レーザーを使用しています。レーザー光が目に入ると視覚に障害を及ぼす恐れがあります。

## 注意

**禁止** 本製品を落としたり、強い衝撃を与えたりしないでください。そのまま使用を続けると、ショートして火災になったり、感電する恐れがあります。弊社インフォメーションセンターまたは、お買い求めの販売店にご相談ください。

**禁止** 本製品の上に物を置かないでください。傷がついたり、故障の原因となります。

**禁止** シンナー・ベンジン等の有機溶剤で、本製品を拭かないでください。本製品のよごれは、乾いたきれいな布で拭いてください。汚れがひどい場合は、きれいな布に中性洗剤を含ませ、かたくしぼってから拭き取ってください。

**強制** 静電気による破損を防ぐため、本製品に触れる前に、身近な金属（ドアノブやアルミサッシなど）に手を触れて、身体の静電気を取り除いてください。人体などからの静電気は、本製品を破損、またはデータを消失・破損させる恐れがあります。

**強制** 各接続コネクタのチリやほこり等は、取りのぞいてください。各接続コネクタには手を触れないでください。故障の原因となります。

**強制** 本製品の取り付け / 取り外しや、ソフトウェアをインストールするときなど、お使いのパソコン環境を少しでも変更するときは、変更前に必ずパソコン内（ハードディスク等）のデータをすべて他のメディア（MOディスク、フロッピーディスク等）にバックアップしてください。誤った使い方をしたり、故障などが発生してデータが消失、破損したときなど、バックアップがあれば被害を最小限に抑えることができます。バックアップの作成を怠ったために、データを消失、破損した場合、弊社はその責任を負いかねますのであらかじめご了承ください。

**禁止** ディスク挿入口に、MOディスク以外のものを挿入しないでください。MOディスク以外のもの（フロッピーディスクなど）を挿入すると、故障や火災の原因となります。

**禁止** MOディスクを入れたまま移動しないでください。動作中やMOディスクを入れた状態で本製品を移動しないでください。MOディスク、本製品に損傷を与える恐れがあります。移動する場合は、必ずMOディスクを取り出し、電源スイッチをOFFにしてから行ってください。

**禁止** MOディスクを途中まで入れた状態で放置しないでください。本製品内部にほこりが入り、故障の原因となります。

**強制** パソコンおよび周辺機器の取り扱い、各マニュアルをよく読んで、各メーカーの定める手順に従ってください。

**禁止** ひびわれや変形、補修したMOディスクは使用しないでください。本製品内部で砕けて、けがや故障の恐れがあります。

**強制** MOディスク内のデータおよびパソコン内のデータ（ハードディスク等）は、必ず他のメディア（フロッピーディスク、MOディスク等）にバックアップしてください。とくに、修復・再現できない重要なデータは、オリジナルの更新前・更新後と、常に二重のバックアップを作成されることをおすすめします。以下のような場合に、データは消失・破損する恐れがあります。

- ・誤った使い方をしたとき
- ・静電気や電氣的ノイズの影響を受けたとき
- ・故障、修理などのとき
- ・パソコンの電源スイッチをOFFにした後、すぐに電源スイッチをONにしたとき
- ・天災による被害を受けたとき

上記の場合に限らずバックアップの作成を怠ったために、データを消失、破損した場合、弊社はその責任を負いかねますのであらかじめご了承ください。

**禁止** 次の場所には設置しないでください。感電、火災の原因となったり、製品やパソコンに悪影響を及ぼすことがあります。

- ・強い磁界が発生するところ
- ・静電気が発生するところ
- ・温度、湿度がパソコンのマニュアルが定めた使用環境を超える、または結露するところ
- ・故障の原因となります。
- ・振動が発生するところ
- けが、故障、破損の原因となります。
- ・平らでないところ
- 転倒したり、落下して、けがや故障の原因となります。
- ・直射日光が当たるところ
- ・火気の周辺、または熱気のかもところ
- 故障や変形の原因となります。
- ・漏電または漏水の危険があるところ
- 故障や感電の原因となります。

**注意** MOディスクは次の点に注意して大切にお使いください。

- ・MOディスクに、直接触れたりしないでください。MOディスクのシャッターをあけて、ディスクに直接触れないでください。汚れたり、傷がつくとデータが読めなくなります。
- ・MOディスクを分解しないでください。
- ・衝撃を与えないでください。
- ・強い磁界が発生するところに置いたり、近づけたりしないでください。データに悪影響をおよぼす場合があります。
- ・ほこりなどにさらさないでください。
- ・直射日光を当てないでください。
- ・MOディスクのクリーニングを行ってください。MOディスクの表面に、ほこりやたばこの煙などが付着し、MOディスクが正常に動作できなくなることがあります。市販のMOディスククリーニングキットを使って、定期的にクリーニングを行ってください。
- ・MOディスクにラベルを貼るときは、ラベルの貼付位置からはみださないように、しっかりと密着させて貼ってください。ラベルの一部がはみだしたり、浮き上がっている状態でMOドライブに挿入すると、ラベルがドライブ内部で剝がれ、MOディスクが取り出せなくなることがあります。

**禁止** 市販のレンズクリーナーを使用しないでください。市販のレンズクリーナーを使用すると、レンズ部に損傷を与える恐れがあります。レンズ部はほこりが入らない構造になっていますので、レンズのクリーニングは必要ありません。

**禁止** 本製品にアクセスしているときは、パソコンの電源スイッチをOFFにしたり、システムをリセットしないでください。データを消失・破損する恐れがあります。

**強制** 本製品を廃棄するときは、地方自治体の条例に従ってください。条例の内容については、各地方自治体にお問い合わせください。

### 弊社製品の情報は次の方法で入手できます

**インターネット** <http://www.melcoinc.co.jp/>

**製品サポート** インフォメーションセンター

〒457-8520 名古屋市南区柴田本通4-15 株式会社メルコ ハイテクセンター内

本製品のサポートは下記で承っております。

[ストレージ製品専用ダイヤル](#)

<東京> 03-5326-3753

月～金 9:30～12:00/13:00～19:00 祝日を除く

土/祝 9:30～12:00/13:00～17:00 年末年始と日曜日を除く

<名古屋> 052-619-1188

月～金 9:30～17:00 祝日を除く

事前にメモとペンを用意し、次の事項を確認しておいてください。

- ・コンピュータ名と使用OS
- ・本製品の製品名とシリアルナンバー
- ・現象（具体的なエラーメッセージなど）

受付時間や電話番号などは、変更されることがあります。最新の情報は弊社ホームページでご確認ください。

修理について

製品をお送りいただく前に、マニュアルを参照して設定や接続が正しいかを再度ご確認ください。正しく接続や設定をしても改善されない場合は、修理票と保証書の原本に必要事項をご記入の上、製品と一緒に送ってください。修理票は、弊社ホームページにてダウンロード可能です。修理票の添付が困難な場合は、以下の事項をお調べになった資料と保証書の原本を添付して製品をお送りください。

返送先【氏名/住所/電話番号(内線)/FAX番号】	発生頻度【必ず/頻繁/時々/時間が経つと、他】
平日昼間の連絡先	コンピュータ【本体メーカー名/型番/シリアルナンバー】
【氏名/住所/電話番号(内線)/FAX番号】	ハードディスク【メーカー名/型番/シリアルナンバー】
修理対象のメルコ製品名	ディスプレイ【メーカー名/型番/シリアルナンバー】
弊社製品ハードウェア シリアルナンバー	その他周辺機器【メーカー名/型番/シリアルナンバー】
弊社製品ソフトウェア シリアルナンバー	OS(オペレーティング・システム)
具体的な症状/エラーメッセージ	【ソフト名/メーカー名/バージョン】
発生状況【始めから/ある日突然/環境を変えたら】	製品以外の添付品【付属ソフトなど】

製品送付先 〒457-8520 名古屋市南区柴田本通4-15 株式会社メルコ 修理センター宛

電話番号 052-619-1289

ご依頼いただいた修理品以外に関するお問い合わせは承っておりません。製品に関するお問い合わせはインフォメーションセンターへお願いします。

宅配便など、送付の控えが残る方法でお送りください。郵送は固くお断り致します。

送料は送り主様のご負担とさせていただきます。なお、輸送中の事故に関しては、弊社は責任を負いかねますので、輸送会社に別途保証をしていただくなどの措置を取ってください。

修理にお送りいただく際に、弊社への事前連絡は不要です。

ハードディスクなどの記憶装置をお送りいただいた場合、その記憶装置はフォーマット致します。また、記憶装置を修理する場合は、データが記憶されているディスク部分を交換することがございます。お送りいただく際、必要なデータは必ず事前にバックアップを作成しておいてください。

修理期間は、製品の到着後7日程度（弊社営業日数）を予定しております。

### はじめにお読みください

2002年4月4日 初版発行  
発行 株式会社メルコ